

20. haftada (16 - 22 Mayıs),

- * **Haftalık üretim miktarının 125.043 MWh azalarak, %2,5 oranında değişime uğraması,**
- * **19 Mayıs'da 41,19 TL/MWh ile Mayıs ayının en düşük PTF ortalaması çıkması,**
- * **Gün Öncesi Piyasası'nda gerçekleşen, haftalık toplam eşleşme miktarının 78.449 MWh azalması,**
- * **Haftalık fark fonu'nun -7.002.168 ₺ olması,**

Göze çarpan önemli hususlardır...

	16.05.2016 - 22.05.2016	% Değişim	09.05.2016 - 15.05.2016
Ortalama Takas Fiyatı	109,65	↓ -8%	119,26
Maksimum Takas Fiyatı	226,28	↑ 1%	223,68
Minimum Takas Fiyatı	0,11	↓ -65%	0,31
Maksimum Takas Miktarı	16.105	↓ -1,5%	16.346
Minimum Takas Miktarı	9.912	↓ 0%	9.918
Saatlik Ort. Takas Miktarı	12.472	↓ -4%	12.939
Saatlik Ort. Teklif Edilen Alış Miktarı	15.869	↑ 0%	15.807
Saatlik Ort. Üretim Miktarı	28.747	↓ -3%	29.491
Saatlik Ort. Teklif Edilen Satış Miktarı	26.683	↓ -5%	28.081
GİP Haftalık Eşleşme Miktarı	16.305	↑ 25%	13.052
Saatlik Ort. İ.A. Eşleşme Miktarı	25.639	↑ 0%	25.513

* Miktar Değerleri MWh cinsindedir.

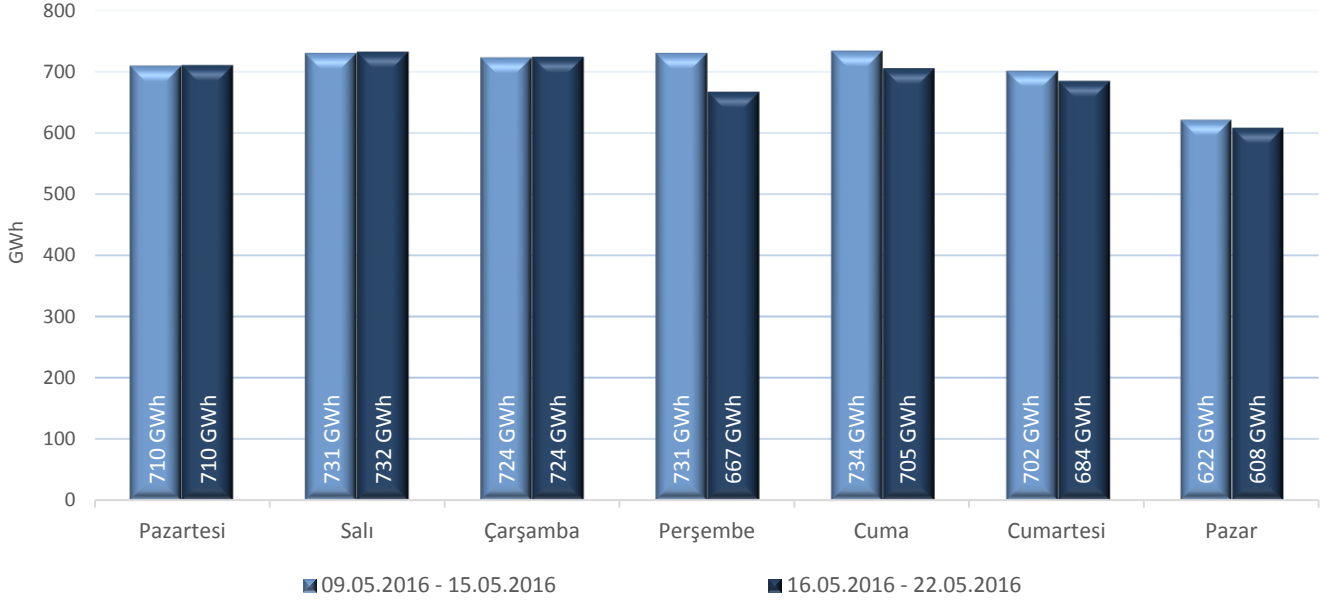
* Fiyat Değerleri TL/MWh cinsindedir.

* Eşleşme Miktarları Tek Yönlüdür.

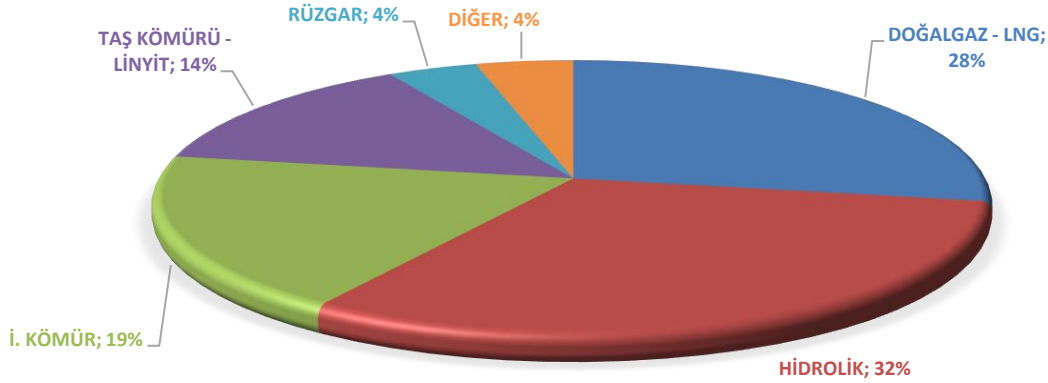


" Elektrik üretimi geçtiğimiz haftaya göre 125.043 MWh azalarak 4.829.517 MWh olarak gerçekleşmiştir."

Haftalık Toplam Elektrik Üretim Verileri

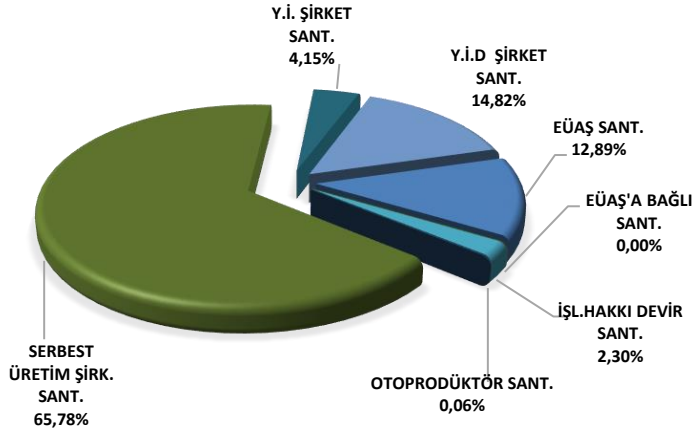


ELEKTRİK ÜRETİMİNDE KAYNAK DAĞILIM GRAFİĞİ



Elektrik üretim miktarı kaynak bazında incelendiğinde, ilk sırada 1.521.484 MWh (% 32) ile Hidrolik kaynaklar yer almaktadır. Ardından 1.335.484 MWh (%28) ile Doğalgaz-LNG, 894.279 MWh (%19) ile İ.Kömür, 677.933 MWh (%14) ile Taşkömürü-Linyit, 191.331 MWh (%4) ile Rüzgar ve 208.565 MWh (%4) ile diğer kaynaklar gelmektedir. %4'lük üretime katkıda bulunan diğer kaynaklara bakıldığında, 77.098 MWh ile Jeotermal, 58.337 MWh ile Asfaltik K. , 37.393 MWh ile Biogaz ve 34.975 MWh ile F. OİL yer almaktadır.

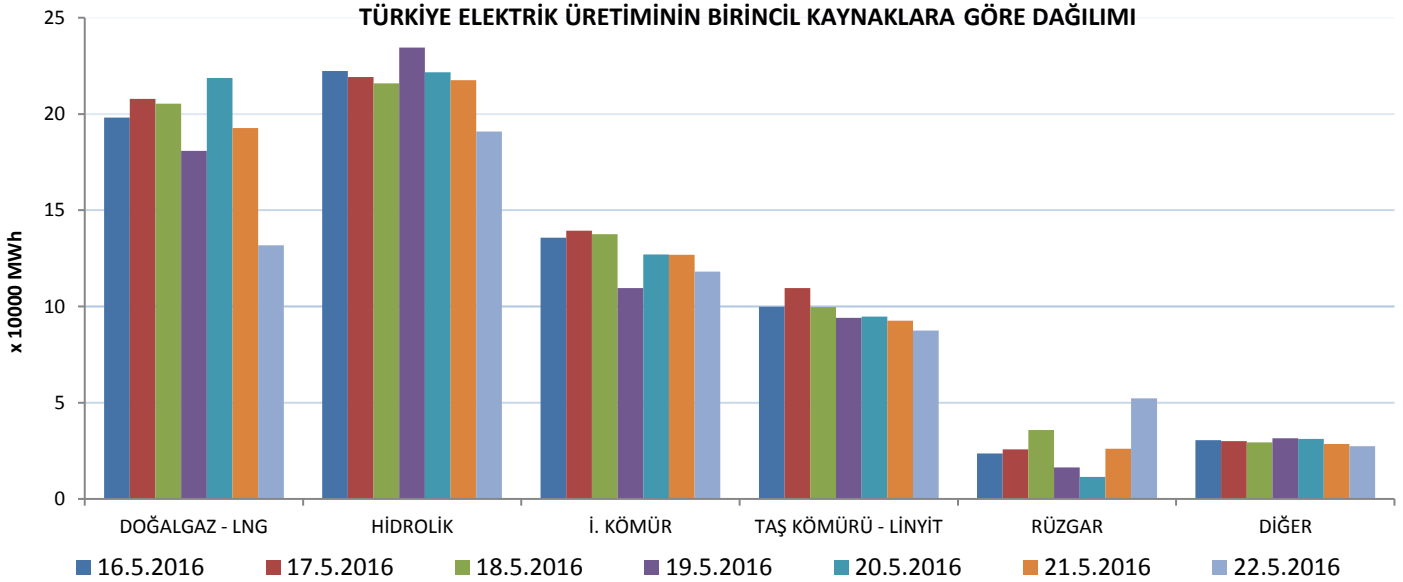
Haftalık bazda toplam elektrik ithalatı 80.750 MWh bandında gerçekleşirken, ihracat 9.554 MWh seviyesindedir.



Elektrik üretimi geçtiğimiz haftaya göre 125.043 MWh (%2,5) azalarak haftalık üretim 4.829.517 MWh olarak gerçekleşmiştir. Üretime en fazla katkı, kuruluş bazında incelendiğinde 3.176.777 MWh (%66) üretimle Serbest Üretim Şirketleri tarafından yapılmıştır. Y.İ Şirket santralleri 200.535 MWh (%4) ve Y.İ.D Şirket santralleri 715.545 MWh (%15) üretime katkıda bulunmuştur. EÜAŞ santrallerinin bu haftaki üretime katkısı ise 622.723 MWh (%13) bandında olmuştur.

	16.5.2016	17.5.2016	18.5.2016	19.5.2016	20.5.2016	21.5.2016	22.5.2016
DOĞALGAZ - LNG	198.183	207.900	205.324	180.799	218.711	192.717	131.851
HİDROLİK	222.308	219.150	215.880	234.506	221.610	217.551	190.916
İ. KÖMÜR	135.782	139.370	137.492	109.495	127.056	126.899	118.187
RÜZGAR	23.563	25.756	35.881	16.429	11.481	26.037	52.184
TAŞ KÖMÜRÜ - LİNYİT	99.830	109.541	99.680	94.072	94.752	92.529	87.530
DİĞER	30.461	30.050	29.366	31.579	31.248	28.524	27.338

* Miktar Değerleri MWh cinsindedir.

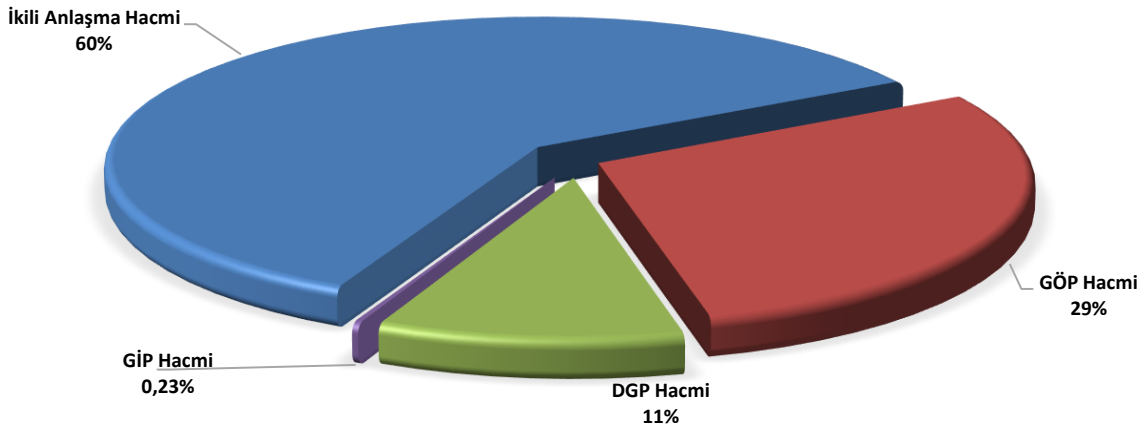


Hidrolik kaynaklı santrallerin üretimi bir önceki haftaya göre toplamda 35.335 MWh artarak 1.521.921 MWh seviyelerine çıkmıştır. Doğalgaz kaynaklı santrallerin üretimi bir önceki haftaya göre toplamda 43.071 MWh azalarak 1.335.484 MWh seviyelerine düşmüştür. Rüzgâr santrallerinin üretimi bir önceki haftaya göre toplamda 70.113 MWh azalarak 191.331 MWh seviyelerine düşmüştür. Kömür kaynaklı santrallerin üretimi bir önceki haftaya göre toplamda 41.687 MWh, Jeotermal kaynaklı santrallerin üretimi toplamda 10.947 MWh azalmıştır. 16-18 Mayıs tarihleri arasında kaynak bazlı üretimler bir önceki haftanın aynı günlerine göre kıyas edildiğinde, Doğalgaz-LNG kaynaklı santrallerin üretimi ortalama 27.137 MWh azalırken, Taşkömür-Linyit kaynaklı santrallerinin üretimi ortalama 12.220 MWh artmıştır. 19-21 Mayıs tarihleri arasında ise Hidrolik kaynaklı santrallerinin üretimi ortalama 18.009 MWh artarken, Rüzgar santrallerinin üretimi ortalama 38.509 MWh azalmıştır.



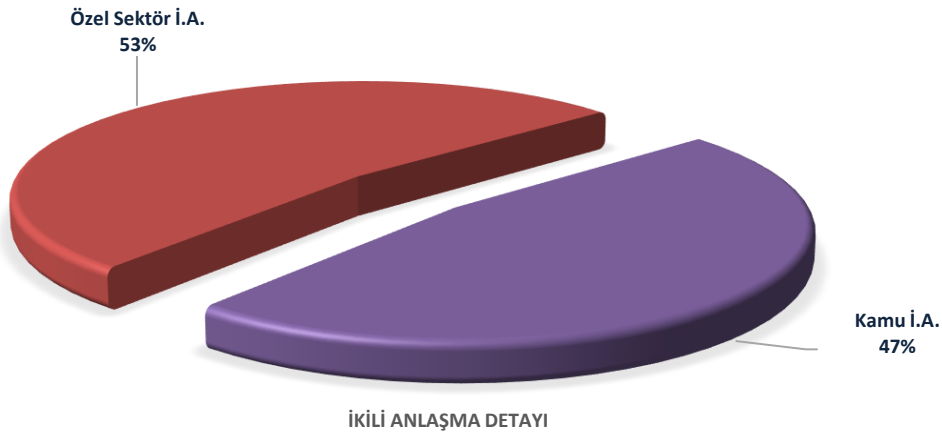
"Haftalık piyasa hacmi incelendiğinde ilk sırayı 4.307.340 MWh (%60) ile ikili anlaşmalar almaktadır. GÖP hacminin payı 2.095.306 MWh (%29), GiP hacminin payı 16.305 MWh (%0,23) ve DGP hacminin payı ise 751.887 MWh (%11) olmuştur."

16 MAYIS - 22 MAYIS 2016 ELEKTRİK PİYASASI HACİM DAĞILIM GRAFİĞİ



* İ.A. Miktar: Alış veya satış yönünde yapılan ikili anlaşma miktarlarının toplamını, DGP talimat miktarı yerine getirilmiş YAL ve YAT'ların toplamını, GÖP miktarı: GÖP Eşleşme miktarını, GiP miktarı: GiP Eşleşme miktarını ifade eder.

Haftalık piyasa hacmi incelendiğinde ilk sırayı 4.307.340 MWh (%60) ile ikili anlaşmalar almaktadır. GÖP hacminin payı 2.095.306 MWh (%29), GiP hacminin payı 16.305 MWh (%0,23) ve DGP hacminin payı ise 751.887 MWh (%11) olmuştur. İkili anlaşma hacmi geçtiğimiz haftaya göre toplamda 21.221 MWh, DGP hacmi 10.843 MWh artarken, GÖP hacmi 78.449 MWh azalmıştır.

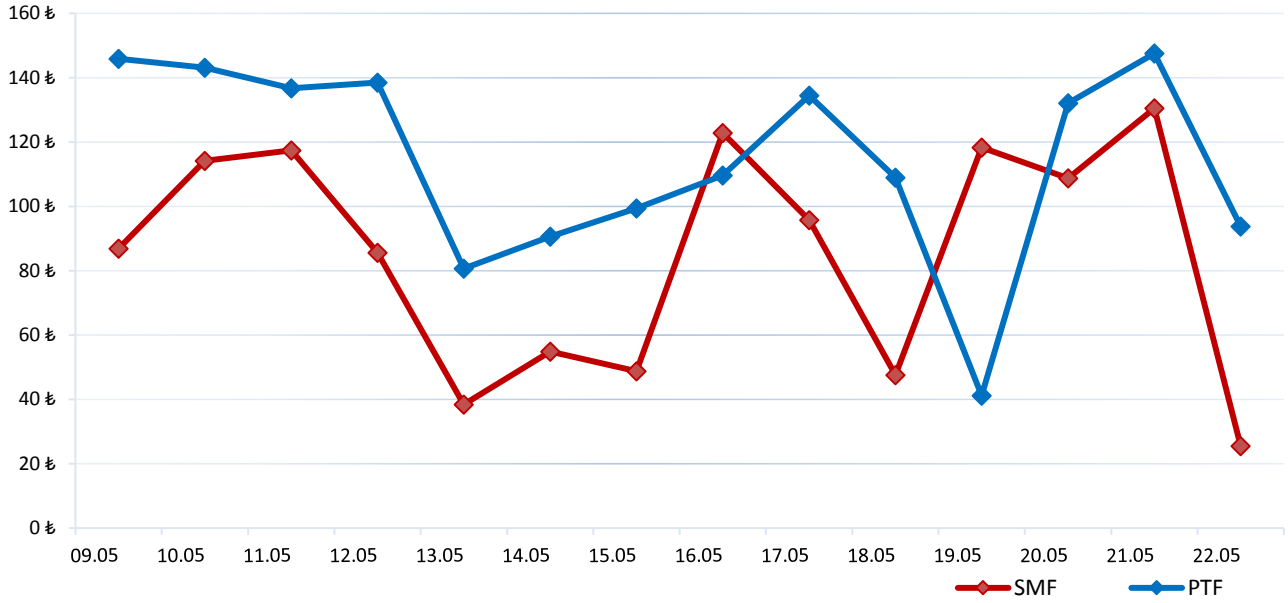


İKİLİ ANLAŞMA DETAYI

	16.5.2016	17.5.2016	18.5.2016	19.5.2016	20.5.2016	21.5.2016	22.5.2016
İKİLİ ANLAŞMA	619.984	613.223	629.014	618.048	617.263	625.010	584.798
GÖP	324.137	318.390	315.109	286.953	309.750	282.439	258.528
GiP	1.355	1.458	2.571	780	1.320	1.755	7.066
DGP	120.549	102.334	97.176	126.703	114.359	107.856	82.910
TOPLAM	1.066.025	1.035.405	1.043.871	1.032.484	1.042.692	1.017.060	933.302

* Miktar Değerleri MWh cinsindedir.

09 Mayıs - 22 Mayıs 2016 PTF - SMF Değişim Grafiği

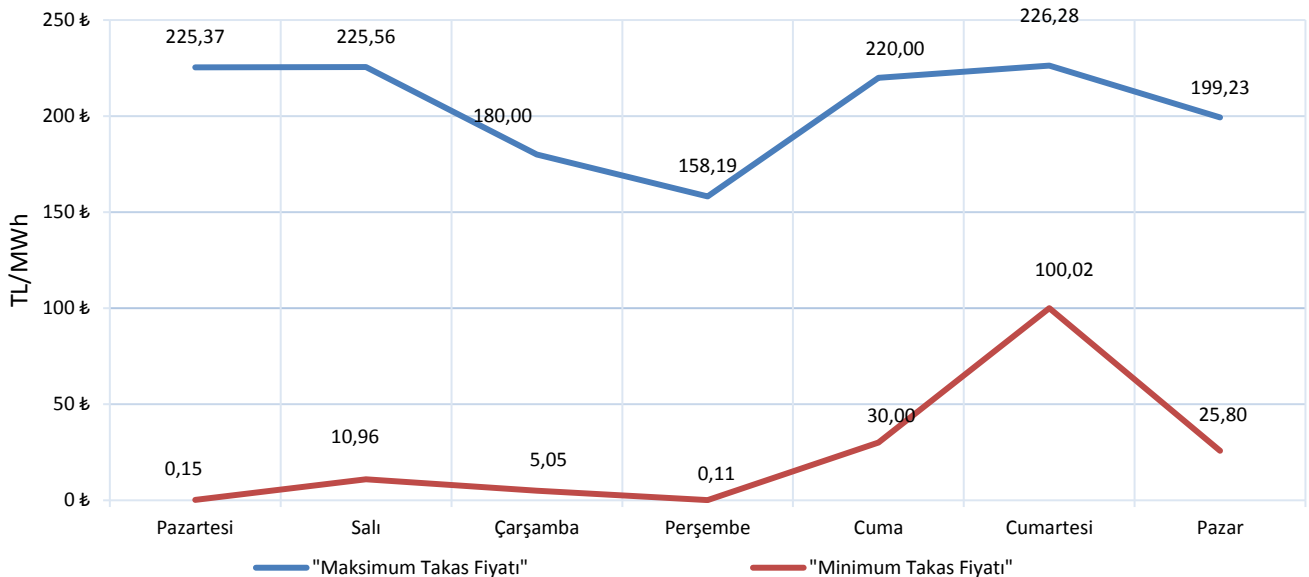


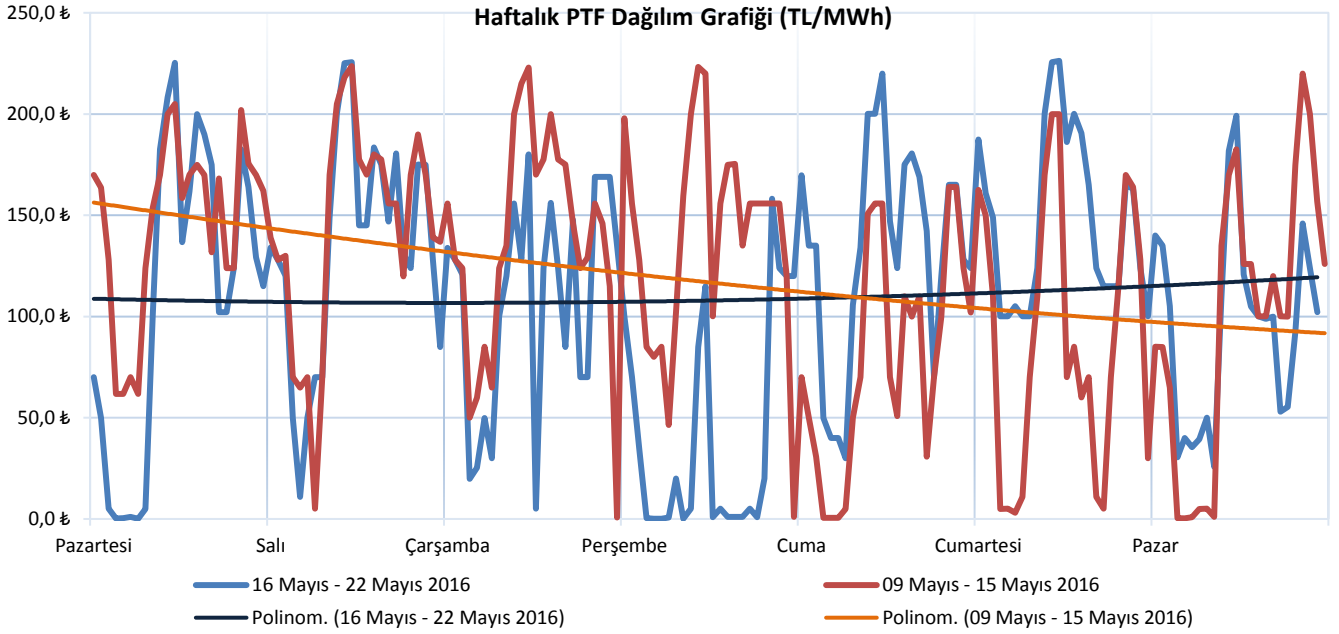
	09.05	10.05	11.05	12.05	13.05	14.05	15.05	16.05	17.05	18.05	19.05	20.05	21.05	22.05
PTF	145,84	143,15	136,71	138,51	80,63	90,60	99,36	109,60	134,44	108,99	41,19	132,04	147,55	93,75
SMF	86,89	114,14	117,39	85,64	38,45	54,84	48,72	122,82	95,76	47,61	118,33	108,72	130,46	25,50

PTF ve SMF'nin aritmetik ortalamaları günlük olarak incelendiğinde, geçtiğimiz hafta en düşük günlük PTF 41,19 TL/MWh ile 19 Mayıs 2016 Perşembe gününe, en yüksek günlük PTF ise 147,55 TL/MWh ile 21 Mayıs 2016 Cumartesi gününe aittir. En yüksek SMF 130,46 TL/MWh ile 20 Mayıs 2016 Cuma gününe, en düşük SMF 25,50 TL/MWh ile 22 Mayıs 2016 Pazar gününe aittir.

Hafta içerisinde ortaya çıkan en yüksek PTF 226,28 TL/MWh ile 21 Mayıs 2016 Cumartesi günü saat 12:00 'da gerçekleşmiştir. Hafta genelinde PTF ortalaması SMF ortalamasından yüksek çıkmıştır. Günlük ortalama PTF-SMF farkının en yüksek olduğu gün 61,38 TL/MWh ile 18 Mayıs 2016 Çarşamba olduğu görülmüştür.

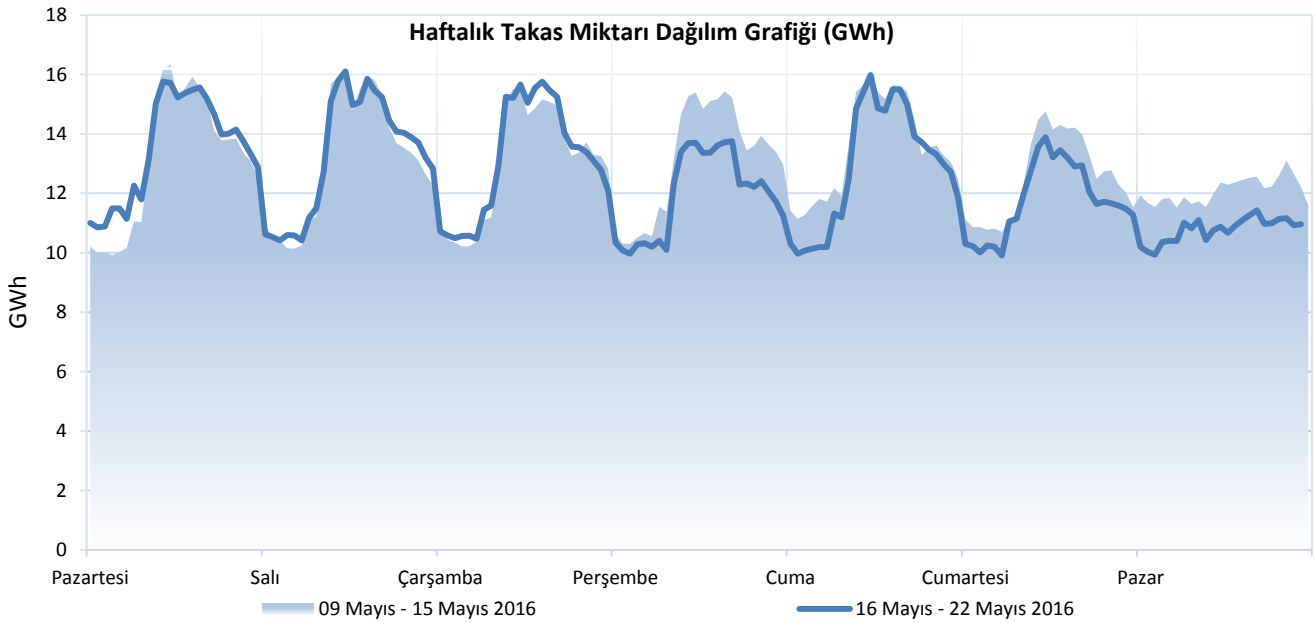
16 Mayıs - 22 Mayıs 2016 Maksimum ve Minimum Takas Fiyatları



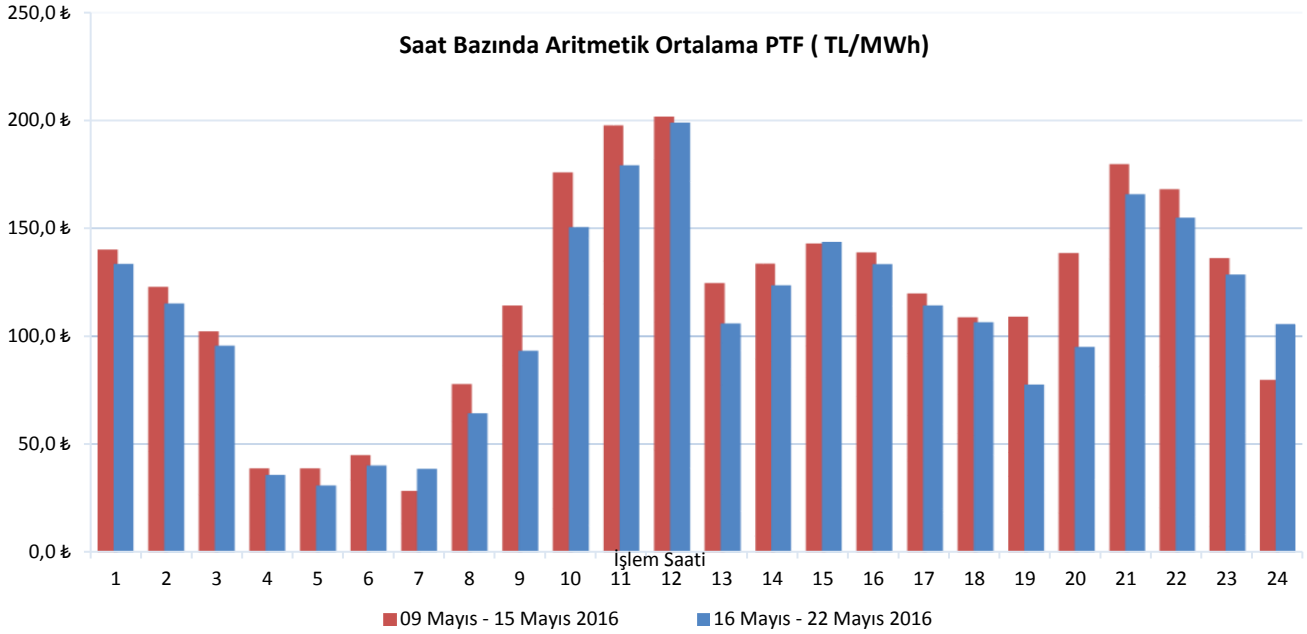


Haftalık PTF dağılım grafiği incelendiğinde, 18-19 Mayıs 2016 tarihlerindeki PTF ortalaması bir önceki haftanın aynı günlerine göre ortalama 62,52 TL/MWh azalış göstermiştir. Bu azalış 4-18 ticaret aralığını kapsamaktadır.

Gündüz saatlerinin PTF ortalaması 114,4 TL/MWh, puant saatlerinin PTF ortalaması 110,6 TL/MWh, gece saatlerinin PTF ortalaması 102,9 TL/MWh olarak gerçekleşmiştir.



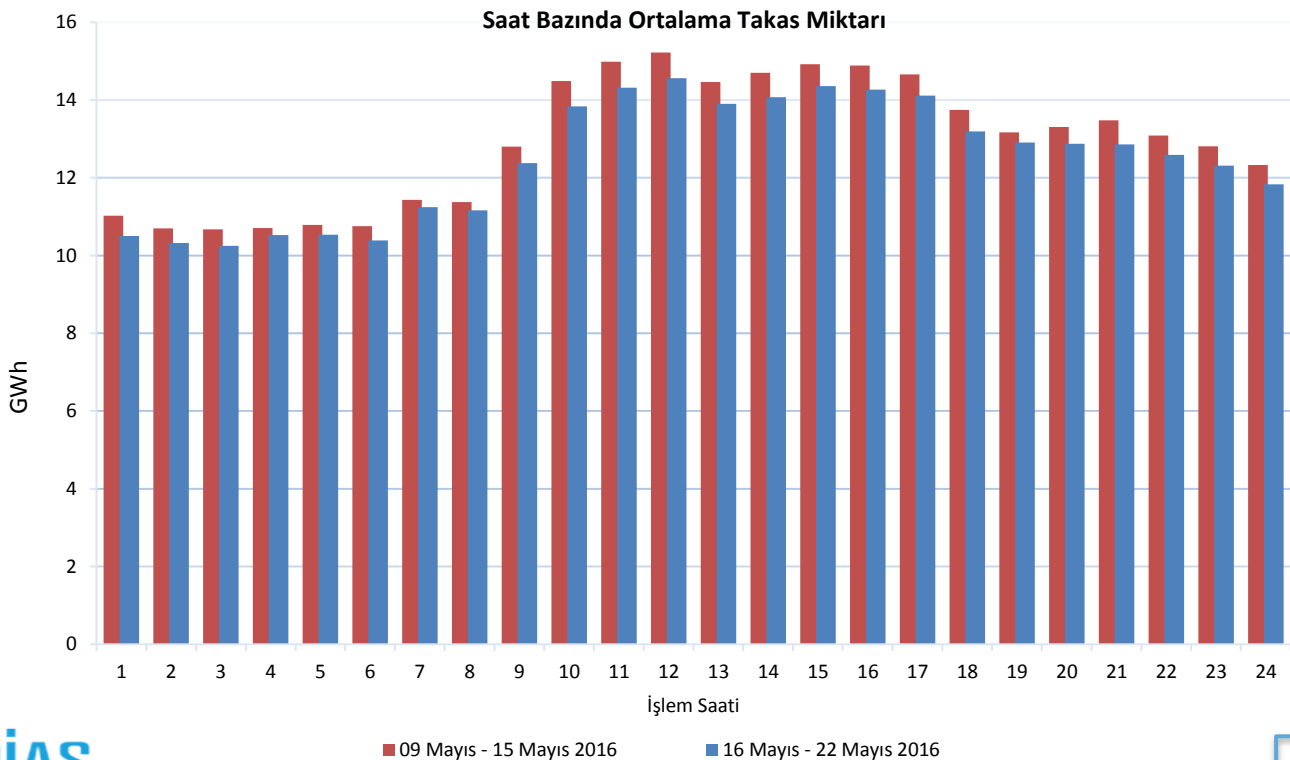
19-20-21-22 Mayıs 2016 tarihlerindeki eşleşme miktarı bir önceki haftanın aynı günlerine göre saatlik ortalama 971 MWh azalmıştır. Eşleşme miktarındaki bu azalış, 1-24 ticaret aralığını kapsamaktadır. 19-22 Mayıs tarihleri arasında fiyattan bağımsız satışlar ortalama 903 MWh, fiyattan bağımsız alımlar 816 MWh azalmıştır. Talep ve arzdaki bu azalış eşleşme miktarının azalmasına sebep olmuştur.



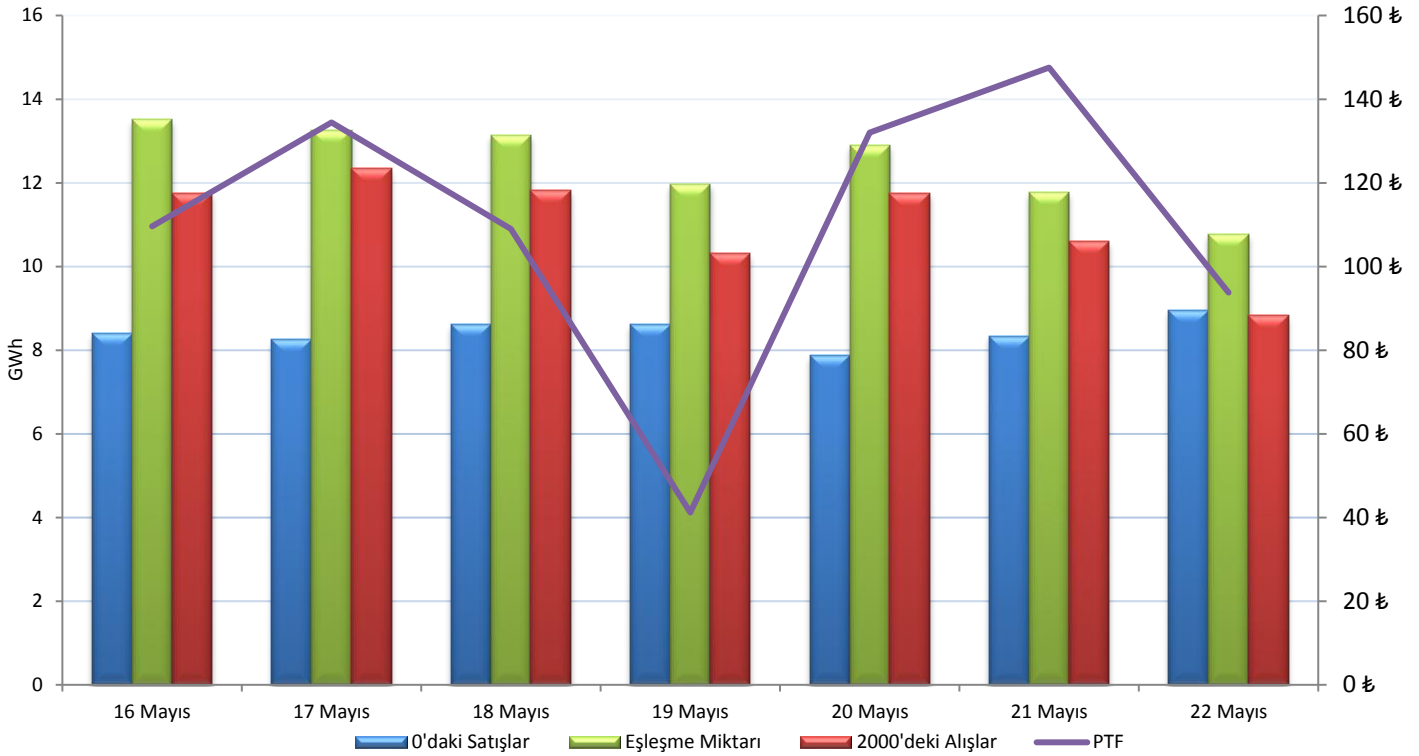
16-22 Mayıs tarihleri arasındaki PTF ortalaması bir önceki haftaya göre 9,61 TL/MWh azalmıştır. 16-22 Mayıs tarihlerindeki saat 24:00 için PTF ortalaması bir önceki haftanın aynı günlerine göre 25 TL/MWh artarak 105,5 TL/MWh olmuştur. 16-22 Mayıs tarihlerindeki saat 20:00 için PTF ortalaması bir önceki haftanın aynı günlerine göre 43 TL/MWh azalarak 95,06 TL/MWh olmuştur.

16-22 Mayıs tarihleri arasındaki en düşük PTF 19 Mayıs Perşembe günü saat 5:00'te 0,11 TL/MWh, maksimum PTF ise 21 Mayıs Cumartesi günü saat 12'da 226,28 TL/MWh olmuştur.

16-22 Mayıs tarihleri arasındaki piyasa takas miktarı bir önceki haftaya göre saatlik ortalama 467 MWh düşmüştür. Piyasa takas miktarındaki bu düşüş en fazla 671 MWh ile saat 11:00'de oluşmuştur. 16-22 Mayıs 2016 tarihleri arasında en yüksek eşleşme miktarı 16.104 MWh ile 17 Mayıs 2016 Salı günü saat 12:00'da, en düşük eşleşme miktarı 9.911 MWh ile 21 Mayıs 2016 Cumartesi günü saat 06:00'da olmuştur.



Fiyattan Bağımsız Alış-Satış Tekliflerinin Takas Miktarına Göre Durumu



Fiyattan bağımsız alış-satış teklifleri haftalık bazda incelendiğinde, fiyattan bağımsız satış ortalaması 8,4 GWh, fiyattan bağımsız alış ortalaması 11,06 GWh, eşleşme miktarının ortalaması ise 12,47 GWh seviyesindedir.

19 Mayıs'daki PTF ortalaması bir önceki güne göre 67,8 TL/MWh düşmüştür. Fiyattan bağımsız alışların günlük toplam 1.498 MWh azalırken, fiyattan bağımsız satışların bir önceki güne göre toplamda 13 MWh azalması PTF ortalamasının düşüşünde etkili olmuştur.

20 Mayıs'ta ise fiyattan bağımsız alış miktarı 1.420 MWh artması, fiyattan bağımsız satışın 731 MWh azalması PTF'nin 90,85 TL/MWh yükselerek 132,04 TL/MWh seviyesine gelmesinde etkili olmuştur.

Mayıs ayının üçüncü haftası teklif edilen alış miktarı bir önceki haftaya göre, %0,4 artarak 2.666.017 MWh düzeyinde gerçekleşmiştir. Piyasa takas miktarı ise %4 düşerek 2.095.306 MWh'e gerilemiştir. Teklif edilen satış miktarı %5 azalarak 4.482.683 MWh olmuştur. Satış yönünde eşleşen blok miktarı %1 düşerek 534.638 MWh olarak gerçekleşirken, eşleşen saatlik teklif miktarı %5 oranında düşerek 1.560.707 MWh hacim oluşturmuştur. Fiyattan bağımsız alış miktarı %8 oranında, fiyattan bağımsız satışlar ise %3 oranında azalmıştır.

23 Mayıs 2016 itibariyle GÖP katılım anlaşması imzalamış katılımcı sayısı 819'dur. Bu hafta itibariyle günlük ortalama 665 adet piyasa katılımcısı teklif vermiştir.

Bu hafta itibariyle günlük ortalama;

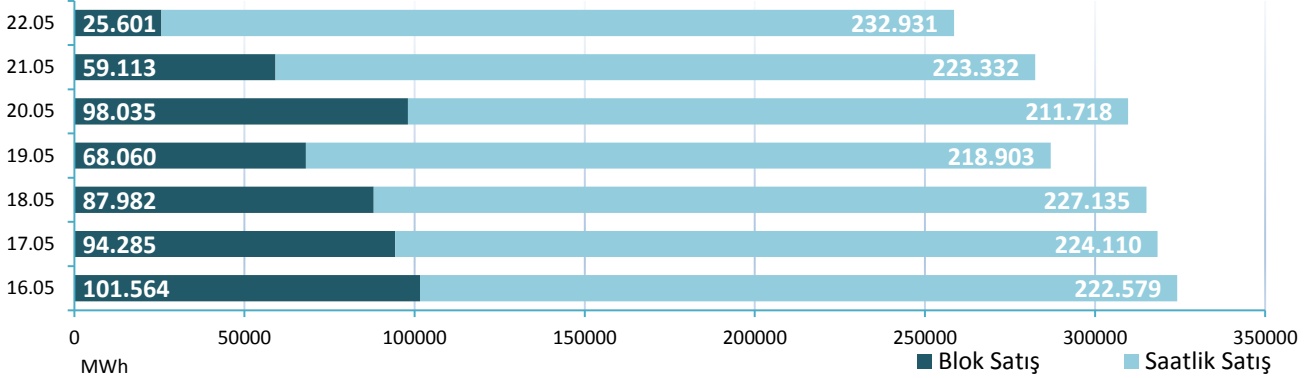
- Saatlik satış miktarı 222.958 MWh,
- Blok satış miktarı 76.377 MWh,
- Saatlik alış miktarı 293.057 MWh,
- Blok alış miktarı 6.272 MWh olmuştur.

Haftalık toplam fark fonu -7.002.168,24 TL olarak gerçekleşmiştir.

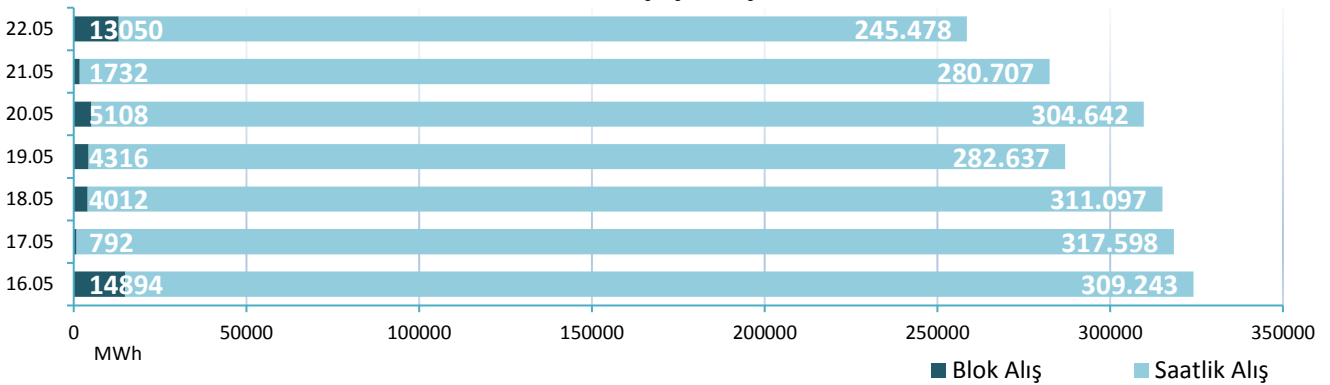
		16.5.16	17.5.16	18.5.16	19.5.16	20.5.16	21.5.16	22.5.16
ALİŞ	SAATLİK	309.243	317.598	311.097	282.637	304.642	280.707	245.478
	BLOK	14.894	792	4.012	4.316	5.108	1.732	13.050
SATIŞ	SAATLİK	222.579	224.110	227.135	218.903	211.718	223.332	232.931
	BLOK	101.564	94.285	87.982	68.060	98.035	59.113	25.601

* Miktar Değerleri MWh cinsindedir.

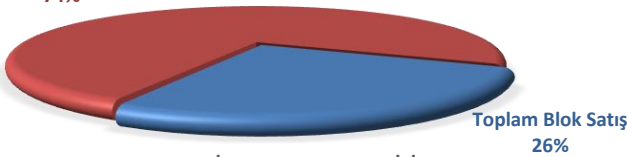
Blok ve Saatlik Eşleşen Satış Miktarı



Blok ve Saatlik Eşleşen Alış Miktarı



Toplam Saatlik Satış
74%

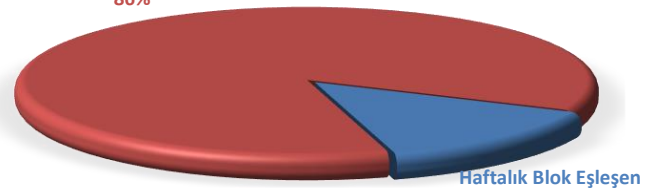


16 MAYIS - 22 MAYIS 2016 SAATLİK - BLOK SATIŞ TEKLİFİ EŞLEŞME ORANLARI

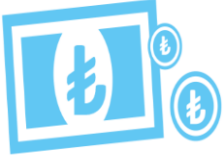
Genel toplama bakıldığında ise saatlik alış+satış toplamı %86 olarak, blok alış+satış toplamı ise %14 olarak gerçekleşmiştir.

Bu hafta GÖP'te eşleşen satış tekliflerinin %74'ü saatlik, %26'sı blok tekliftir.

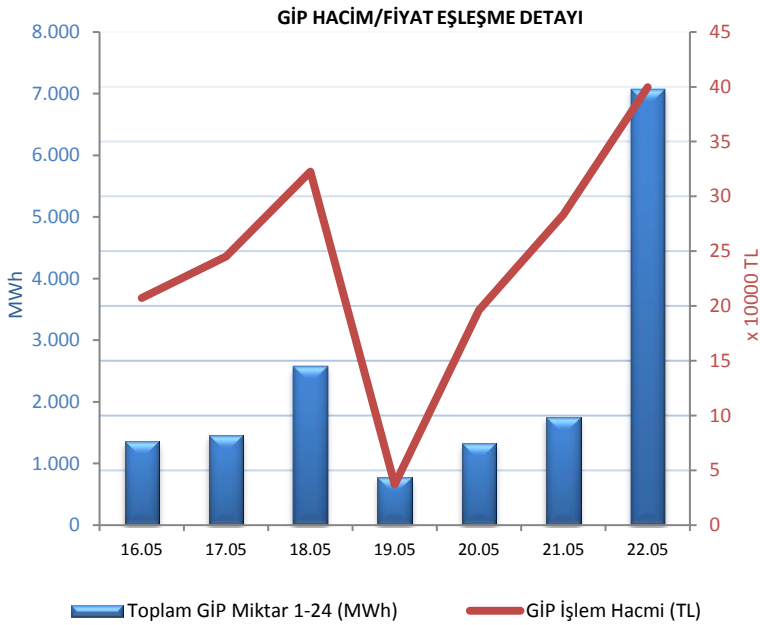
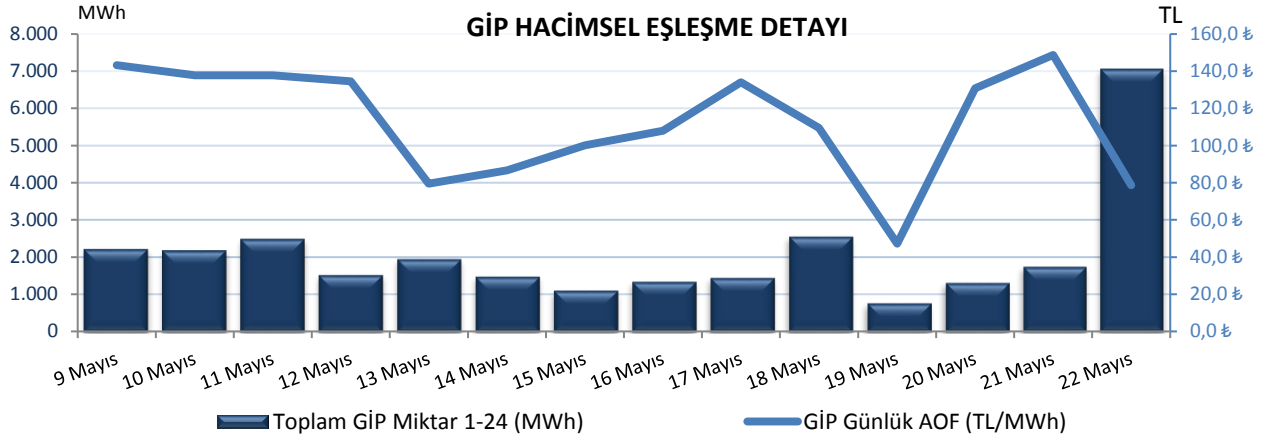
Haftalık Saatlik Eşleşen
86%



16 MAYIS - 22 MAYIS 2016 SAATLİK - BLOK EŞLEŞEN (ALİŞ+SATIŞ)



"Gün içi piyasasında maksimum ağırlıklı ortalama fiyat 17 Mayıs Salı günü saat 10:00'da 228,8 TL/MWh olarak gerçekleşmiştir."



Haftanın toplamında gerçekleşen eşleşme miktarı 16.305 MWh olmuştur. Gün içi piyasasında maksimum ağırlıklı ortalama fiyat, 17 Mayıs Salı günü saat 10:00'da 228,8 TL/MWh olarak gerçekleşmiştir. Hafta genelinde maksimum eşleşme 22 Mayıs Pazar günü saat 00:00'da 775 MWh olarak gerçekleşmiştir. Maksimum ticaret 22 Mayıs Pazar günü, minimum ticaret 19 Mayıs Perşembe günü olmuştur.

23 Mayıs 2016 itibariyle Gün İçi Piyasası katılım anlaşması imzalayan katılımcı sayısı 648 iken teklif veren katılımcı sayısı ise 104 olmuştur.

Tarih	AOF	Toplam Fiziksel Eşleşme Miktarı	Toplam Eşleşme Tutarı	Max Eşl. Fiyatı	Min Eşl. Fiyatı
9.5.2016	143,20	2.233	331.101	202,01	57,99
10.5.2016	137,80	2.202	341.105	230,00	10,00
11.5.2016	137,89	2.509	355.878	229,71	1,00
12.5.2016	134,50	1.533	213.757	220,00	1,00
13.5.2016	79,49	1.960	181.455	164,00	0,53
14.5.2016	86,74	1.494	105.427	199,00	2,95
15.5.2016	100,14	1.122	164.232	226,00	1,00
16.5.2016	108,00	1.355	207.281	226,00	0,15
17.5.2016	134,12	1.458	245.057	230,01	10,00
18.5.2016	109,44	2.571	322.570	190,00	5,05
19.5.2016	47,21	780	37.094	165,00	2,00
20.5.2016	130,76	1.320	196.413	222,97	28,00
21.5.2016	148,75	1.755	283.313	1.885,00	97,00
22.5.2016	78,58	7.066	399.686	198,00	15,00

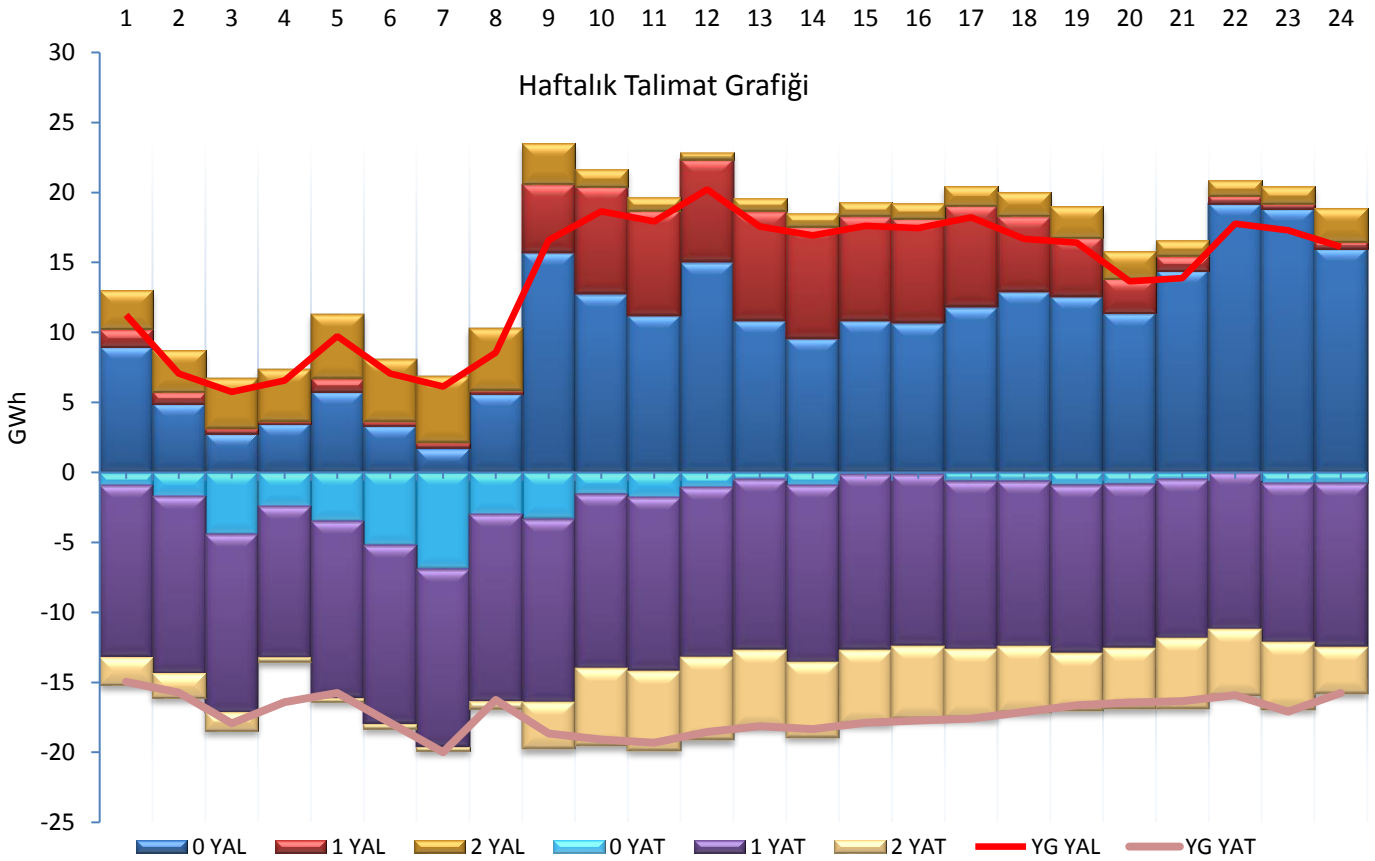
* Miktar Değerleri MWh cinsindedir.

* Fiyat Değerleri TL/MWh cinsindedir.



"Verilen talimatların % 37'si 0 kodlu, %46'sı 1 kodlu, %17'si 2 kodlu talimatlardan oluşmaktadır."

Hafta toplamında yerine getirilen DGP hacmi bir önceki haftaya göre 10.844 MWh artarak 751.887 MWh'e yükselmiştir. Verilen talimatların % 37'si 0 kodlu, %46'sı 1 kodlu, %17'si 2 kodlu talimatlardan oluşmaktadır. Mayıs'ın üçüncü haftasında yerine getirilen YAT hacmi 10.602 MWh azalarak 415.436 MWh seviyesine düşerken, yerine getirilen YAL hacmi ise 21.445 MWh artarak 336.451 MWh seviyesine ulaşmıştır. Maksimum yerine getirilen YAL miktarı 19 Mayıs Perşembe günü 70.324 MWh ile minimum YAL miktarı ise 22 Mayıs 2016 Pazar günü 20.875 MWh olarak gerçekleşmiştir. Maksimum yerine getirilen YAT miktarı 16 Mayıs Pazartesi günü 64.832 MWh, minimum yerine getirilen YAT miktarı 19 Mayıs 2016 Perşembe günü 56.379 MWh seviyesinde gerçekleşmiştir.



Tarih	0 YAL	1 YAL	2 YAL	TOPLAM YAL	0 YAT	1 YAT	2 YAT	TOPLAM YAT
16.5.2016	42.786	12.093	6.379	61.257	12.258	39.652	15.337	67.247
17.5.2016	29.633	13.222	5.388	48.243	1.930	39.979	16.114	58.023
18.5.2016	21.650	16.330	7.307	45.287	3.811	40.932	13.055	57.797
19.5.2016	64.272	10.717	9.151	84.140	501	46.458	9.626	56.585
20.5.2016	41.024	16.799	5.001	62.823	2.105	45.735	14.817	62.656
21.5.2016	44.828	13.771	5.776	64.375	1.720	42.372	11.578	55.669
22.5.2016	6.346	1.370	14.822	22.538	20.265	37.756	3.847	61.868

* Miktar Değerleri MWh cinsindedir.