

EPIAŞ

ELEKTRİK PİYASALARI AYLIK RAPORU

Mart/2024



EPIAŞ

Mart ayında Şubat ayına göre;

- ❖ *Aylık PTF ortalamasının 232,43 TL/MWh artarak 2.190,11 TL/MWh'ye yükselmesi,*
 - ❖ *Tüketim miktarının bir önceki aya göre 979.871 MWh artarak 27.531.842 MWh olması ve 2023 yılının Mart ayına göre %4,21 artması,*
 - ❖ *Doğal Gaz kaynaklı üretim miktarının %55,52 artarak 4.762.450 MWh olması ve toplam üretimdeki payının %17,36 olması,*
 - ❖ *İthal Kömür kaynaklı üretim miktarının %2,29 azalarak 6.147.334 MWh olması ve toplam üretimdeki payının %22,41 olması,*
 - ❖ *Hidrolik kaynaklı üretim miktarının %8,95 azalarak 6.795.857 MWh olması ve toplam üretimdeki payının %24,77 olması,*
 - ❖ *Rüzgar kaynaklı üretim miktarının %23,69 azalarak 2.116.465 MWh olması ve toplam üretimdeki payının %7,72 olması,*
 - ❖ *GÖP eşleşme miktarının 865.248 (%4,44) MWh azalarak 18.639.313 MWh olması,*
 - ❖ *İkili Anlaşma miktarının 497.851 (%1,89) MWh artarak 26.848.743 MWh olması,*
 - ❖ *DGP talimat miktarının 183.612 (%21,44) MWh azalarak 672.596 MWh olması,*
 - ❖ *GİP eşleşme miktarının 87.341 (%7,47) MWh artarak 1.256.934 MWh olması,*
 - ❖ *Ağırlıklı ortalama PFK birim fiyatının %9,18 azalarak 736,41 TL/MW olması,*
 - ❖ *Ağırlıklı ortalama SFK birim fiyatının %47,24 azalarak 1.007,93 TL/MW olması,*
- ✓ *Göze çarpan önemli hususlardır.*

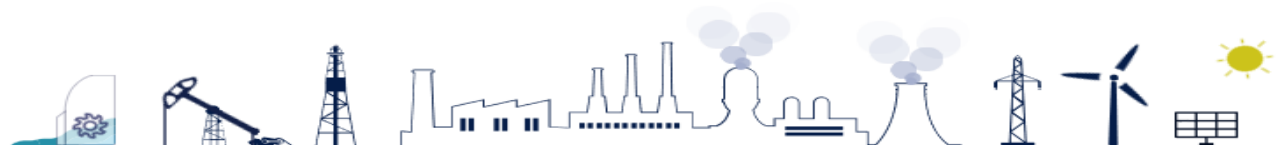
Mart 2024 aylık toplam üretim miktarı 27.432.333 MWh, aritmetik ortalama PTF 2.190,11 TL/MWh olarak gerçekleşmiştir.

| | Mart 2024 | Değişim | Şubat 2024 |
|--|--------------|----------|------------|
| Aritmetik Ortalama PTF | 2.190,11 ↑ | 11,87% | 1.957,68 |
| Ağırlıklı Ortalama PTF | 2.202,65 ↑ | 10,20% | 1.998,71 |
| 1. Hafta (1-7 Mart) Ort. PTF | 2.204,05 ↓ | -0,43% | 2.213,65 |
| 2. Hafta (8-14 Mart) Ort. PTF | 2.258,71 ↑ | 30,78% | 1.727,12 |
| 3. Hafta (15-21 Mart) Ort. PTF | 2.285,16 ↑ | 23,67% | 1.847,83 |
| 4. Hafta (22-28 Mart) Ort. PTF | 2.144,85 ↑ | 6,50% | 2.014,03 |
| Gece (22.00 - 06.00) Ort. PTF | 2.264,06 ↑ | 24,01% | 1.825,74 |
| Gündüz (06.00 - 17.00) Ort. PTF | 1.961,43 ↑ | 5,41% | 1.860,75 |
| Puant (17.00 - 22.00) Ort. PTF | 2.574,88 ↑ | 8,10% | 2.382,01 |
| Maksimum PTF | 2.700,00 → | 0,00% | 2.700,00 |
| Minimum PTF | 0,00 ↓ | -100,00% | 10,01 |
| Fiyattan Bağ. Satış Ort. Miktarı | 15.701 ↓ | -6,57% | 16.804 |
| Fiyattan Bağ. Alış Ort. Miktarı | 25.239 ↓ | -7,41% | 27.258 |
| Maksimum Takas Miktarı | 31.405 ↓ | -9,53% | 34.714 |
| Minimum Takas Miktarı | 19.994 ↑ | 0,75% | 19.845 |
| Saatlik Ort. Takas Miktarı | 25.801 ↓ | -7,93% | 28.024 |
| Aylık Toplam Takas Miktarı | 19.195.751 ↓ | -1,58% | 19.504.561 |
| Saatlik Ort. Teklif Edilen Alış Miktarı | 29.506 ↓ | -5,90% | 31.356 |
| Saatlik Ort. Teklif Edilen Satış Miktarı | 36.276 ↓ | -13,43% | 41.905 |
| Saatlik Ort. İ.A. Miktarı | 36.087 ↓ | -4,68% | 37.860 |
| Aylık Toplam İ.A. Miktarı | 26.848.743 ↑ | 1,89% | 26.350.891 |
| GİP Aylık Eşleşme Miktarı | 1.256.934 ↑ | 7,47% | 1.169.592 |
| Saatlik Ort. Üretim Miktarı | 36.871 ↓ | -3,45% | 38.189 |
| Aylık Toplam Üretim | 27.432.333 ↑ | 3,21% | 26.579.608 |

* Miktar Değerleri MWh cinsindedir.

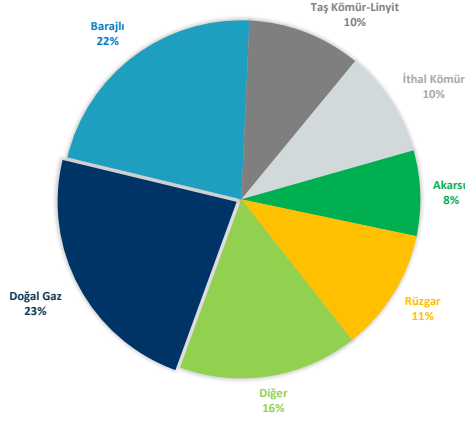
* Fiyat Değerleri TL/MWh cinsindedir.

* Eşleşme Miktarları Tek Yönlüdür.



Elektrik üretimi geçtiğimiz aya göre 852.725 MWh artarak 27.432.333 MWh olarak gerçekleşmiştir.

KAYNAK BAZINDA KURULU GÜÇ - MART 2024



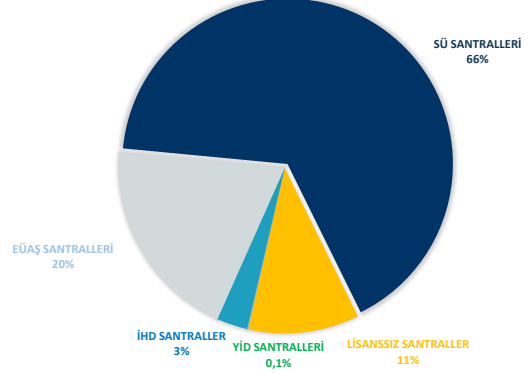
| Kuruluş Adı | Kurulu Güç |
|------------------------------|----------------|
| Serbest Üretim Santralleri | 71.367 |
| EÜAŞ Santralleri | 21.391 |
| Yap İşlet Devret Santralleri | 116 |
| İşletme Hakkı Devredilen | 3.244 |
| Lisanssız Santraller | 11.696 |
| Toplam | 107.815 |

* Miktar Değerleri MW cinsindedir.

| Kaynak | Kurulu Güç |
|-------------------|------------|
| Doğal Gaz | 25.023 |
| Barajlı | 23.671 |
| Taş Kömürü-Linyit | 11.047 |
| İthal Kömür | 10.374 |
| Akarsu | 8.318 |
| Rüzgar | 11.961 |
| Diğer | 17.420 |

* Miktar Değerleri MW cinsindedir.

KURULUŞ BAZINDA KURULU GÜÇ - MART 2024



Elektrik üretim santrallerinin kurulu güçleri kaynak bazında incelendiğinde, ilk sırada 25.023 MW (%23,2) ile Doğal Gaz yer almaktadır. Ardından 23.671 MW (%22,0) ile Barajlı, 11.961 MW (%11,1) ile Rüzgar, 11.047 MW (%10,2) ile Taş Kömür-Linyit, 10.374 MW (%9,6) ile İthal Kömür, 8.318 MW (%7,7) ile Akarsu ve 17.420 MW (%16,2) ile Diğer kaynaklar gelmektedir. Diğer kaynakların kurulu güç dağılımı incelendiğinde, 12.652 MW ile Güneş, 2.080 MW ile Biyokütle, 1.691 MW ile Jeotermal, 405 MW ile Asfaltit, 329 MW ile Kojenerasyon ve 255 MW ile Fuel Oil Santralleri yer almaktadır.

Kuruluş bazında kurulu güçler incelendiğinde, serbest üretim santralleri 71.367 MW (%66,2), EÜAŞ santralleri 21.391 MW (%19,8), Lisanssız santraller 11.696 MW (%10,8), İ.H.D santralleri 3.244 MW (%3,0) ve Y.İ.D santralleri 116 MW (%0,1) kurulu güce sahiptir.

Lisanssız Üretim Santrallerinin Kurulu Gücü 740 MW Artmıştır.

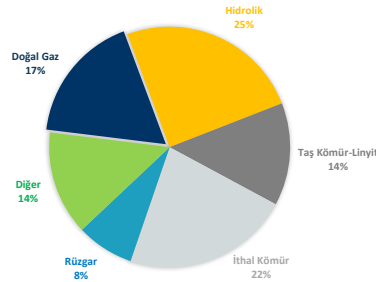


Elektrik üretim miktarı kaynak bazında incelendiğinde, ilk sırada 6.795.857 MWh (%24,77) ile Hidrolik yer almaktadır. Ardından 6.147.334 MWh (%22,41) ile İthal Kömür, 4.762.450 MWh (%17,36) ile Doğalgaz, 3.779.781 MWh (%13,78) ile Taş Kömür-Linyit, 2.116.465 MWh (%7,72) ile Rüzgar ve 3.830.446 MWh (%13,96) ile Diğer kaynaklar gelmektedir. Üretime %13,96 katkıda bulunan Diğer kaynaklara bakıldığında, 1.905.702 MWh (%6,95) ile Güneş, 922.087 MWh (%3,36) ile Jeotermal, 735.646 MWh (%2,68) ile Biyokütle, 135.189 MWh (%0,49) ile Asfaltit, 68.452 MWh (%0,25) ile Fuel Oil ve 63.370 MWh (%0,23) ile Kojenerasyon yer almaktadır.

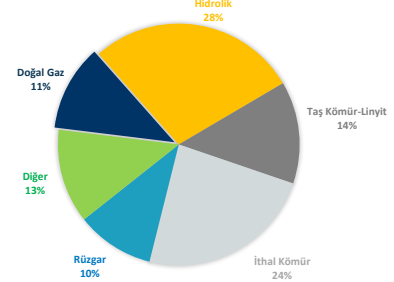
Aylık bazda toplam elektrik ithalatı 90.995 MWh artarak 233.960 MWh, ihracatı 35.743 MWh azalarak 135.656 MWh bandında gerçekleşmiştir.

Üretime en fazla katkı kuruluş bazında incelendiğinde, 21.010.242 MWh (%76,59) ile serbest üretim santralleri tarafından yapılmıştır. Lisanssız üretim santralleri 1.523.086 MWh (%5,55), İ.H.D santralleri 399.704 MWh (%1,46) ve Y.I.D santralleri 41.696 MWh (%0,15) üretime katkıda bulunmuştur. EÜAŞ santrallerinin bu ay üretime katkısı ise 4.457.606 MWh (%16,25) bandında olmuştur.

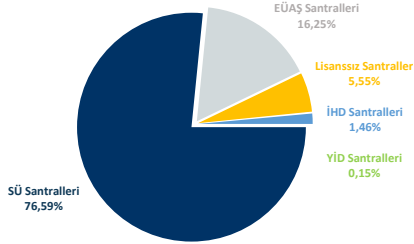
ELEKTRİK ÜRETİMİNDE KAYNAK DAĞILIMI - MART 2024



ELEKTRİK ÜRETİMİNDE KAYNAK DAĞILIMI - ŞUBAT 2024



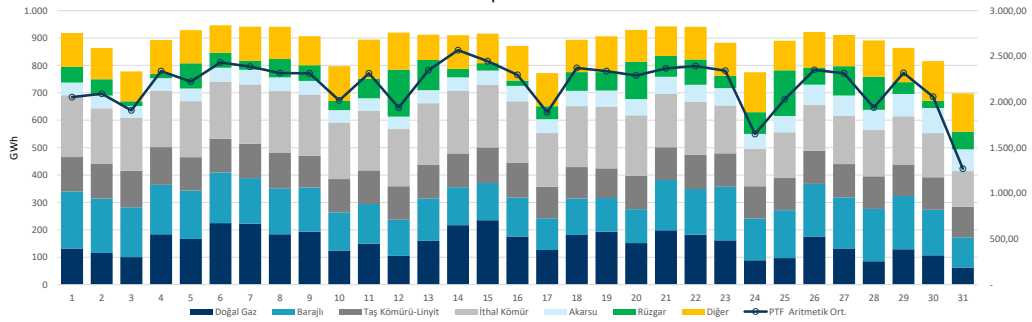
ÜRETİMİN KURULUŞLARA GÖRE DAĞILIMI - MART 2024



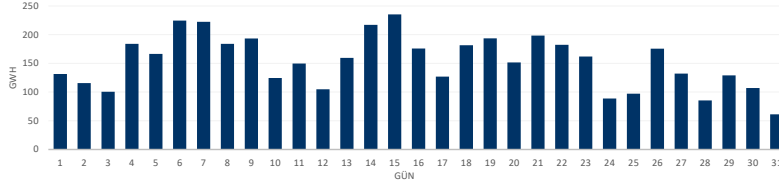
| Kuruluş Adı | Üretim Miktarı |
|------------------------------|-------------------|
| Serbest Üretim Santralleri | 21.010.242 |
| EÜAŞ Santralleri | 4.457.606 |
| Lisanssız Santraller | 1.523.086 |
| Yap İşlet Devret Santralleri | 41.696 |
| İşletme Hakkı Devredilen | 399.704 |
| Toplam* | 27.432.333 |

* Değerler aylık toplam olup, MWh cinsindedir.

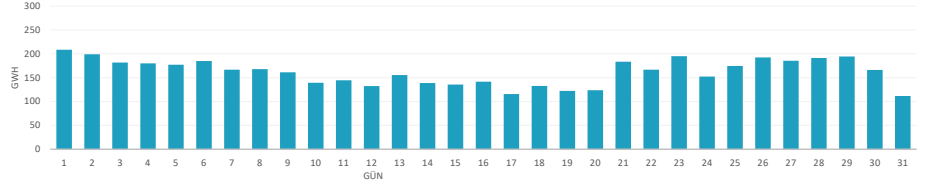
Günlük Toplam Üretim Miktarı



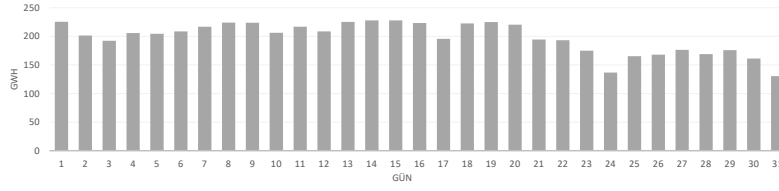
Doğal Gaz Günlük Üretim Miktarı



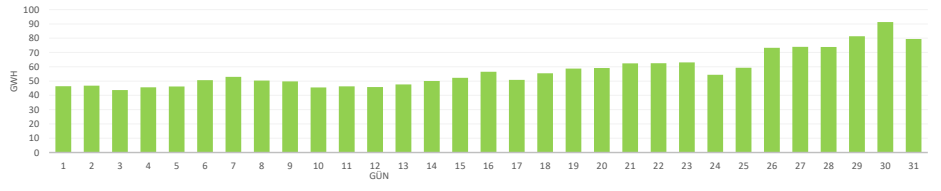
Barajlı Santral Günlük Üretim Miktarı



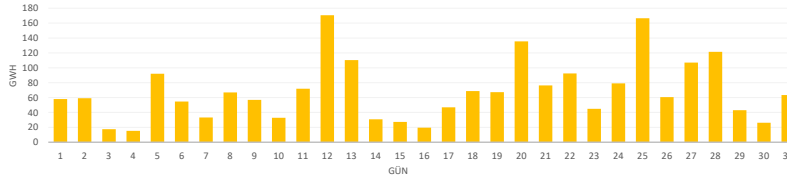
İthal Kömür Günlük Üretim Miktarı



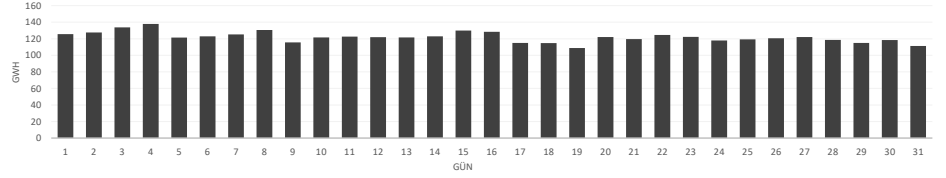
Akarsu Günlük Üretim Miktarı



Rüzgar Günlük Üretim Miktarı

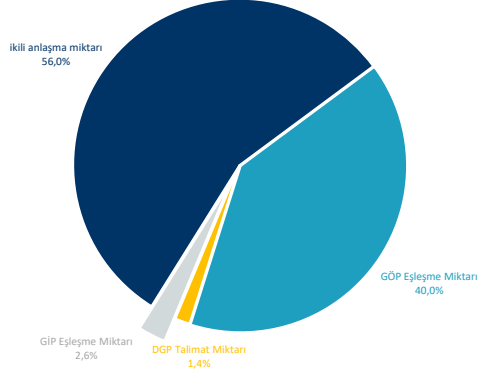


Taş Kömürü ve Linyit Günlük Üretim Miktarı



Aylık piyasa hacmi incelendiğinde, ikili anlaşma miktarının payı 26.848.743 (%56,0) olarak gerçekleşmiştir. GÖP'te gerçekleşen eşleşme miktarının payı 19.195.751 (%40,0), GİP'te gerçekleşen eşleşme miktarının payı 1.256.934 (%2,6) ve DGP'de yerine getirilen talimat miktarının payı ise 672.596 (%1,4) olmuştur.

Elektrik Piyasasında Miktar Dağılımı



Piyasa Hacmi

| | |
|-----------------------|------------|
| İkili Anlaşma Miktarı | 26.848.743 |
| GÖP Eşleşme Miktarı | 19.195.751 |
| DGP Talimat Miktarı | 672.596 |
| GİP Eşleşme Miktarı | 1.256.934 |

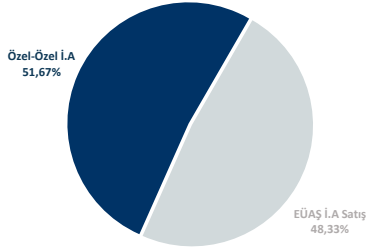
* İA Miktarı : Alış veya satış yönünde yapılan ikili anlaşma miktarının toplamı,
DGP Talimat Miktarı : Yerine getirilmiş YAL ve YAT'ların toplamını ifade eder.

*Değerler aylık toplam olup, MWh cinsindedir.

İkili Anlaşma ve GİP hacmi artmış, GÖP ve DGP hacmi azalmıştır.

Aylık piyasa hacmi incelendiğinde, ikili anlaşma miktarının payı 26.848.743 (%56,0) olarak gerçekleşmiştir. GÖP'te gerçekleşen eşleşme miktarının payı 19.195.751 (%40,0), GİP'te gerçekleşen eşleşme miktarının payı 1.256.934 (%2,6) ve DGP'de yerine getirilen talimat miktarının payı ise 672.596 (%1,4) olmuştur. Geçtiğimiz aya göre, ikili anlaşma miktarı 497.851 MWh (%1,89) artmış, GÖP'te gerçekleşen eşleşme miktarı 308.811 MWh (%1,58) azalmış, DGP talimat miktarı 183.612 MWh (%21,44) azalmış ve GİP eşleşme miktarı 87.341 MWh (%7,47) artmıştır.

İKİLİ ANLAŞMA DETAYI - MART 2024

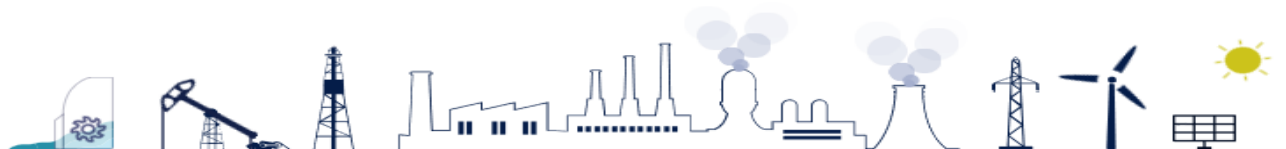


| Mart 2024 | | |
|----------------|---------------|-----------------|
| EÜAŞ İ.A Satış | Özel-Özel İ.A | Özel-EÜAŞ Satış |
| 12.976.121 | 13.872.621 | 0 |

İKİLİ ANLAŞMA DETAYI - ŞUBAT 2024

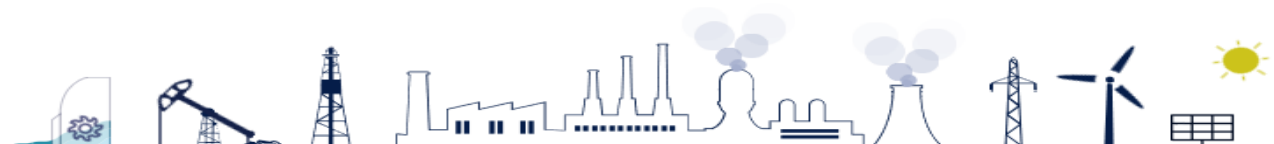


| Şubat 2024 | | |
|----------------|---------------|-----------------|
| EÜAŞ İ.A Satış | Özel-Özel İ.A | Özel-EÜAŞ Satış |
| 12.832.900 | 13.517.992 | 0 |

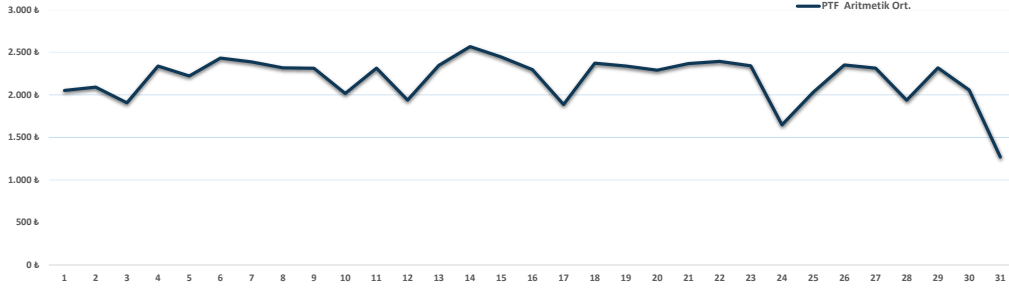


| Gün | Toplam İkili Anlaşma | Özel-Özel İkili Anlaşma Satış | Özel-EÜAŞ İkili Anlaşma Satış | EÜAŞ İkili Anlaşma Satış | GÖP Eşleşme Miktarı | GİP Eşleşme Miktarı | DGP Talimat Miktarı | Toplam Piyasa Miktarı |
|---------------|----------------------|-------------------------------|-------------------------------|--------------------------|---------------------|---------------------|---------------------|-----------------------|
| 1.03.2024 | 862.280 | 426.984 | - | 435.296 | 648.701 | 36.702 | 31.889 | 1.144.276 |
| 2.03.2024 | 859.445 | 432.235 | - | 427.210 | 586.857 | 36.313 | 17.354 | 1.072.759 |
| 3.03.2024 | 803.485 | 398.194 | - | 405.291 | 537.032 | 30.897 | 9.835 | 975.957 |
| 4.03.2024 | 845.861 | 416.902 | - | 428.959 | 637.991 | 36.257 | 26.341 | 1.117.491 |
| 5.03.2024 | 869.161 | 435.459 | - | 433.702 | 634.246 | 40.694 | 26.365 | 1.136.763 |
| 6.03.2024 | 848.617 | 415.332 | - | 433.285 | 647.370 | 36.317 | 20.547 | 1.119.565 |
| 7.03.2024 | 845.802 | 413.500 | - | 432.302 | 639.996 | 44.936 | 18.298 | 1.116.731 |
| 8.03.2024 | 866.497 | 431.681 | - | 434.816 | 638.021 | 41.897 | 15.018 | 1.126.617 |
| 9.03.2024 | 849.716 | 422.190 | - | 427.525 | 613.731 | 32.663 | 24.376 | 1.092.960 |
| 10.03.2024 | 785.139 | 382.181 | - | 402.958 | 550.398 | 40.134 | 17.457 | 990.170 |
| 11.03.2024 | 855.890 | 417.017 | - | 438.873 | 615.847 | 36.048 | 32.716 | 1.101.628 |
| 12.03.2024 | 887.274 | 455.157 | - | 432.117 | 623.180 | 42.383 | 21.200 | 1.141.920 |
| 13.03.2024 | 870.745 | 444.308 | - | 426.438 | 622.925 | 37.333 | 28.619 | 1.133.184 |
| 14.03.2024 | 840.724 | 411.384 | - | 429.340 | 641.003 | 43.033 | 16.526 | 1.111.945 |
| 15.03.2024 | 862.983 | 425.093 | - | 437.890 | 655.762 | 33.251 | 14.039 | 1.128.145 |
| 16.03.2024 | 842.451 | 414.170 | - | 428.281 | 608.167 | 36.107 | 26.803 | 1.085.248 |
| 17.03.2024 | 803.828 | 402.678 | - | 401.150 | 549.982 | 43.315 | 17.352 | 1.013.326 |
| 18.03.2024 | 883.937 | 451.217 | - | 432.721 | 629.439 | 40.322 | 14.949 | 1.135.927 |
| 19.03.2024 | 898.400 | 470.063 | - | 428.337 | 643.454 | 34.327 | 14.010 | 1.161.855 |
| 20.03.2024 | 953.935 | 521.248 | - | 432.687 | 646.697 | 44.344 | 11.843 | 1.224.132 |
| 21.03.2024 | 928.986 | 501.481 | - | 427.505 | 641.891 | 46.056 | 22.652 | 1.212.081 |
| 22.03.2024 | 915.809 | 496.424 | - | 419.385 | 642.991 | 42.543 | 13.763 | 1.195.722 |
| 23.03.2024 | 871.259 | 465.268 | - | 405.991 | 607.803 | 37.056 | 21.854 | 1.131.982 |
| 24.03.2024 | 860.268 | 477.648 | - | 382.619 | 547.580 | 41.303 | 19.065 | 1.085.597 |
| 25.03.2024 | 936.038 | 535.020 | - | 401.018 | 607.958 | 47.941 | 27.688 | 1.218.606 |
| 26.03.2024 | 862.540 | 458.562 | - | 403.978 | 648.237 | 41.386 | 20.357 | 1.168.542 |
| 27.03.2024 | 891.285 | 482.032 | - | 409.253 | 640.208 | 52.629 | 19.495 | 1.194.365 |
| 28.03.2024 | 908.632 | 495.707 | - | 412.926 | 654.563 | 49.996 | 23.328 | 1.223.593 |
| 29.03.2024 | 869.708 | 460.682 | - | 409.026 | 667.451 | 42.532 | 28.710 | 1.199.375 |
| 30.03.2024 | 849.965 | 459.811 | - | 390.154 | 609.866 | 37.804 | 17.283 | 1.124.764 |
| 31.03.2024 | 818.085 | 452.994 | - | 365.091 | 556.422 | 50.415 | 52.864 | 1.112.696 |
| Toplam | 26.848.743 | 13.872.621 | - | 12.976.121 | 19.195.769 | 1.256.934 | 672.596 | 47.974.041 |

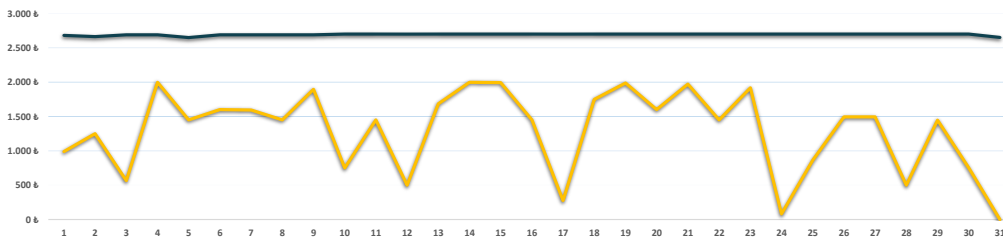
*Değerler günlük toplam olup, MWh cinsindedir. DGP Miktarı yerine getirilmiş talimat miktarını ifade etmektedir.



Gün Bazında Aritmetik Ortalama PTF - Mart 2024



Maksimum ve Minimum Piyasa Takas Fiyatları - Mart 2024

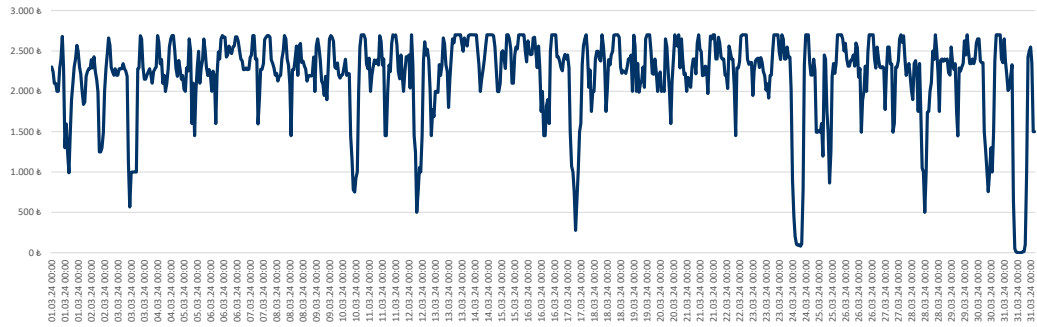


PTF ve SMF'nin aritmetik ortalamaları günlük olarak incelendiğinde, geçtiğimiz ay en düşük PTF ortalaması 1.269,02 TL/MWh ile 31 Mart Pazar gününe, en yüksek PTF ortalaması ise 2.566,92 TL/MWh ile 14 Mart Perşembe gününe aittir. En yüksek SMF ortalaması 2.648,76 TL/MWh ile 13 Mart Çarşamba, en düşük SMF ortalaması 618,3 TL/MWh ile 31 Mart Pazar gününe aittir.

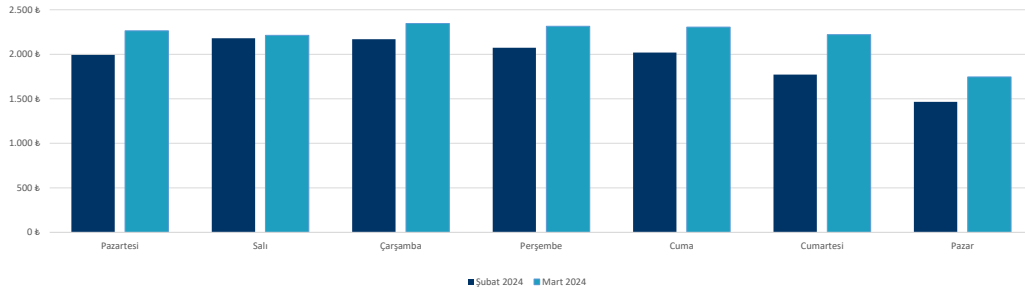
Ay içerisinde 61 farklı uzlaştırma saatinde PTF, GÖP tavan fiyat limitinde hesaplanmıştır.

Ay genelinde PTF ortalaması SMF ortalamasından yüksek çıkmıştır. PTF - SMF günlük ortalama farkının en yüksek olduğu gün 827,54 TL/MWh ile 29 Mart Cuma günü olmuştur. (PTF ortalaması 2.317,63 TL/MWh, SMF ortalaması 1.490,10 TL/MWh)

Saatlik Piyasa Takas Fiyatı - Mart 2024

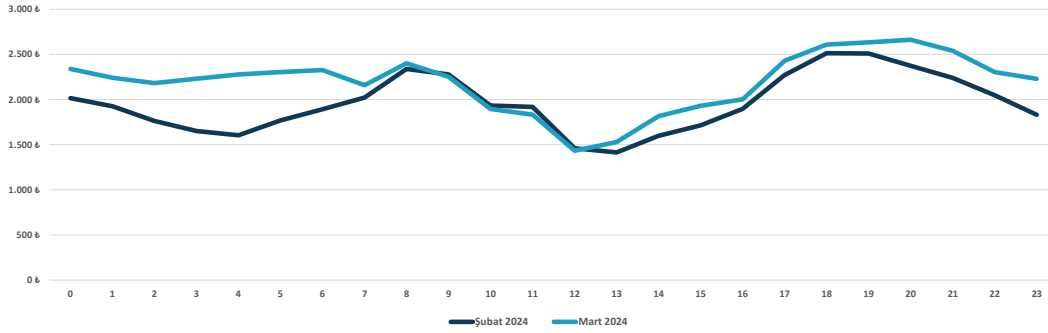


Benzer Günlerin PTF Ortalaması



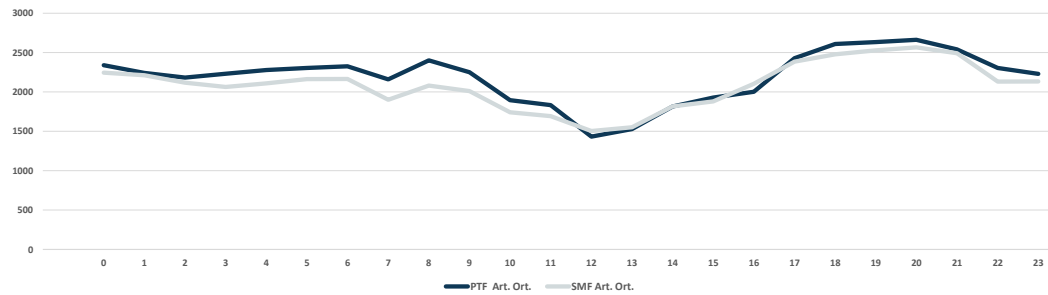
Mart ayına ait benzer günlerde PTF ortalaması geçtiğimiz ay ile kıyaslandığında, en fazla değişim Cumartesi günü gerçekleşmiş ve PTF ortalaması 447,41 TL/MWh artarak 2.219,87 TL/MWh'ye yükselmiştir.

Saat Bazında Aritmetik Ortalama PTF

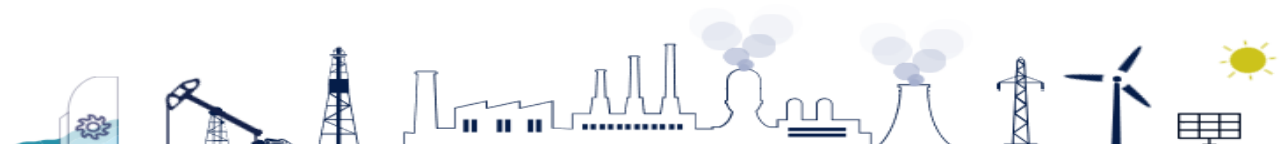


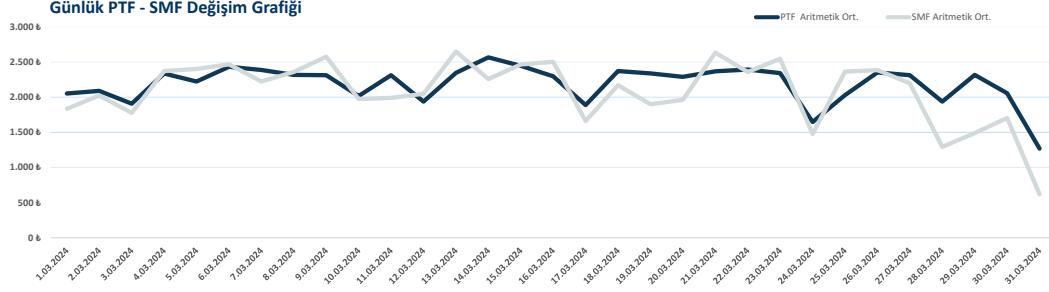
Her bir saate ait PTF ortalaması geçtiğimiz ay ile kıyaslandığında, en fazla değişim saat 04.00'te gerçekleşmiş ve PTF ortalaması 673,56 TL/MWh artarak 2.278,12 TL/MWh, en az değişim saat 09.00'da gerçekleşmiş ve PTF ortalaması 27,03 TL/MWh azalarak 2.251,54 TL/MWh olarak hesaplanmıştır.

Saatlik Bazda PTF-SMF Değişim Grafiği



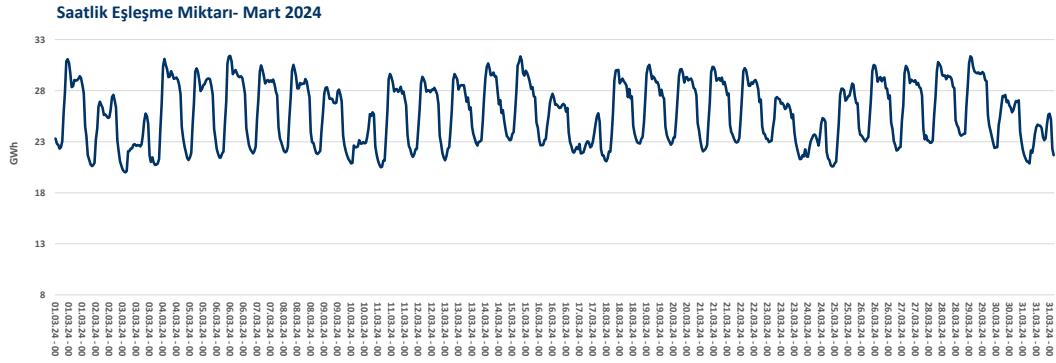
Mart ayındaki her bir saate ait PTF ve SMF ortalaması kıyaslandığında, en yüksek fark saat 08.00'de gerçekleşmiştir (PTF ortalaması 2.401,13 TL/MWh, SMF ortalaması 2.081,59 TL/MWh). En düşük fark saat 14.00'te gerçekleşmiştir (PTF ortalaması 1.815,28 TL/MWh, SMF ortalaması 1.817,38 TL/MWh).



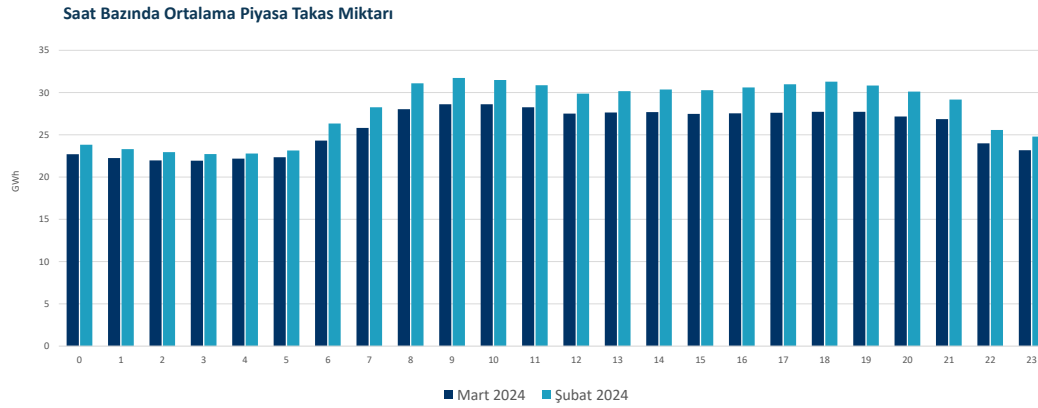


Mart ayı eşleşme miktarı dağılım grafiği incelendiğinde, günlük toplam eşleşme miktarı ortalaması bir önceki aya kıyasla 53.353 MWh azalarak 619.218 MWh'e gerilemiştir. Mart ayı genelinde en yüksek eşleşme 667.451 MWh ile 29 Mart Cuma günü, en düşük eşleşme ise 537.032 MWh ile 3 Mart Pazar günü gerçekleşmiştir.

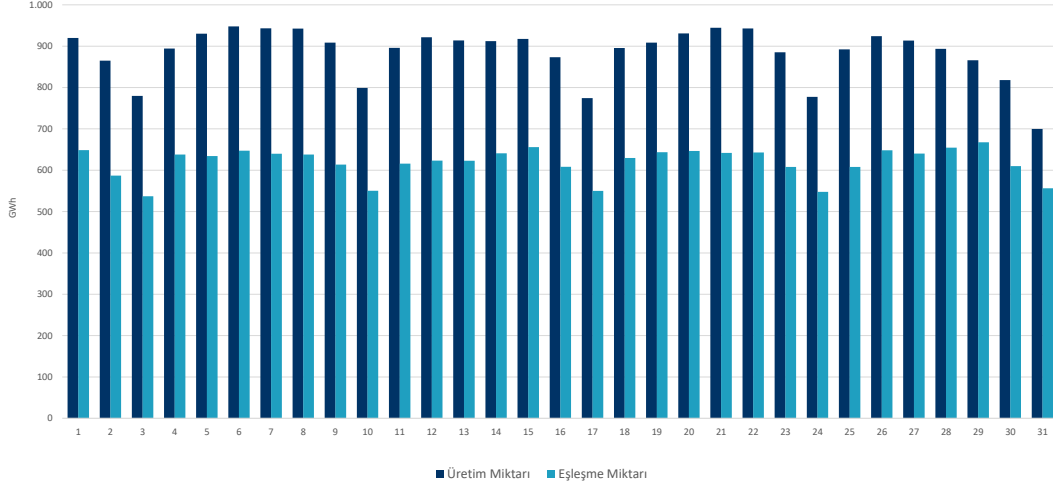
Mart ayı eşleşme miktarı saatlik bazda incelendiğinde, en yüksek eşleşme 31.405 MWh ile 6 Mart Çarşamba günü saat 10.00'da, en düşük eşleşme ise 19.994 MWh ile 3 Mart Pazar günü saat 04.00'te gerçekleşmiştir.



Saat bazında ortalama eşleşme miktarı bir önceki ay ile kıyaslandığında, en fazla değişim 3.557 MWh azalış ile saat 18.00'de gerçekleşmiştir.



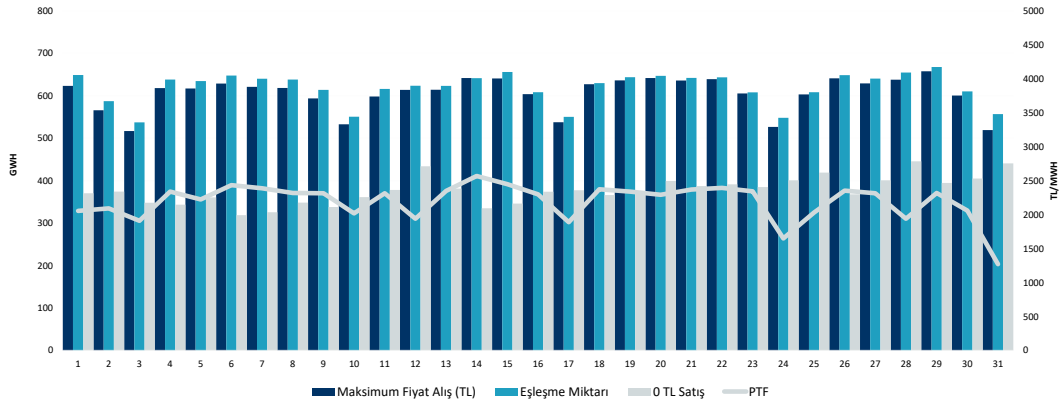
Üretim Miktarı-GÖP Eşleşme Miktarı



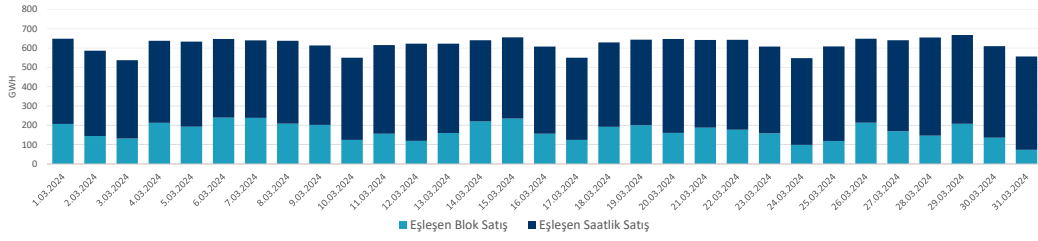
Mart ayında, günlük toplam fiyattan bağımsız satış ortalaması 376.816 MWh, fiyattan bağımsız alış ortalaması 605.745 MWh, eşleşme miktarının ortalaması ise 619.218 MWh seviyesindedir. Ay içinde benzer gün bazında en yüksek saatlik ortalama eşleşme miktarı 27.108 MWh ile Cuma günü gerçekleşmiştir. Bir önceki aya kıyasla en fazla değişim ortalama 2.706 MWh azalarak Çarşamba günü gerçekleşmiştir.

6 Mart 2024 Çarşamba günü, toplam 948.020 MWh ile elektrik üretim miktarı en yüksek değere ulaşmıştır. İlgili günde GÖP eşleşme miktarı ise gün toplamında 647.370 MWh olmuştur. 31 Mart 2024 Pazar günü Gün Öncesi Piyasası eşleşme miktarının, toplam elektrik tüketimi içindeki payı %79 ile Mart ayının en yüksek değerine ulaşmıştır. İlgili günde üretim miktarı 699.951 MWh olurken, Gün Öncesi Piyasası eşleşme miktarı 556.422 MWh seviyesindedir.

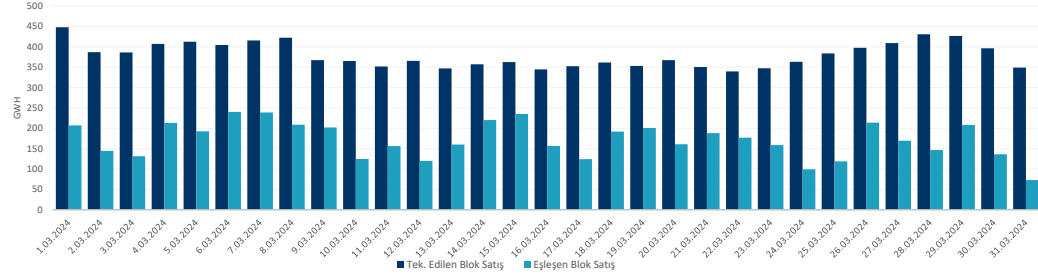
Fiyattan Bağımsız Alış- Satışların Gün Öncesi Piyasasına Etkisi



GÖP Toplam Eşleşen Blok ve Saatlik Satış Miktarı



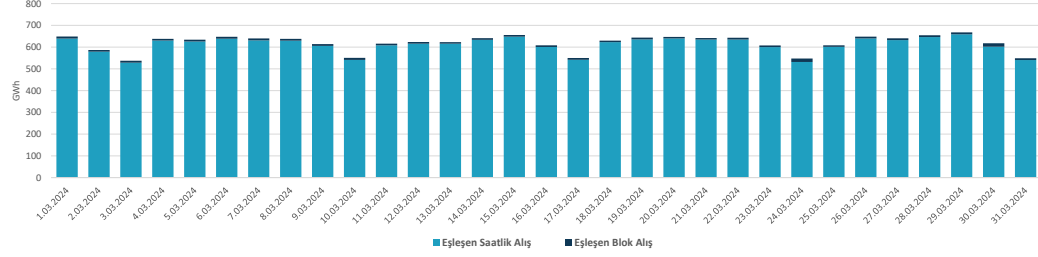
Günlük Bazda Teklif Edilen - Kabul Edilen Blok Satış Miktarı



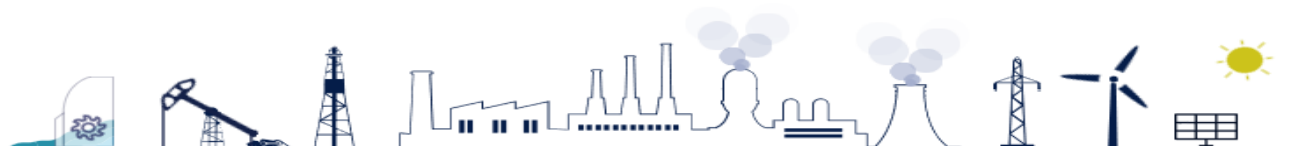
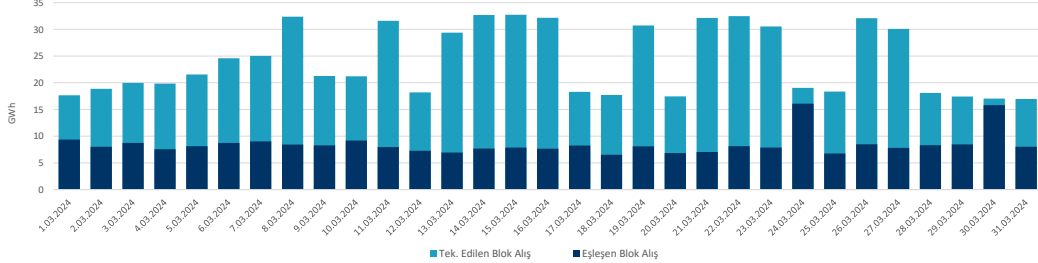
Mart ayına ait saatlik ortalama değerlere bakıldığında, eşleşen saatlik satış miktarı %6,05 (1.200 MWh) azalarak 18.638 MWh, eşleşen blok satış miktarı %12,47 (1.018 MWh) azalarak 7.145 MWh olmuştur.

Teklif edilen satış miktarının saatlik ortalama değerleri incelendiğinde, teklif edilen saatlik satış miktarı %7,64 (1.681 MWh) azalarak 20.337 MWh, teklif edilen blok satış miktarı %19,65 (3.868 MWh) azalarak 15.818 MWh olmuştur.

Günlük Bazda Toplam Eşleşen Blok ve Saatlik Alış Miktarı



Günlük Bazda Teklif Edilen - Kabul Edilen Blok Alış Miktarı



1 Nisan 2024 tarihi itibarıyla GÖP katılım anlaşması imzalamış katılımcı sayısı 1317'dir. Mart ayında 1043 farklı piyasa katılımcısı teklif vermiştir.

GÖP aylık işlem hacmi değeri 3.302.804.726 TL artarak 42.294.298.108 TL seviyesine yükselmiştir.

| Ortalama Saatlik Teklif Sayısı | Ortalama Blok Satış Teklif Sayısı | Ortalama Blok Alış Teklif Sayısı | Ortalama Esnek Teklif Sayısı | Ortalama Fark Tutarı Kabul Edilen Teklif Sayısı | Toplam Fark Tutarı |
|--------------------------------|-----------------------------------|----------------------------------|------------------------------|---|--------------------|
| 1.033 | 59 | 12 | 8 | 6 | -12.774.036 |

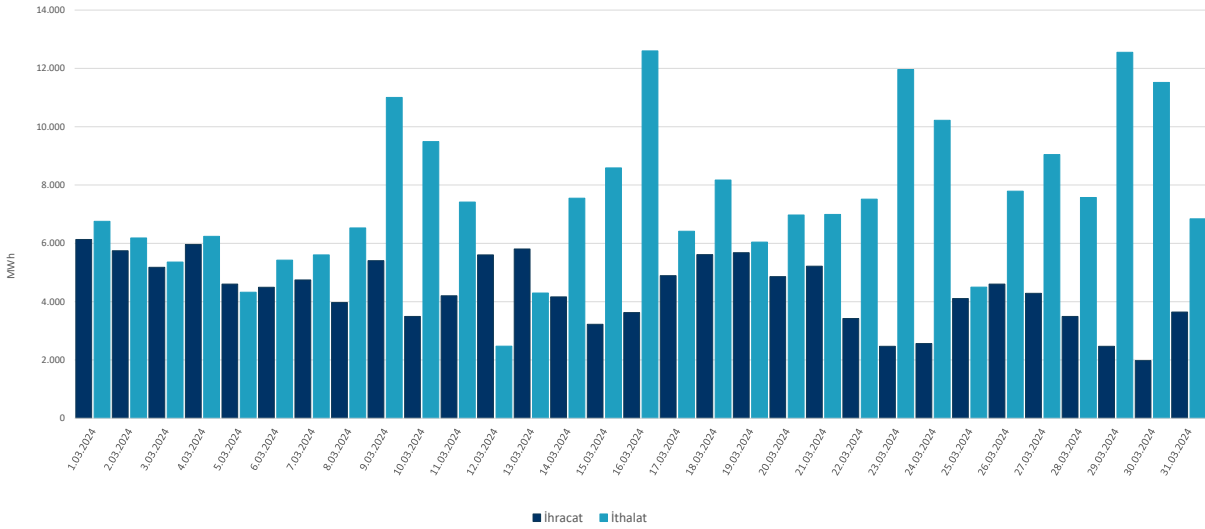
Günlük ortalama;

- Eşleşen saatlik satış miktarı 447.306 MWh,
- Eşleşen blok satış miktarı 171.475 MWh,
- Eşleşen saatlik alış miktarı 610.734 MWh,
- Eşleşen blok alış miktarı 8.493 MWh olmuştur.

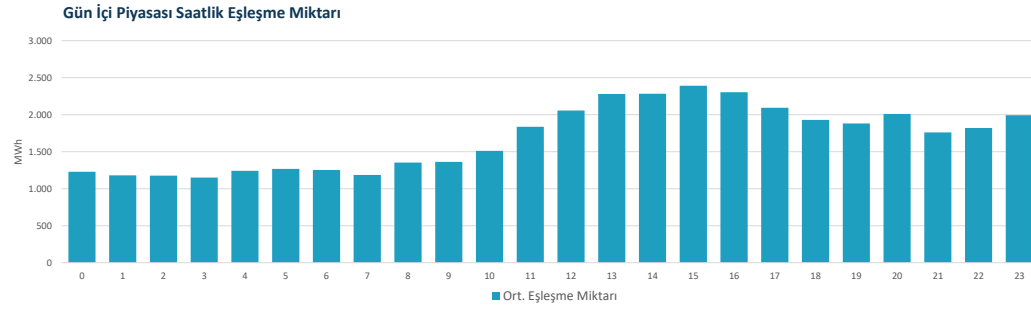
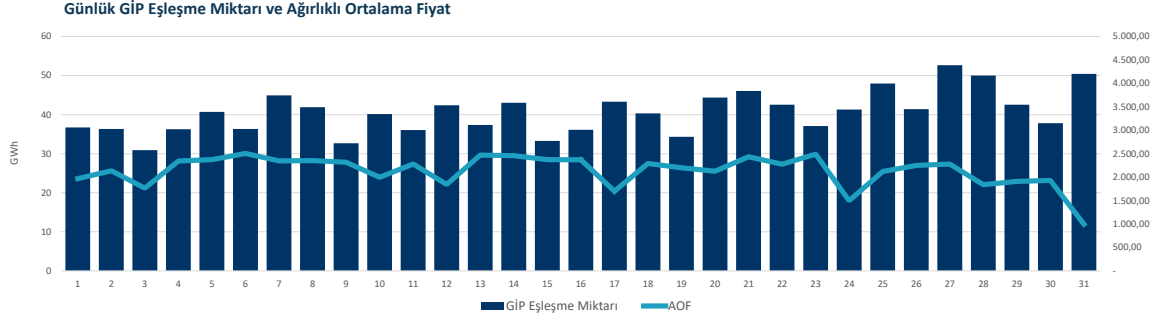
Aylık toplam fark fonu -12.774.036 TL olarak gerçekleşmiştir.

Genel toplama bakıldığında ise saatlik alış ve satış toplamı %85,46, blok alış ve satış toplamı ise %14,54 olarak gerçekleşmiştir. En yüksek işlem hacminin olduğu gün 1.638.686.769 TL ile 14 Mart 2024 Perşembe günü iken, en düşük gün 696.577.054 TL ile 31 Mart 2024 Pazar günü olmuştur.

Günlük Bazda Uluslararası Elektrik Ticaret Raporu

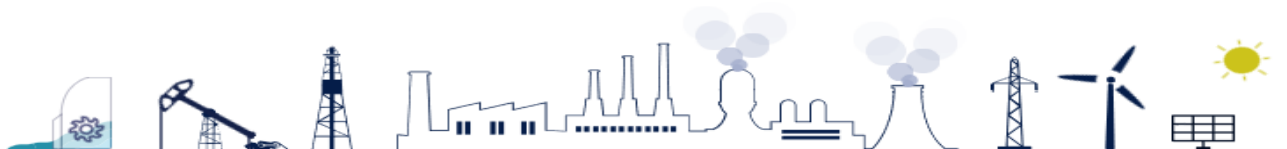
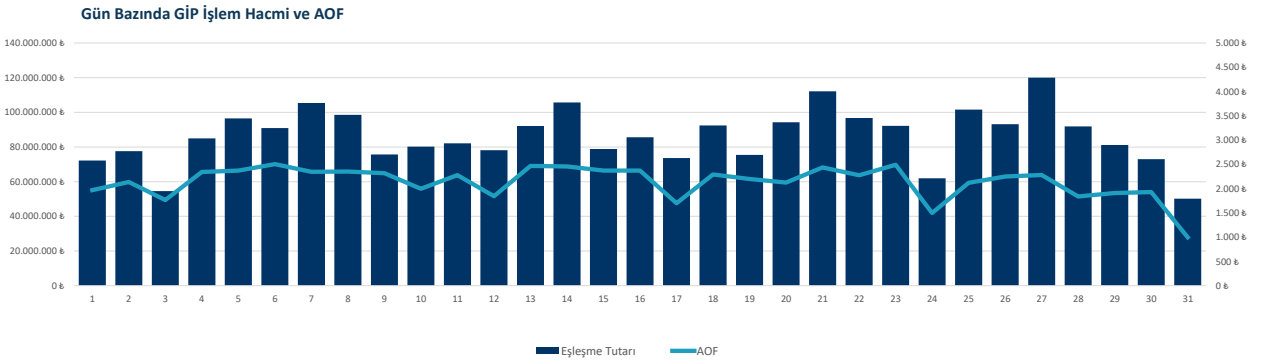


'Gün İçi Piyasasında maksimum saatlik ağırlıklı ortalama fiyat, 13 Mart Çarşamba günü saat 18.00'de 2.753,19 TL/MWh, maksimum saatlik eşleşme miktarı ise 3.987 MWh olarak 25 Mart Pazartesi günü saat 15.00'te gerçekleşmiştir.'

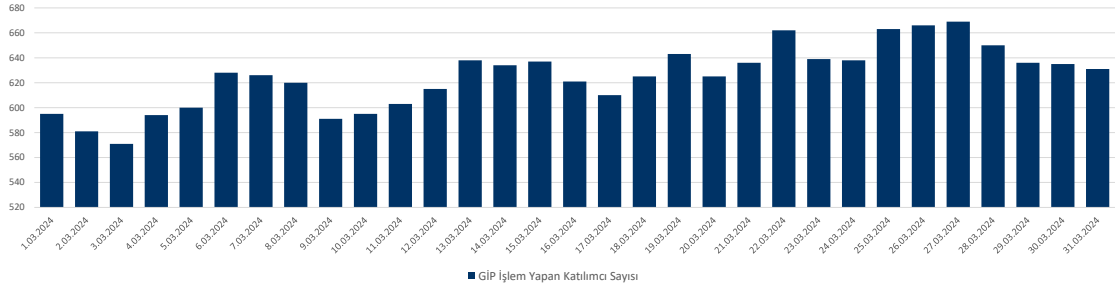


Mart ayı toplamında gerçekleşen eşleşme miktarı 1.256.934 MWh olmuştur. Gün İçi Piyasasında günlük maksimum ağırlıklı ortalama fiyat, 6 Mart Çarşamba günü 2.504,12 TL/MWh, ay genelindeki saatlik maksimum AOF ise 13 Mart Çarşamba günü 18.00'de 2.753,19 TL/MWh olarak gerçekleşmiştir. Maksimum eşleşme miktarı 52.629 MWh ile 27 Mart Çarşamba günü ve minimum eşleşme miktarı 30.897 MWh ile 3 Mart Pazar günü gerçekleşmiştir. Maksimum ticaret 27 Mart Çarşamba günü 119.987.666 TL ve minimum ticaret ise 31 Mart Pazar günü 50.208.828 TL olarak gerçekleşmiştir.

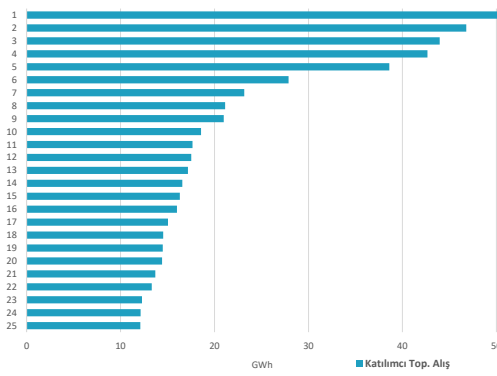
1 Nisan 2024 tarihi itibarıyla, Gün İçi Piyasası katılım anlaşması imzalayan katılımcı sayısı 1334 iken, geçtiğimiz ay boyunca 907 farklı katılımcı alış veya satış yönünde teklif vermiştir.



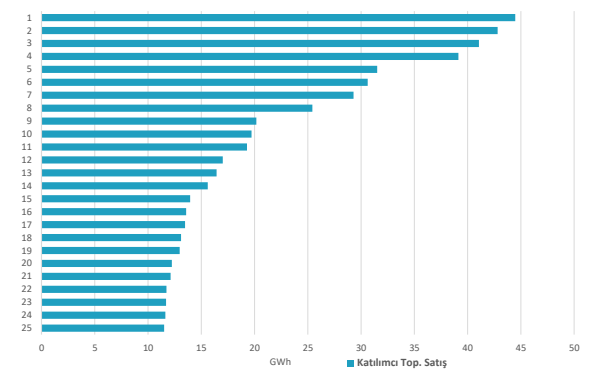
Gün İçi Piyasasında İşlem Yapan Katılımcı Sayısı



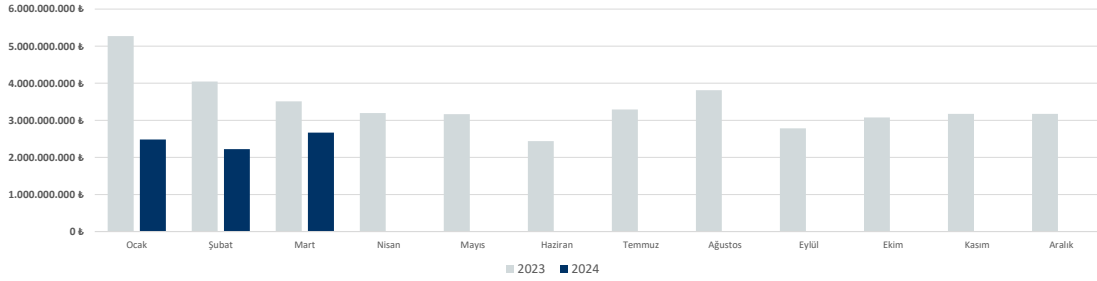
Gün İçi Piyasası Katılımcı Bazında Toplam Alış Miktarı



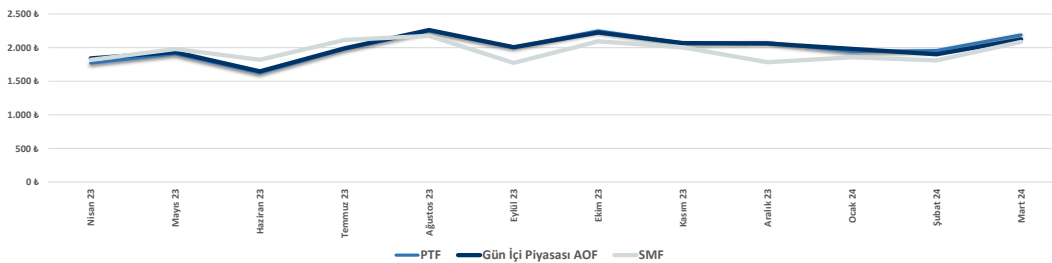
Gün İçi Piyasası Katılımcı Bazında Toplam Satış Miktarı



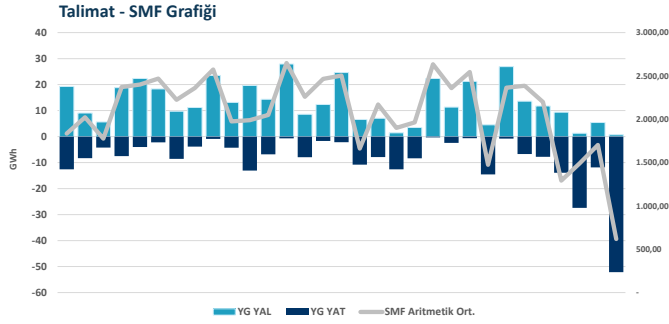
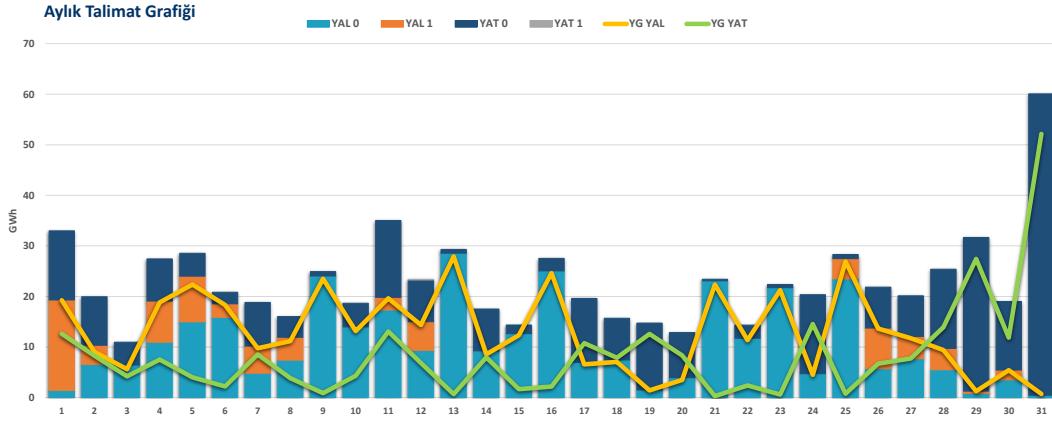
Gün İçi Piyasası Aylık Eşleşme Tutarı



Aylık Bazda AOF - PTF - SMF Değerleri



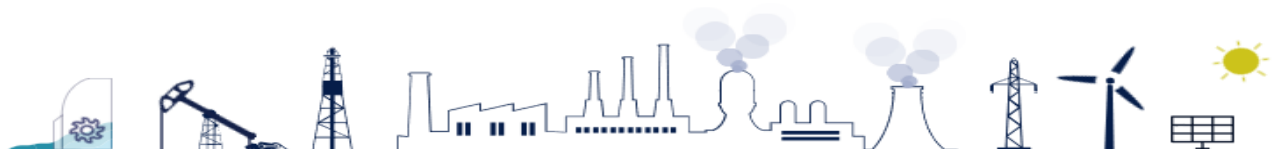
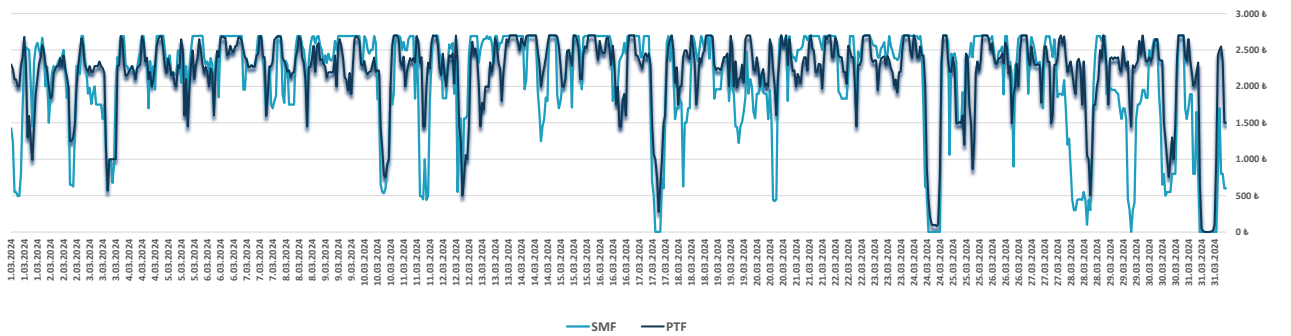
DGP'de verilen talimatların; %88,41'i 0 kodlu talimatlardan,%11,59'su 1 kodlu talimatlardan oluşmaktadır.



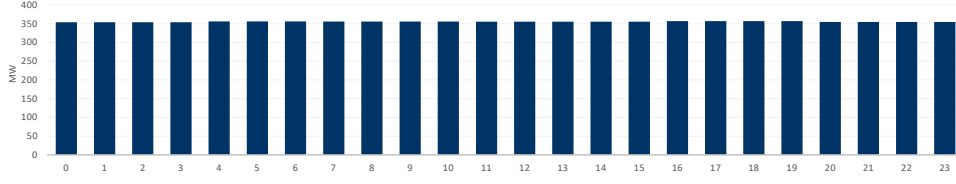
Aylık toplamda yerine getirilen DGP hacmi bir önceki aya göre 183.612 MWh azalarak 672.596 MWh seviyesine gerilemiştir. DGP'de verilen talimatların; %88,41'i 0 kodlu talimatlardan %11,59'su 1 kodlu talimatlardan oluşmaktadır. Mart ayında yerine getirilen toplam YAT talimat miktarı 157.775 MWh azalarak 266.983 MWh seviyesine gerilerken, yerine getirilen toplam YAL talimat miktarı 25.837 MWh azalarak 405.613 MWh seviyesine gerilemiştir.

Maksimum yerine getirilen YAL talimat miktarı 13 Mart Çarşamba günü 27.919 MWh, minimum yerine getirilen YAL talimat miktarı ise 31 Mart Pazar günü 720 MWh olarak gerçekleşirken, maksimum yerine getirilen YAT talimat miktarı 31 Mart Pazar günü 52.144 MWh, minimum yerine getirilen YAT talimat miktarı ise 21 Mart Perşembe günü 298 MWh olarak gerçekleşmiştir.

Saatlik PTF-SMF Değerleri

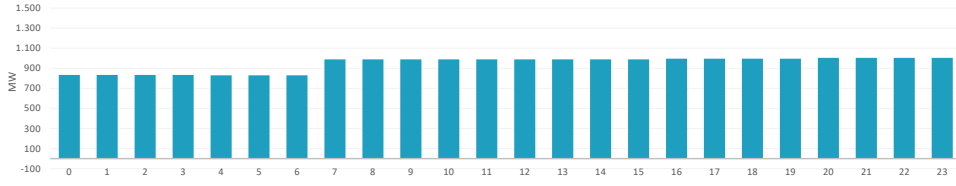


Saatlik Ortalama PFK Rezerv Miktarı



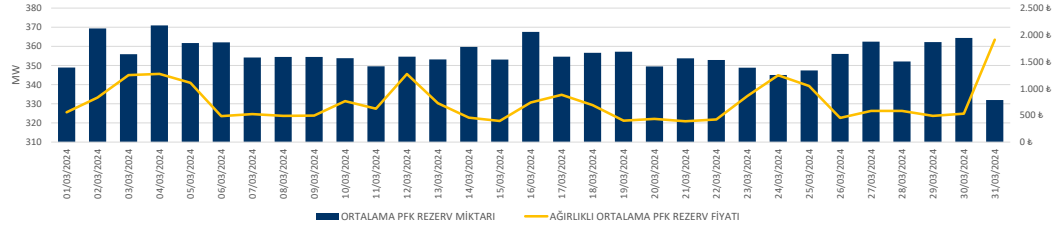
Mart ayında tedarik edilen toplam primer frekans kontrol rezervi 264.464 MW olurken, ağırlıklı ortalama primer frekans kontrol rezervi birim fiyatı 736,41 TL/MW olmuştur.

Saatlik Ortalama SFK Rezerv Miktarı



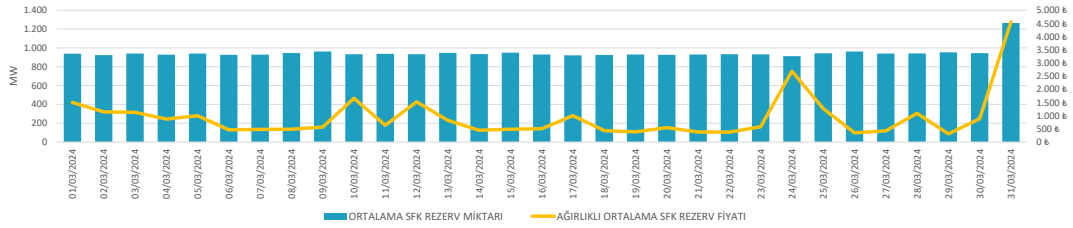
Mart ayında tedarik edilen toplam sekonder frekans kontrol rezervi 704.503 olurken, ağırlıklı ortalama sekonder frekans kontrol rezervi birim fiyatı 1.007,93 TL/MW olmuştur.

PFK Rezerv Miktarı ve Fiyatı

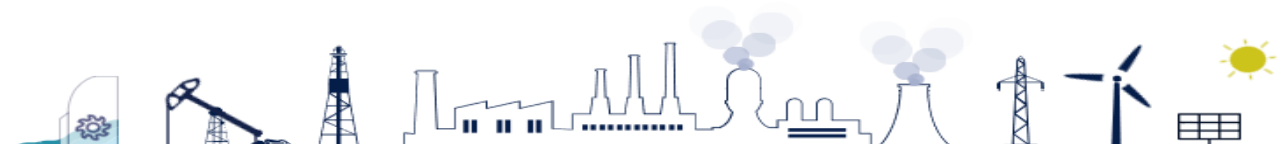


Mart ayında saatlik maksimum primer frekans kontrol rezerv miktarı 376 MW olurken, saatlik maksimum primer frekans kontrol rezerv fiyatı 2.972,00 TL/MW olmuştur.

SFK Rezerv Miktarı ve Fiyatı

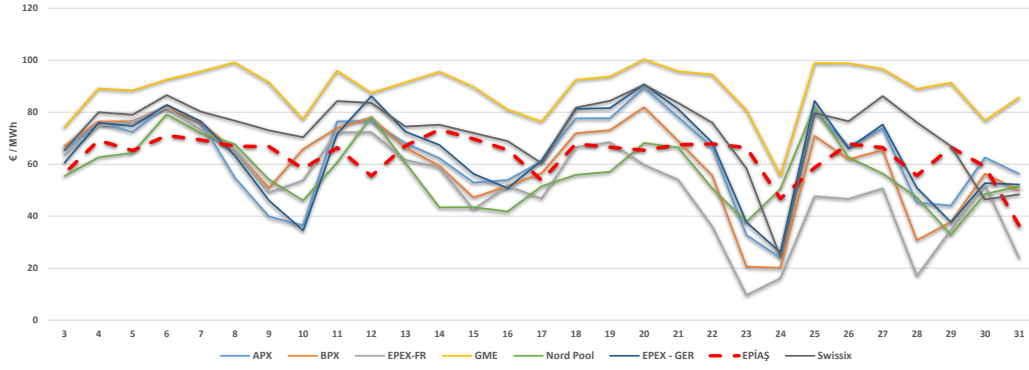


Mart ayında saatlik maksimum sekonder frekans kontrol rezerv miktarı 1.464 MW olurken, saatlik maksimum sekonder frekans kontrol rezerv fiyatı 9.498,30 TL/MW olmuştur.

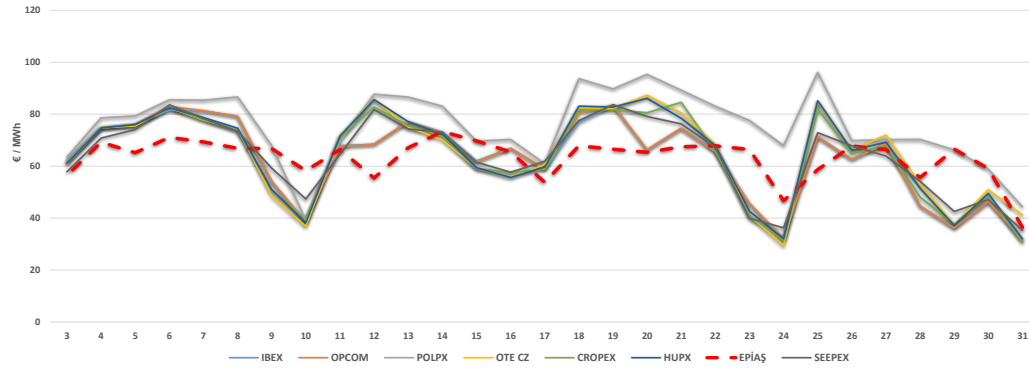


Mart 2024 Avrupa piyasalarında oluşan gün öncesi referans fiyatları incelendiğinde, Batı Avrupa spot piyasalarında oluşan gün öncesi fiyat ortalaması 65,78 €/MWh, Doğu Avrupa spot piyasalarında oluşan gün öncesi fiyat ortalaması 65,89 €/MWh iken, Türkiye PTF ortalaması 63,09 €/MWh seviyesindedir.

Orta ve Batı Avrupa - Türkiye Gün Öncesi Piyasaları Fiyatları



Doğu Avrupa - Türkiye Gün Öncesi Piyasaları Fiyatları



Mart 2024 Avrupa piyasalarında oluşan gün öncesi referans fiyatları incelendiğinde, Batı Avrupa spot piyasalarında oluşan gün öncesi fiyat ortalaması 65,78 €/MWh, Doğu Avrupa spot piyasalarında oluşan gün öncesi fiyat ortalaması 65,89 €/MWh iken, Türkiye PTF ortalaması 63,09 €/MWh seviyesindedir. Avrupa piyasalarında haftanın en yüksek gün ortalaması, 20 Mart Çarşamba günü 100,3 €/MWh ile Batı Avrupa piyasalarından GME'de, en düşük gün ortalaması da 9,63 €/MWh olarak 23 Mart Cumartesi günü Batı Avrupa Piyasalarından olan EPEX-FR'de oluşmuştur.

*Kaynak:Montel-Foreks

* Döviz kur verisi TC Merkez Bankası kaynaklıdır.

* Fiyat Değerleri €/MWh cinsindedir.

