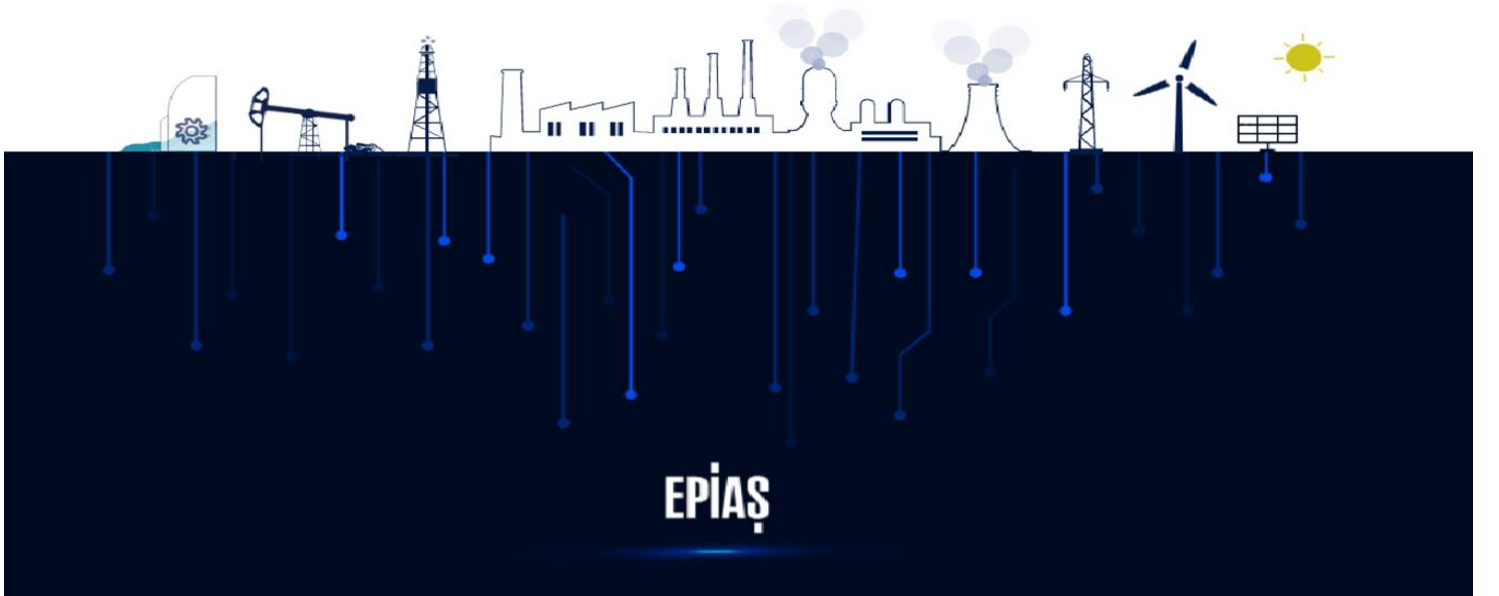


EPIAŞ

ELEKTRİK PİYASALARI AYLIK RAPORU

Nisan/2025



Nisan ayında Mart ayına göre;

- ❖ *Aylık PTF ortalamasının 268,84 TL/MWh artarak 2.452,67 TL/MWh'ye yükselmesi,*
 - ❖ *Tüketim miktarının bir önceki aya göre 1.181.181 MWh azalarak 26.562.151 MWh olması ve 2024 yılının Nisan ayına göre %9,42 artması,*
 - ❖ *Doğal Gaz kaynaklı üretim miktarının %15,99 azalarak 4.366.804 MWh olması ve toplam üretimdeki payının %16,43 olması,*
 - ❖ *İthal Kömür kaynaklı üretim miktarının %29,55 azalarak 4.084.357 MWh olması ve toplam üretimdeki payının %15,37 olması,*
 - ❖ *Hidrolik kaynaklı üretim miktarının %35,66 artarak 7.298.040 MWh olması ve toplam üretimdeki payının %27,46 olması,*
 - ❖ *Rüzgar kaynaklı üretim miktarının %18,81 azalarak 2.806.892 MWh olması ve toplam üretimdeki payının %10,56 olması,*
 - ❖ *GÖP eşleşme miktarının 780.204 (%4,11) MWh azalarak 18.203.054 MWh olması,*
 - ❖ *İkili Anlaşma miktarının 2.478.155 (%7,35) MWh azalarak 31.239.971 MWh olması,*
 - ❖ *DGP talimat miktarının 98.770 (%13,57) MWh artarak 826.737 MWh olması,*
 - ❖ *GİP eşleşme miktarının 103.958 (%6,61) MWh azalarak 1.469.189 MWh olması,*
 - ❖ *Ağırlıklı ortalama PFK birim fiyatının %109,01 artarak 1.823,11 TL/MW olması,*
 - ❖ *Ağırlıklı ortalama SFK birim fiyatının %37,65 artarak 1.817,94 TL/MW olması,*
- ✓ *Göze çarpan önemli hususlardır.*

Nisan 2025 aylık toplam üretim miktarı 26.578.163 MWh, aritmetik ortalama PTF 2.452,67 TL/MWh olarak gerçekleşmiştir.

| | Nisan 2025 | Değişim | Mart 2025 |
|--|--------------|---------|------------|
| Aritmetik Ortalama PTF | 2.452,67 ↑ | 12,31% | 2.183,83 |
| Ağırlıklı Ortalama PTF | 2.489,25 ↑ | 12,78% | 2.207,18 |
| 1. Hafta (1-7 Nisan) Ort. PTF | 2.188,06 ↓ | -5,38% | 2.312,50 |
| 2. Hafta (8-14 Nisan) Ort. PTF | 2.861,52 ↑ | 40,47% | 2.037,16 |
| 3. Hafta (15-21 Nisan) Ort. PTF | 2.627,37 ↑ | 20,03% | 2.188,97 |
| 4. Hafta (22-28 Nisan) Ort. PTF | 2.289,04 ↓ | -4,48% | 2.396,35 |
| Gece (22.00 - 06.00) Ort. PTF | 2.634,86 ↑ | 14,29% | 2.305,42 |
| Gündüz (06.00 - 17.00) Ort. PTF | 1.988,58 ↑ | 10,10% | 1.806,13 |
| Puant (17.00 - 22.00) Ort. PTF | 3.182,13 ↑ | 12,83% | 2.820,21 |
| Maksimum PTF | 3.400,00 ↑ | 13,33% | 3.000,00 |
| Minimum PTF | 56,00 | - | 0,00 |
| Fiyattan Bağ. Satış Ort. Miktarı | 15.463 ↑ | 1,29% | 15.267 |
| Fiyattan Bağ. Alış Ort. Miktarı | 24.665 ↑ | 1,43% | 24.318 |
| Maksimum Takas Miktarı | 30.774 ↓ | -1,04% | 31.098 |
| Minimum Takas Miktarı | 17.724 ↑ | 1,66% | 17.435 |
| Saatlik Ort. Takas Miktarı | 25.282 ↓ | -0,91% | 25.515 |
| Aylık Toplam Takas Miktarı | 18.203.054 ↓ | -4,11% | 18.983.258 |
| Saatlik Ort. Teklif Edilen Alış Miktarı | 30.760 ↑ | 5,50% | 29.157 |
| Saatlik Ort. Teklif Edilen Satış Miktarı | 35.729 ↑ | 1,31% | 35.265 |
| Saatlik Ort. İ.A. Miktarı | 43.389 ↓ | -4,26% | 45.320 |
| Aylık Toplam İ.A Miktarı | 31.239.971 ↓ | -7,35% | 33.718.126 |
| GİP Aylık Eşleşme Miktarı | 1.469.189 ↓ | -6,61% | 1.573.146 |
| Saatlik Ort. Üretim Miktarı | 36.914 ↓ | -1,98% | 37.658 |
| Aylık Toplam Üretim | 26.578.163 ↓ | -5,14% | 28.017.747 |

* Miktar Değerleri MWh cinsindedir.

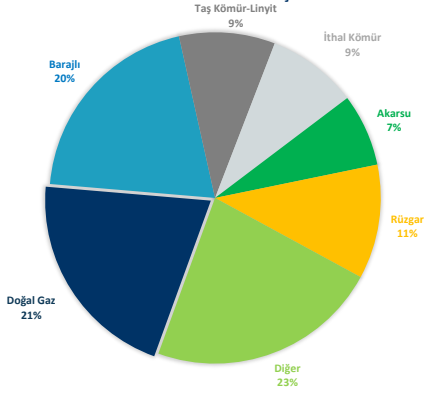
* Fiyat Değerleri TL/MWh cinsindedir.

* Eşleşme Miktarları Tek Yönlüdür.



Elektrik üretimi geçtiğimiz aya göre 1.439.584 MWh azalarak 26.578.163 MWh olarak gerçekleşmiştir.

KAYNAK BAZINDA KURULU GÜÇ - NISAN 2025



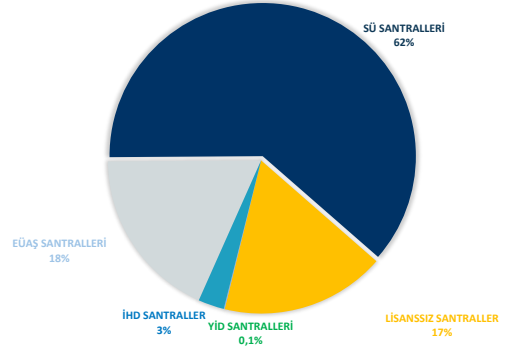
| Kaynak | Kurulu Güç |
|------------------|------------|
| Doğal Gaz | 24.601 |
| Barajlı | 23.863 |
| Taş Kömür-Linyit | 11.073 |
| İthal Kömür | 10.456 |
| Akarsu | 8.369 |
| Rüzgar | 13.212 |
| Diğer | 26.776 |

* Miktar Değerleri MW cinsindedir.

| Kuruluş Adı | Kurulu Güç |
|------------------------------|----------------|
| Serbest Üretim Santralleri | 72.828 |
| EÜAŞ Santralleri | 21.573 |
| Yap İşlet Devret Santralleri | 116 |
| İşletme Hakkı Devredilen | 3.244 |
| Lisanssız Santraller | 20.588 |
| Toplam | 118.350 |

* Miktar Değerleri MW cinsindedir.

KURULUŞ BAZINDA KURULU GÜÇ - NISAN 2025



Elektrik üretim santrallerinin kurulu güçleri kaynak bazında incelendiğinde, ilk sırada 24.601 MW (%20,8) ile Doğal Gaz yer almaktadır. Ardından 23.863 MW (%20,2) ile Barajlı, 13.212 MW (%11,2) ile Rüzgar, 11.073 MW (%9,4) ile Taş Kömür-Linyit, 10.456 MW (%8,8) ile İthal Kömür, 8.369 MW (%7,1) ile Akarsu ve 26.776 MW (%22,6) ile Diğer kaynaklar gelmektedir. Diğer kaynakların kurulu güç dağılımı incelendiğinde, 21.970 MW ile Güneş, 2.117 MW ile Biyokütle, 1.734 MW ile Jeotermal, 405 MW ile Asfaltit, 313 MW ile Kojenerasyon ve 230 MW ile Fuel Oil Santralleri yer almaktadır.

Kuruluş bazında kurulu güçler incelendiğinde, serbest üretim santralleri 72.828 MW (%61,5), EÜAŞ santralleri 21.573 MW (%18,2), Lisanssız santraller 20.588 MW (%17,4), İ.H.D santralleri 3.244 MW (%2,7) ve Y.I.D santralleri 116 MW (%0,1) kurulu güce sahiptir.

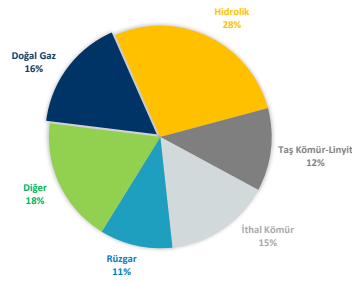
Lisanssız Üretim Santrallerinin Kurulu Gücü 336 MW Artmıştır.

Elektrik üretim miktarı kaynak bazında incelendiğinde, ilk sırada 7.298.040 MWh (%27,46) ile Hidrolik yer almaktadır. Ardından 4.366.804 MWh (%16,43) ile Doğalgaz, 4.084.357 MWh (%15,37) ile İthal Kömür, 3.205.056 MWh (%12,06) ile Taş Kömür-Linyit, 2.806.892 MWh (%10,56) ile Rüzgar ve 4.817.013 MWh (%18,12) ile Diğer kaynaklar gelmektedir. Üretime %18,12 katkıda bulunan Diğer kaynaklara bakıldığında, 2.973.029 MWh (%11,19) ile Güneş, 931.352 MWh (%3,50) ile Jeotermal, 666.232 MWh (%2,51) ile Biyokütle, 124.168 MWh (%0,47) ile Asfaltit, 65.765 MWh (%0,25) ile Fuel Oil ve 56.468 MWh (%0,21) ile Kojenerasyon yer almaktadır.

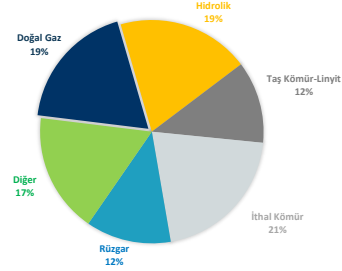
Aylık bazda toplam elektrik ithalatı 168.672 MWh artarak 248.162 MWh, ihracatı 140.079 MWh azalarak 264.174 MWh bandında gerçekleşmiştir.

Üretime en fazla katkı kuruluş bazında incelendiğinde, 20.480.841 MWh (%77,06) ile serbest üretim santralleri tarafından yapılmıştır. Lisanssız üretim santralleri 2.348.044 MWh (%8,83), İ.H.D santralleri 627.353 MWh (%2,36) ve Y.İ.D santralleri 3.961 MWh (%0,01) üretime katkıda bulunmuştur. EÜAŞ santrallerinin bu ay üretime katkısı ise 3.117.963 MWh (%11,73) bandında olmuştur.

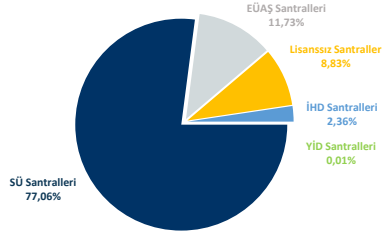
ELEKTRİK ÜRETİMİNDE KAYNAK DAĞILIMI - NİSAN 2025



ELEKTRİK ÜRETİMİNDE KAYNAK DAĞILIMI - MART 2025



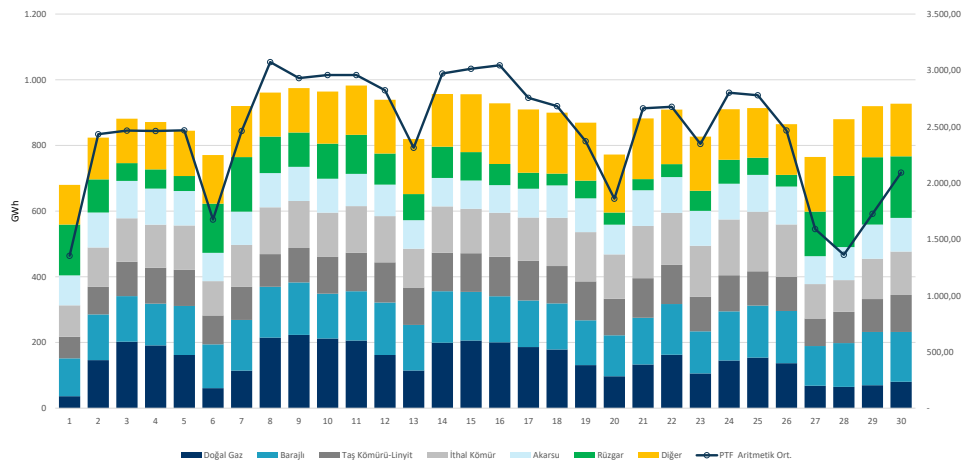
ÜRETİMİN KURULUŞLARA GÖRE DAĞILIMI - NİSAN 2025



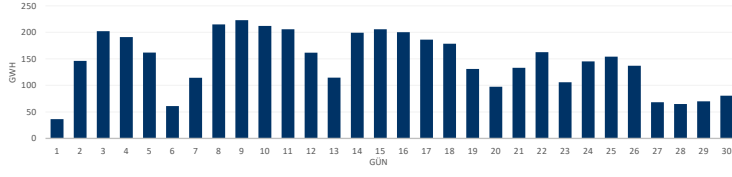
| Kuruluş Adı | Üretim Miktarı |
|------------------------------|-------------------|
| Serbest Üretim Santralleri | 20.480.841 |
| EÜAŞ Santralleri | 3.117.963 |
| Lisanssız Santraller | 2.348.044 |
| Yap İşlet Devret Santralleri | 3.961 |
| İşletme Hakkı Devredilen | 627.353 |
| Toplam* | 26.578.163 |

* Değerler aylık toplam olup, MWh cinsindedir.

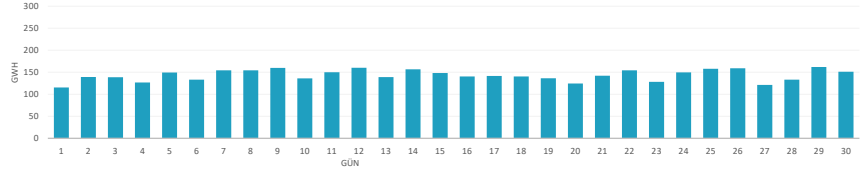
Günlük Toplam Üretim Miktarı



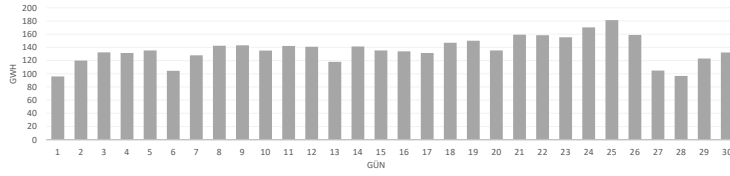
Doğal Gaz Günlük Üretim Miktarı



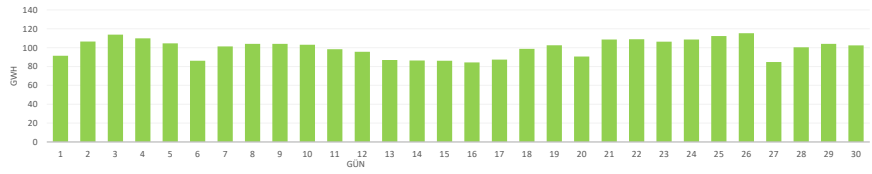
Barajlı Santral Günlük Üretim Miktarı



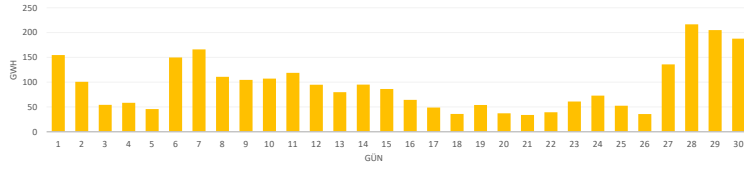
İthal Kömür Günlük Üretim Miktarı



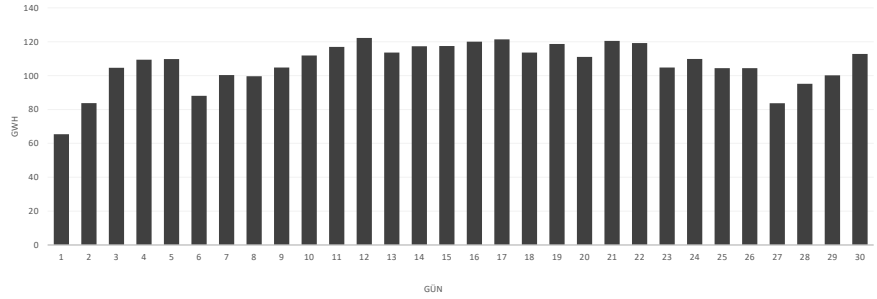
Akarsu Günlük Üretim Miktarı



Rüzgar Günlük Üretim Miktarı

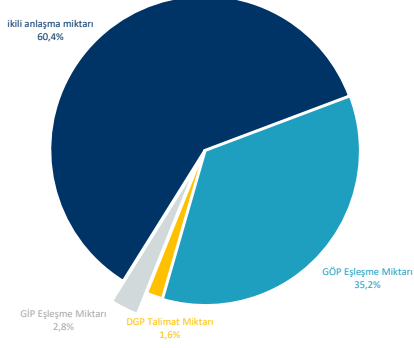


Taş Kömürü ve Linyit Günlük Üretim Miktarı



Aylık piyasa hacmi incelendiğinde, ikili anlaşma miktarının payı 31.239.971 (%60,4) olarak gerçekleşmiştir. GÖP'te gerçekleşen eşleşme miktarının payı 18.203.054 (%35,2), GİP'te gerçekleşen eşleşme miktarının payı 1.469.189 (%2,8) ve DGP'de yerine getirilen talimat miktarının payı ise 826.737 (%1,6) olmuştur.

Elektrik Piyasasında Miktar Dağılımı



Piyasa Hacmi

| | |
|-----------------------|------------|
| İkili Anlaşma Miktarı | 31.239.971 |
| GÖP Eşleşme Miktarı | 18.203.054 |
| DGP Talimat Miktarı | 826.737 |
| GİP Eşleşme Miktarı | 1.469.189 |

* İ.A Miktar : Alış veya satış yönünde yapılan ikili anlaşma miktarının toplamı,
DGP Talimat Miktar : Yerine getirilmiş YAL ve YAT'ların toplamını ifade eder.

*Değerler aylık toplam olup, MWh cinsindedir.

İkili Anlaşma, GÖP ve GİP hacmi azalırken DGP hacmi artmıştır.

Aylık piyasa hacmi incelendiğinde, ikili anlaşma miktarının payı 31.239.971 (%60,4) olarak gerçekleşmiştir. GÖP'te gerçekleşen eşleşme miktarının payı 18.203.054 (%35,2), GİP'te gerçekleşen eşleşme miktarının payı 1.469.189 (%2,8) ve DGP'de yerine getirilen talimat miktarının payı ise 826.737 (%1,6) olmuştur. Geçtiğimiz aya göre, ikili anlaşma miktarı 2.478.155 MWh (%7,35) azalmış, GÖP'te gerçekleşen eşleşme miktarı 780.204 MWh (%4,11) azalmış, DGP talimat miktarı 98.770 MWh (%13,57) artmış ve GİP eşleşme miktarı 103.958 MWh (%6,61) azalmıştır.

İKİLİ ANLAŞMA DETAYI - NİSAN 2025



| Nisan 2025 | | |
|----------------|---------------|-----------------|
| EÜAŞ İ.A Satış | Özel-Özel İ.A | Özel-EÜAŞ Satış |
| 10.242.459 | 20.997.512 | 0 |

İKİLİ ANLAŞMA DETAYI - MART 2025



| Mart 2025 | | |
|----------------|---------------|-----------------|
| EÜAŞ İ.A Satış | Özel-Özel İ.A | Özel-EÜAŞ Satış |
| 9.186.999 | 24.531.127 | 0 |

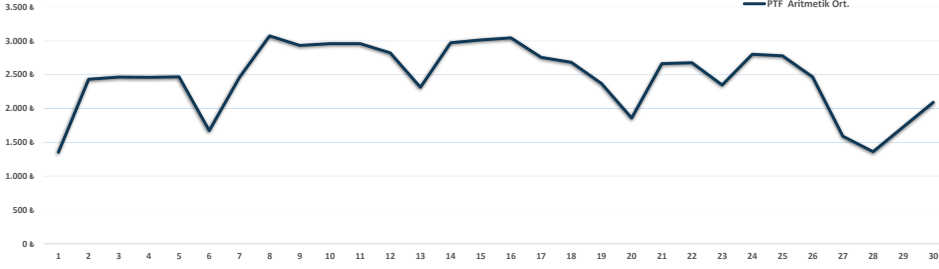


| Gün | Toplam İkili Anlaşma | Özel-Özel İkili Anlaşma Satış | Özel-EÜAŞ İkili Anlaşma Satış | EÜAŞ İkili Anlaşma Satış | GÖP Eşleşme Miktarı | GİP Eşleşme Miktarı | DGP Talimat Miktarı | Toplam Piyasa Miktarı |
|---------------|----------------------|-------------------------------|-------------------------------|--------------------------|---------------------|---------------------|---------------------|-----------------------|
| 1.04.2025 | 850.215 | 560.147 | - | 290.069 | 490.952 | 58.409 | 37.049 | 1.436.625 |
| 2.04.2025 | 917.761 | 579.610 | - | 338.151 | 575.292 | 80.858 | 32.365 | 1.606.276 |
| 3.04.2025 | 964.663 | 621.481 | - | 343.182 | 590.916 | 59.903 | 22.689 | 1.638.171 |
| 4.04.2025 | 1.064.754 | 719.574 | - | 345.180 | 599.893 | 45.835 | 14.619 | 1.725.102 |
| 5.04.2025 | 1.067.539 | 729.554 | - | 337.985 | 558.534 | 48.177 | 14.022 | 1.688.273 |
| 6.04.2025 | 1.127.948 | 800.876 | - | 327.072 | 543.021 | 59.587 | 29.989 | 1.760.545 |
| 7.04.2025 | 1.081.887 | 731.050 | - | 350.837 | 609.461 | 45.695 | 26.215 | 1.763.258 |
| 8.04.2025 | 1.054.515 | 702.784 | - | 351.731 | 643.110 | 57.062 | 30.951 | 1.785.638 |
| 9.04.2025 | 1.022.581 | 671.810 | - | 350.771 | 642.736 | 53.028 | 37.844 | 1.756.189 |
| 10.04.2025 | 1.066.699 | 713.114 | - | 353.585 | 660.464 | 49.499 | 26.765 | 1.803.427 |
| 11.04.2025 | 956.602 | 612.297 | - | 344.305 | 655.248 | 52.871 | 30.860 | 1.695.582 |
| 12.04.2025 | 987.285 | 651.252 | - | 336.033 | 595.068 | 54.030 | 48.277 | 1.684.660 |
| 13.04.2025 | 958.293 | 653.914 | - | 304.379 | 581.091 | 67.038 | 30.621 | 1.637.043 |
| 14.04.2025 | 989.669 | 663.604 | - | 326.065 | 653.023 | 47.257 | 30.083 | 1.720.032 |
| 15.04.2025 | 958.768 | 626.708 | - | 332.061 | 671.931 | 47.377 | 24.375 | 1.702.452 |
| 16.04.2025 | 987.248 | 655.615 | - | 331.633 | 652.258 | 46.643 | 21.253 | 1.707.402 |
| 17.04.2025 | 1.070.552 | 725.885 | - | 344.667 | 635.006 | 43.730 | 22.502 | 1.771.790 |
| 18.04.2025 | 1.117.173 | 769.394 | - | 347.779 | 617.459 | 45.499 | 17.337 | 1.797.468 |
| 19.04.2025 | 1.025.716 | 685.799 | - | 339.917 | 606.932 | 38.081 | 25.644 | 1.696.373 |
| 20.04.2025 | 987.852 | 668.170 | - | 319.682 | 564.588 | 47.673 | 26.744 | 1.626.856 |
| 21.04.2025 | 1.027.796 | 676.398 | - | 351.398 | 609.991 | 27.600 | 26.624 | 1.692.010 |
| 22.04.2025 | 1.029.833 | 683.030 | - | 346.803 | 640.525 | 36.682 | 29.361 | 1.736.401 |
| 23.04.2025 | 1.109.475 | 767.526 | - | 341.949 | 605.994 | 43.446 | 16.832 | 1.775.746 |
| 24.04.2025 | 1.159.327 | 792.393 | - | 366.934 | 635.375 | 45.789 | 29.066 | 1.869.558 |
| 25.04.2025 | 1.157.078 | 794.184 | - | 362.894 | 617.749 | 49.310 | 40.895 | 1.865.031 |
| 26.04.2025 | 1.080.752 | 718.813 | - | 361.939 | 600.709 | 44.998 | 20.672 | 1.747.131 |
| 27.04.2025 | 1.042.497 | 693.836 | - | 348.661 | 562.551 | 47.551 | 44.013 | 1.696.612 |
| 28.04.2025 | 1.101.224 | 751.015 | - | 350.209 | 580.707 | 43.735 | 32.012 | 1.757.678 |
| 29.04.2025 | 1.121.315 | 759.566 | - | 361.749 | 601.077 | 40.040 | 24.004 | 1.786.437 |
| 30.04.2025 | 1.152.954 | 818.115 | - | 334.840 | 601.432 | 41.787 | 13.053 | 1.809.226 |
| Toplam | 31.239.971 | 20.997.512 | - | 10.242.459 | 18.203.093 | 1.469.189 | 826.737 | 51.738.990 |

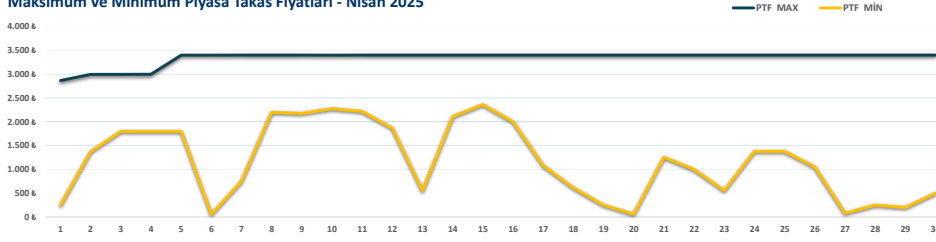
*Değerler günlük toplam olup, MWh cinsindedir. DGP Miktarı yerine getirilmiş talimat miktarını ifade etmektedir.



Gün Bazında Aritmetik Ortalama PTF - Nisan 2025



Maksimum ve Minimum Piyasa Takas Fiyatları - Nisan 2025

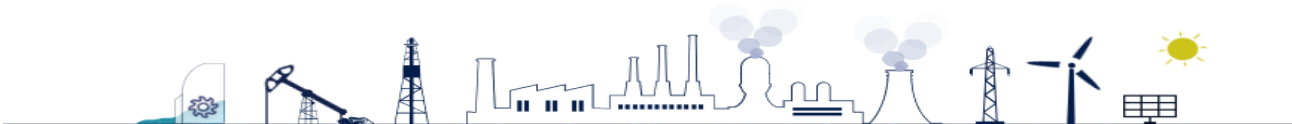
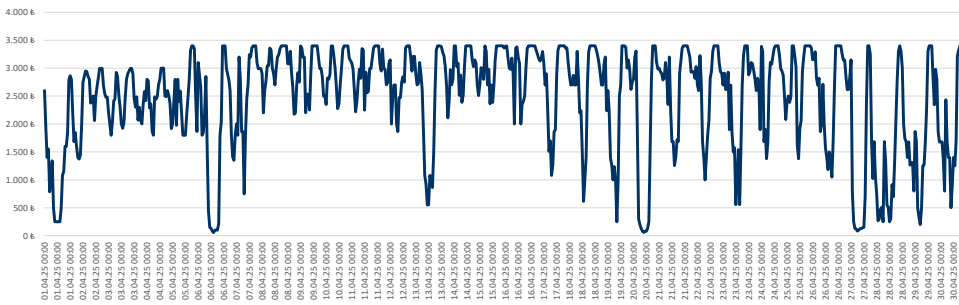


PTF ve SMF'nin aritmetik ortalamaları günlük olarak incelendiğinde, geçtiğimiz ay en düşük PTF ortalaması 1.353,54 TL/MWh ile 1 Nisan Salı gününe, en yüksek PTF ortalaması ise 3.073,61 TL/MWh ile 8 Nisan Salı gününe aittir. En yüksek SMF ortalaması 3.378,4 TL/MWh ile 12 Nisan Cumartesi, en düşük SMF ortalaması 703,92 TL/MWh ile 27 Nisan Pazar gününe aittir.

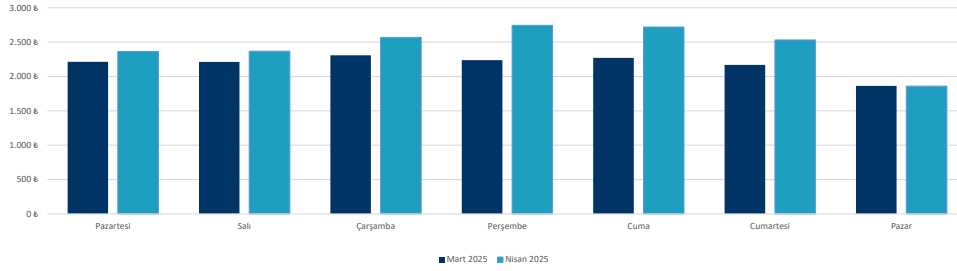
Ay içerisinde 69 farklı uzlaştırma saatinde PTF, GÖP tavan fiyat limitinde hesaplanmıştır.

Ay genelinde PTF ortalaması SMF ortalamasından yüksek çıkmıştır. PTF - SMF günlük ortalama farkının en yüksek olduğu gün 887,42 TL/MWh ile 27 Nisan Pazar günü olmuştur. (PTF ortalaması 1.591,34 TL/MWh, SMF ortalaması 703,92 TL/MWh)

Saatlik Piyasa Takas Fiyatı - Nisan 2025

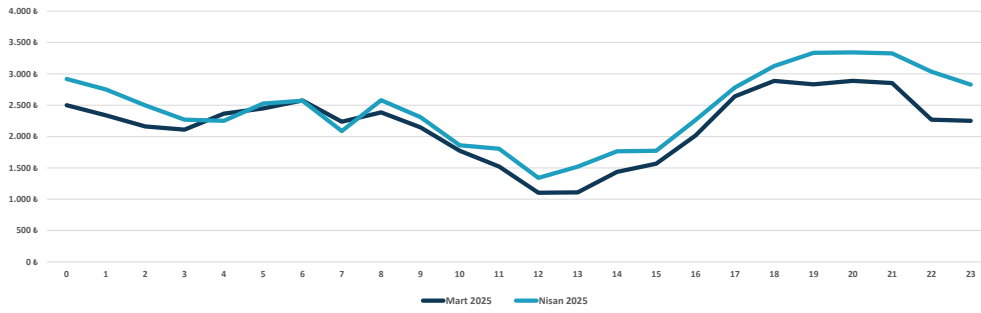


Benzer Günlerin PTF Ortalaması



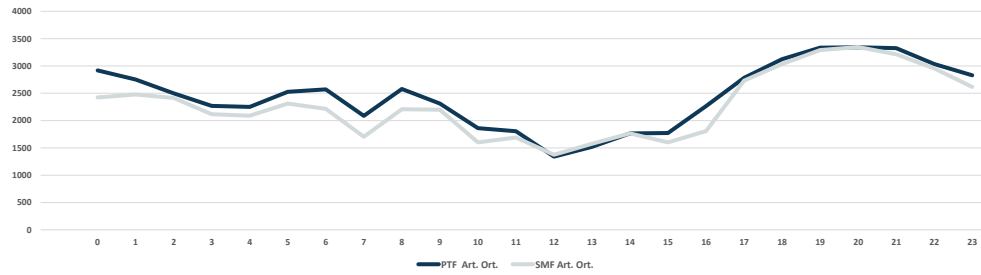
Nisan ayına ait benzer günlerde PTF ortalaması geçtiğimiz ay ile kıyaslandığında, en fazla değişim Perşembe günü gerçekleşmiş ve PTF ortalaması 506,40 TL/MWh artarak 2.745,04 TL/MWh'ye yükselmiştir.

Saat Bazında Aritmetik Ortalama PTF

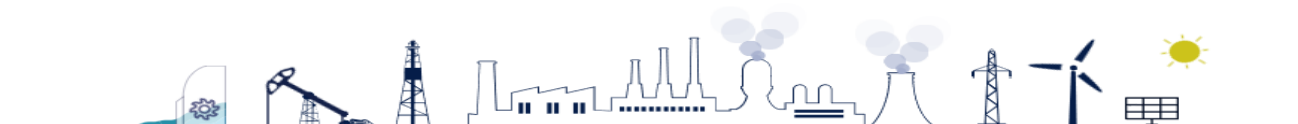


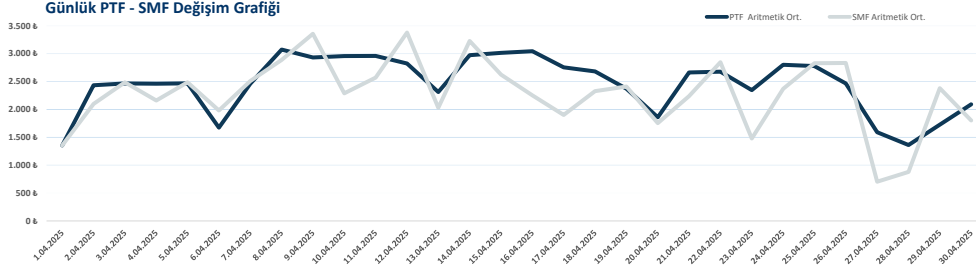
Her bir saate ait PTF ortalaması geçtiğimiz ay ile kıyaslandığında, en fazla değişim saat 22.00'de gerçekleşmiş ve PTF ortalaması 765,74 TL/MWh artarak 3.035,36 TL/MWh, en az değişim saat 06.00'da gerçekleşmiş ve PTF ortalaması 4,61 TL/MWh azalarak 2.570,56 TL/MWh olarak hesaplanmıştır.

Saatlik Bazda PTF-SMF Değişim Grafiği



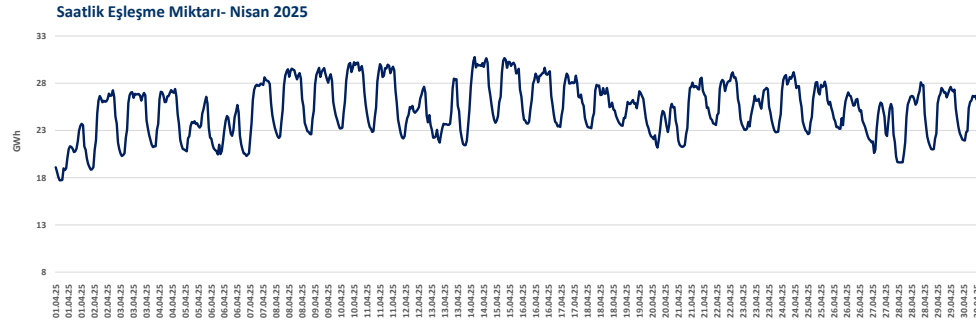
Nisan ayındaki her bir saate ait PTF ve SMF ortalaması kıyaslandığında, en yüksek fark saat 00.00'da gerçekleşmiştir (PTF ortalaması 2.918,39 TL/MWh, SMF ortalaması 2.423,69 TL/MWh). En düşük fark saat 14.00'te gerçekleşmiştir (PTF ortalaması 1.764,31 TL/MWh, SMF ortalaması 1.764,33 TL/MWh).



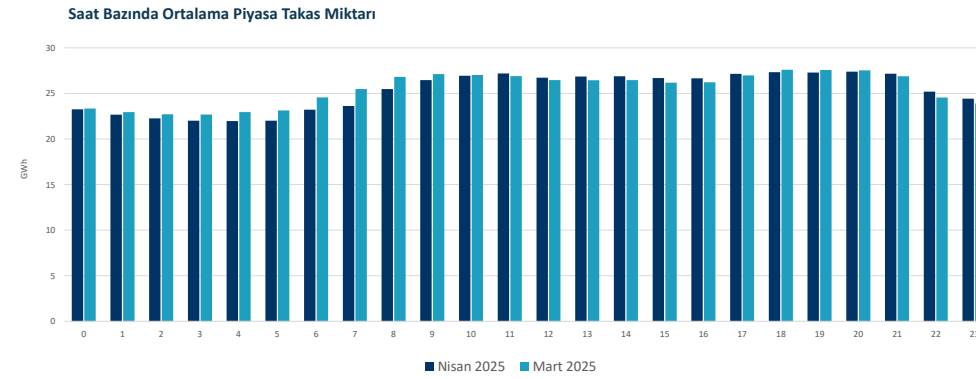


Nisan ayı eşleşme miktarı dağılım grafiği incelendiğinde, günlük toplam eşleşme miktarı ortalaması bir önceki aya kıyasla 5.594 MWh azalarak 606.770 MWh'e gerilemiştir. Nisan ayı genelinde en yüksek eşleşme 671.931 MWh ile 15 Nisan Salı günü, en düşük eşleşme ise 490.952 MWh ile 1 Nisan Salı günü gerçekleşmiştir.

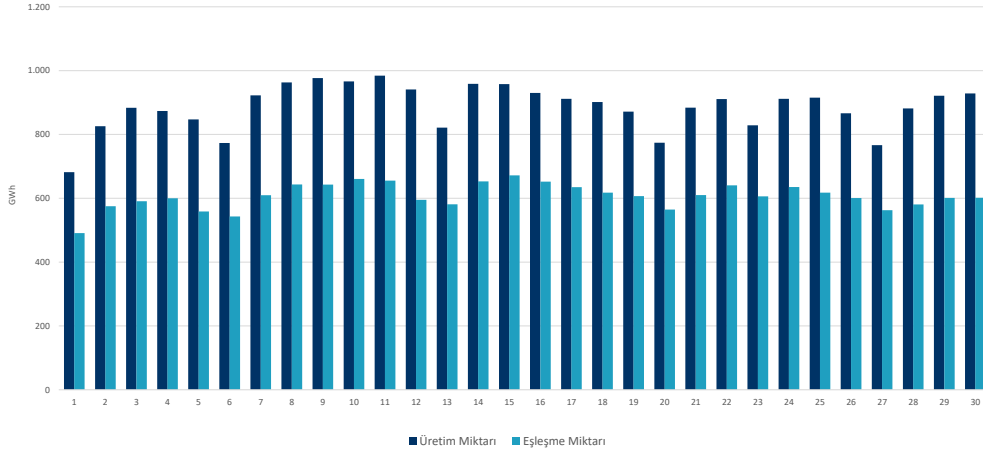
Nisan ayı eşleşme miktarı saatlik bazda incelendiğinde, en yüksek eşleşme 30.774 MWh ile 14 Nisan Pazartesi günü saat 11.00'de, en düşük eşleşme ise 17.724 MWh ile 1 Nisan Salı günü saat 04.00'te gerçekleşmiştir.



Saat bazında ortalama eşleşme miktarı bir önceki ay ile kıyaslandığında, en fazla değişim 1.863 MWh azalış ile saat 07.00'de gerçekleşmiştir.



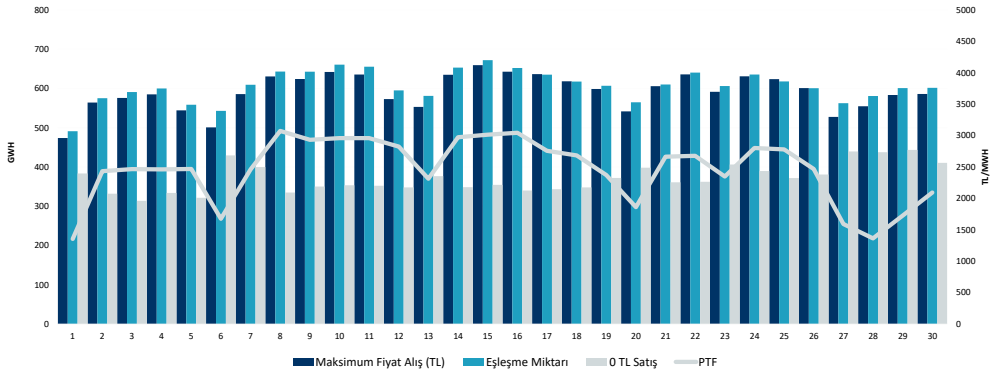
Üretim Miktarı-GÖP Eşleşme Miktarı



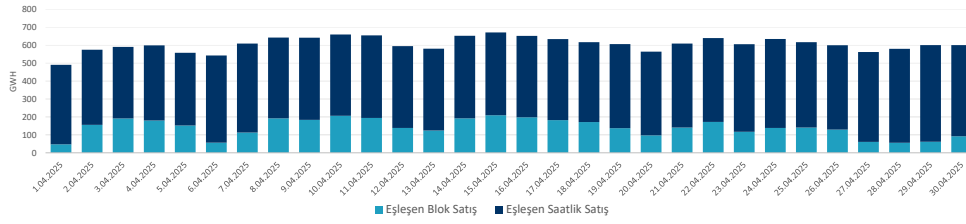
Nisan ayında, günlük toplam fiyattan bağımsız satış ortalaması 371.113 MWh, fiyattan bağımsız alış ortalaması 591.960 MWh, eşleşme miktarının ortalaması ise 606.770 MWh seviyesindedir. Ay içinde benzer gün bazında en yüksek saatlik ortalama eşleşme miktarı 26.268 MWh ile Perşembe günü gerçekleşmiştir. Bir önceki aya kıyasla en fazla değişim ortalama 1.346 MWh artarak Pazartesi günü gerçekleşmiştir.

11 Nisan 2025 Cuma günü, toplam 984.252 MWh ile elektrik üretim miktarı en yüksek değere ulaşmıştır. İlgili günde GÖP eşleşme miktarı ise gün toplamında 655.248 MWh olmuştur. 27 Nisan 2025 Pazar günü Gün Öncesi Piyasası eşleşme miktarının, toplam elektrik tüketimi içindeki payı %73 ile Nisan ayının en yüksek değerine ulaşmıştır. İlgili günde üretim miktarı 766.464 MWh olurken, Gün Öncesi Piyasası eşleşme miktarı 562.551 MWh seviyesindedir.

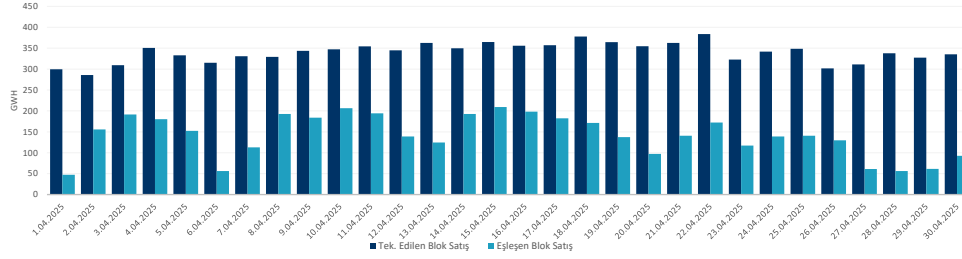
Fiyattan Bağımsız Alış- Satışların Gün Öncesi Piyasasına Etkisi



GÖP Toplam Eşleşen Blok ve Saatlik Satış Miktarı



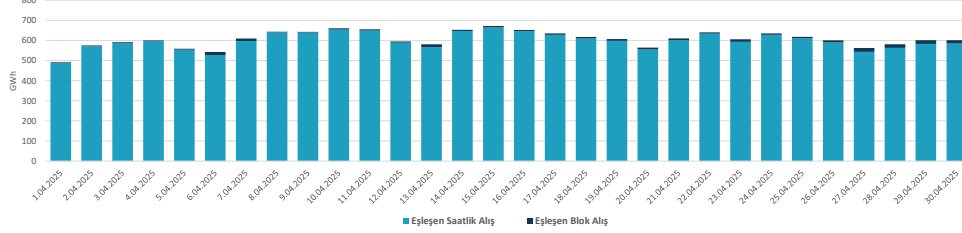
Günlük Bazda Teklif Edilen - Kabul Edilen Blok Satış Miktarı



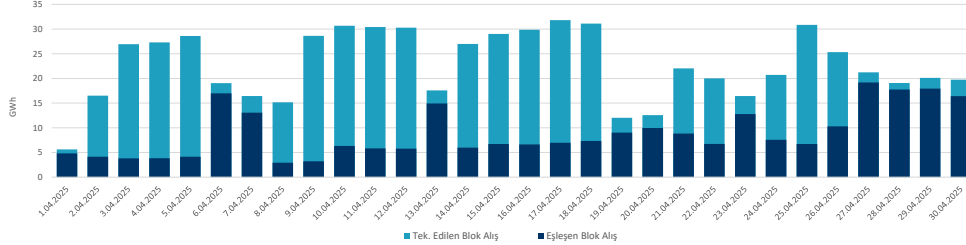
Nisan ayına ait saatlik ortalama değerlere bakıldığında, eşleşen saatlik satış miktarı %5,84 (1.070 MWh) artarak 19.396 MWh, eşleşen blok satış miktarı %18,11 (1.301 MWh) azalarak 5.885 MWh olmuştur.

Teklif edilen satış miktarının saatlik ortalama değerleri incelendiğinde, teklif edilen saatlik satış miktarı %4,61 (949 MWh) artarak 21.535 MWh, teklif edilen blok satış miktarı %3,20 (469 MWh) azalarak 14.176 MWh olmuştur.

Günlük Bazda Toplam Eşleşen Blok ve Saatlik Alış Miktarı



Günlük Bazda Teklif Edilen - Kabul Edilen Blok Alış Miktarı



1 Mayıs 2025 tarihi itibarıyla GÖP katılım anlaşması imzalamış katılımcı sayısı 1171'dir. Nisan ayında 982 farklı piyasa katılımcısı teklif vermiştir.

GÖP aylık işlem hacmi değeri 6.730.785.719 TL azalarak 41.922.230.533 TL seviyesine gerilemiştir.

| Ortalama Saatlik Teklif Sayısı | Ortalama Blok Satış Teklif Sayısı | Ortalama Blok Alış Teklif Sayısı | Ortalama Esnek Teklif Sayısı | Ortalama Fark Tutarı Kabul Edilen Teklif Sayısı | Toplam Fark Tutarı |
|--------------------------------|-----------------------------------|----------------------------------|------------------------------|---|--------------------|
| 974 | 57 | 11 | 4 | 6 | -22.147.080 |

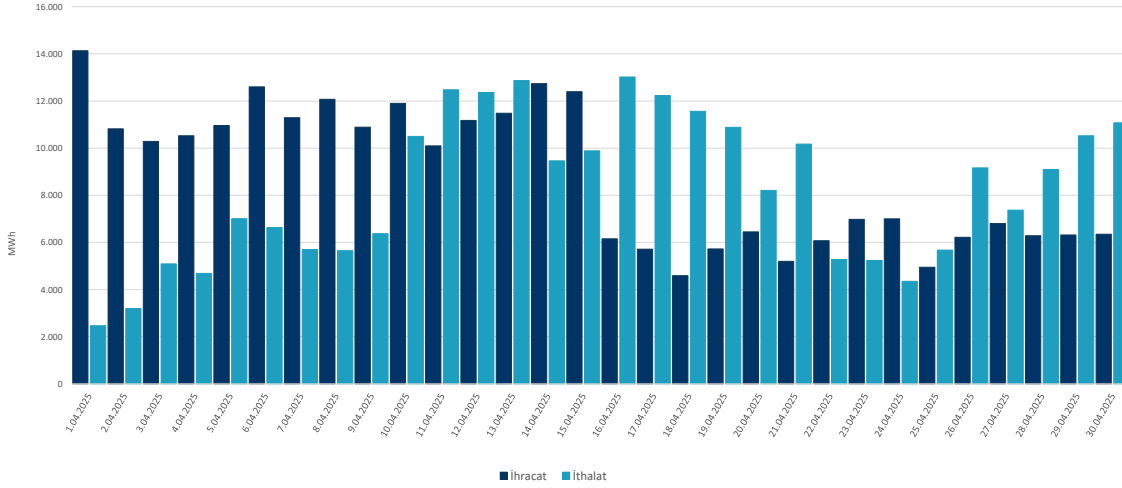
Günlük ortalama;

- Eşleşen saatlik satış miktarı 465.513 MWh,
- Eşleşen blok satış miktarı 141.235 MWh,
- Eşleşen saatlik alış miktarı 597.884 MWh,
- Eşleşen blok alış miktarı 8.886 MWh olmuştur.

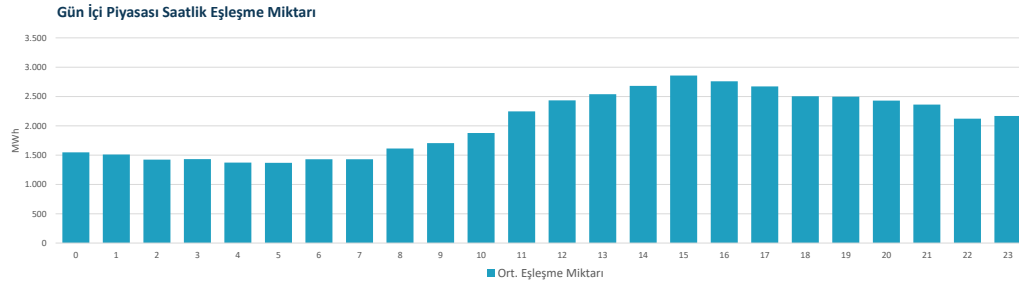
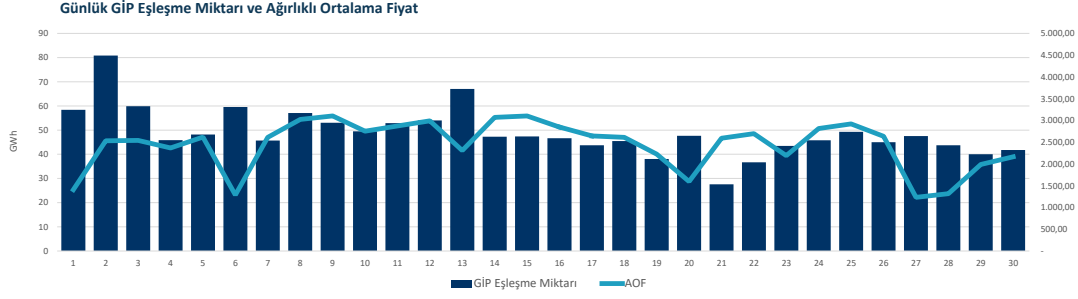
Aylık toplam fark fonu -22.147.080 TL olarak gerçekleşmiştir.

Genel toplama bakıldığında ise saatlik alış ve satış toplamı %87,63, blok alış ve satış toplamı ise %12,37 olarak gerçekleşmiştir. En yüksek işlem hacminin olduğu gün 2.028.971.424 TL ile 15 Nisan 2025 Salı günü iken, en düşük gün 680.247.808 TL ile 1 Nisan 2025 Salı günü olmuştur.

Günlük Bazda Uluslararası Elektrik Ticaret Raporu

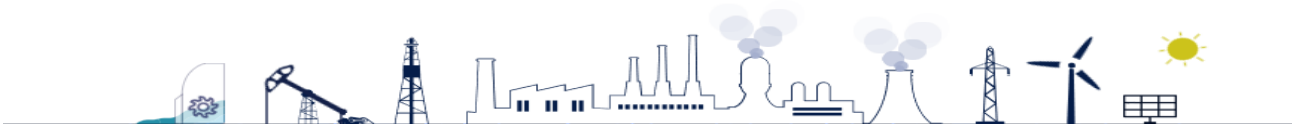
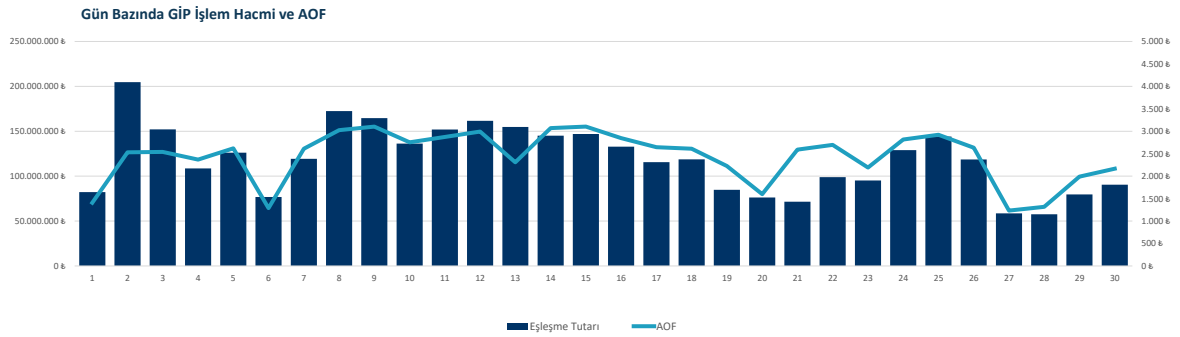


'Gün İçi Piyasasında maksimum saatlik ağırlıklı ortalama fiyat, 24 Nisan Perşembe günü saat 20.00'de 3.473,22 TL/MWh, maksimum saatlik eşleşme miktarı ise 5.305 MWh olarak 2 Nisan Çarşamba günü saat 14.00'te gerçekleşmiştir.'

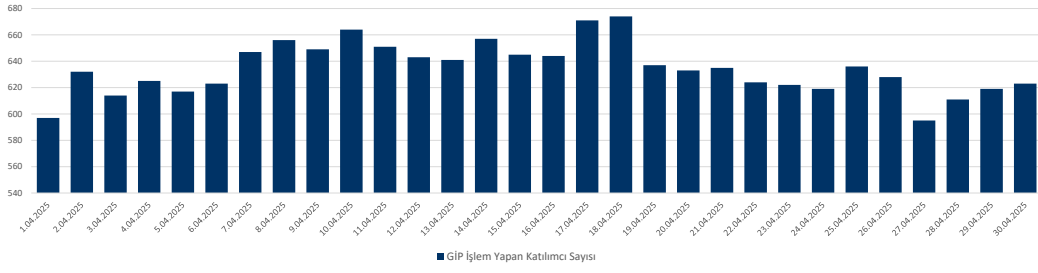


Nisan ayı toplamında gerçekleşen eşleşme miktarı 1.469.189 MWh olmuştur. Gün İçi Piyasasında günlük maksimum ağırlıklı ortalama fiyat, 9 Nisan Çarşamba günü 3.103,91 TL/MWh, ay genelindeki saatlik maksimum AOF ise 24 Nisan Perşembe günü 20.00'de 3.473,22 TL/MWh olarak gerçekleşmiştir. Maksimum eşleşme miktarı 80.858 MWh ile 2 Nisan Çarşamba günü ve minimum eşleşme miktarı 27.600 MWh ile 21 Nisan Pazartesi günü gerçekleşmiştir. Maksimum ticaret 2 Nisan Çarşamba günü 204.693.527 TL ve minimum ticaret ise 28 Nisan Pazartesi günü 57.571.688 TL olarak gerçekleşmiştir.

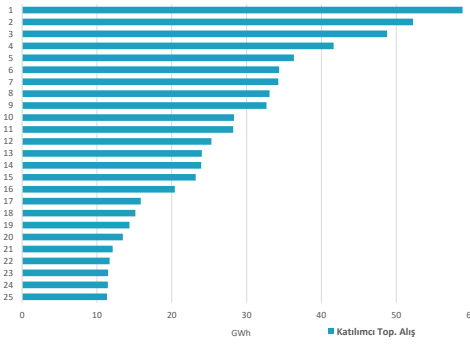
1 Mayıs 2025 tarihi itibarıyla, Gün İçi Piyasası katılım anlaşması imzalayan katılımcı sayısı 1285 iken, geçtiğimiz ay boyunca 932 farklı katılımcı alış veya satış yönünde teklif vermiştir.



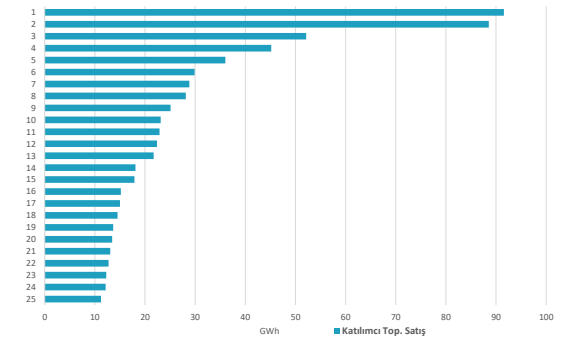
Gün İçi Piyasasında İşlem Yapan Katılımcı Sayısı



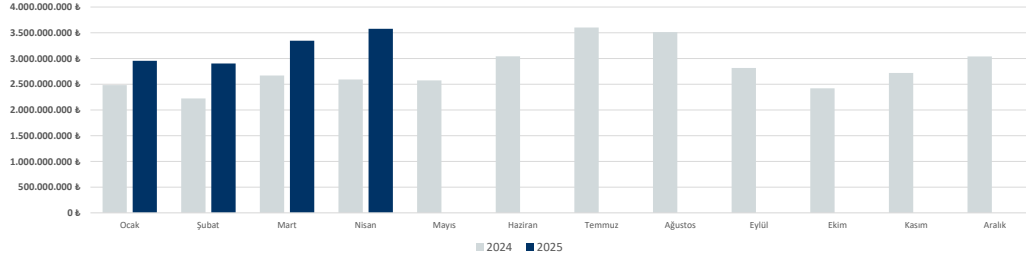
Gün İçi Piyasası Katılımcı Bazında Toplam Alış Miktarı



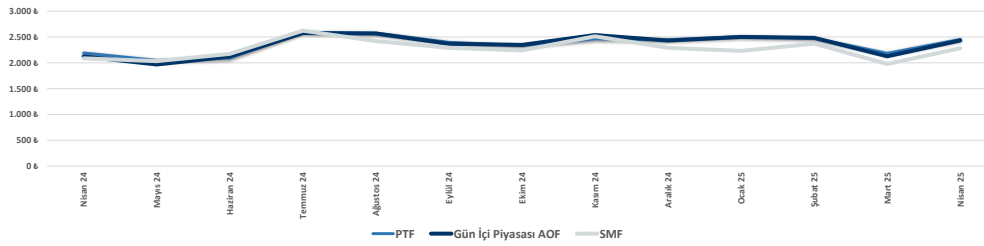
Gün İçi Piyasası Katılımcı Bazında Toplam Satış Miktarı



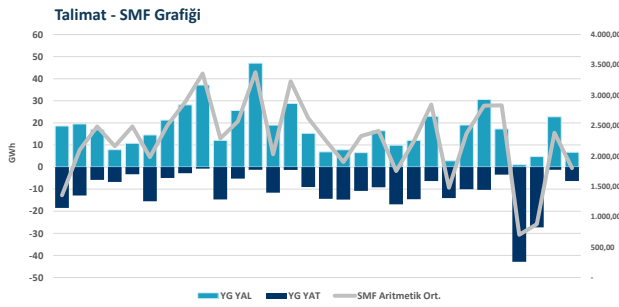
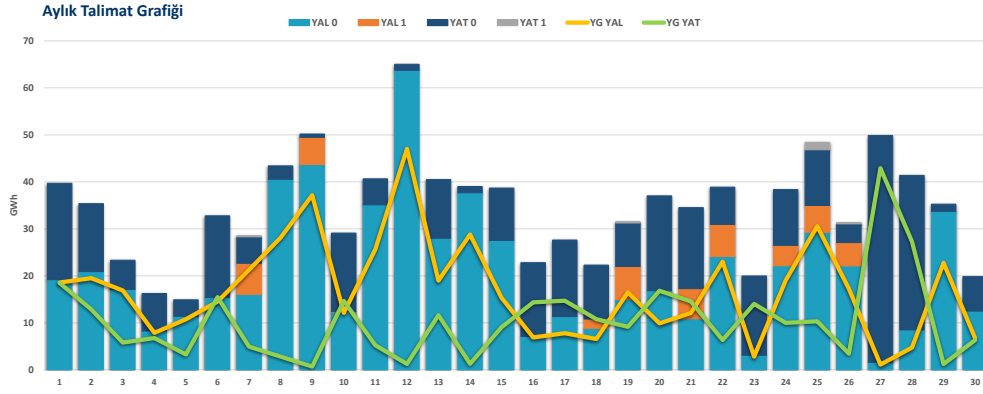
Gün İçi Piyasası Aylık Eşleşme Tutarı



Aylık Bazda AOF - PTF - SMF Değerleri



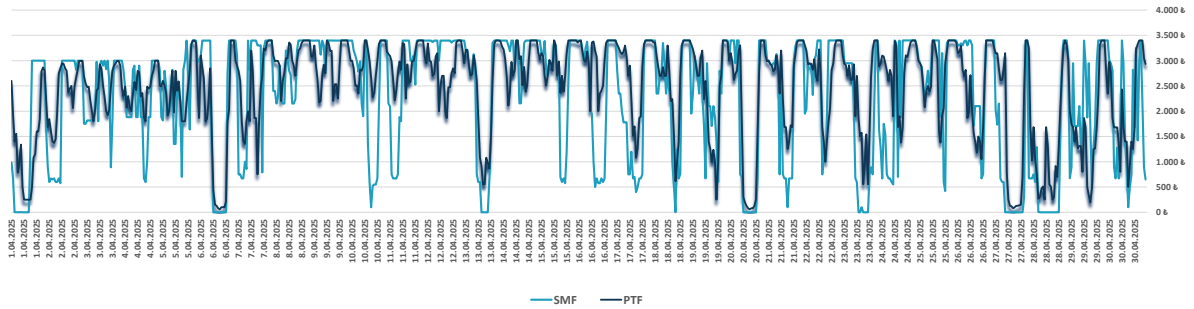
DGP'de verilen talimatların; %94,97'si 0 kodlu talimatlardan, %5,03'ü 1 kodlu talimatlardan oluşmaktadır.



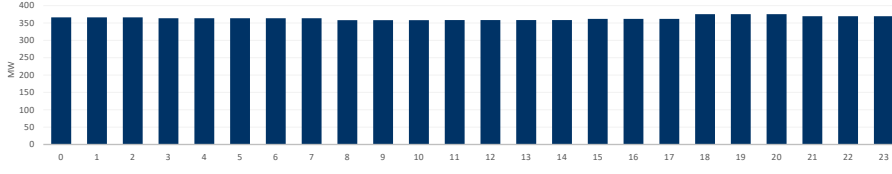
Aylık toplamda yerine getirilen DGP hacmi bir önceki aya göre 98.770 MWh artarak 826.737 MWh seviyesine yükselmiştir. DGP'de verilen talimatların; %94,97'si 0 kodlu talimatlardan, %5,03'ü 1 kodlu talimatlardan oluşmaktadır. Nisan ayında yerine getirilen toplam YAT talimat miktarı 59.210 MWh azalarak 316.427 MWh seviyesine gerilerken, yerine getirilen toplam YAL talimat miktarı 157.981 MWh artarak 510.311 MWh seviyesine yükselmiştir.

Maksimum yerine getirilen YAL talimat miktarı 12 Nisan Cumartesi günü 47.027 MWh, minimum yerine getirilen YAL talimat miktarı ise 27 Nisan Pazar günü 1.111 MWh olarak gerçekleşirken, maksimum yerine getirilen YAT talimat miktarı 27 Nisan Pazar günü 42.902 MWh, minimum yerine getirilen YAT talimat miktarı ise 9 Nisan Çarşamba günü 698 MWh olarak gerçekleşmiştir.

Saatlik PTF-SMF Değerleri

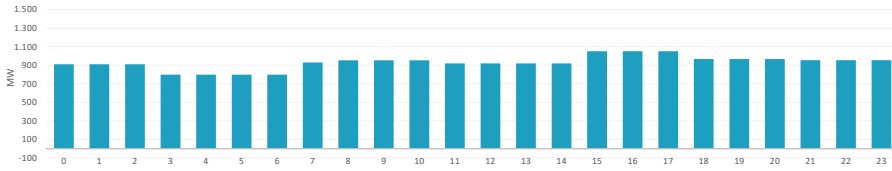


Saatlik Ortalama PFK Rezerv Miktarı



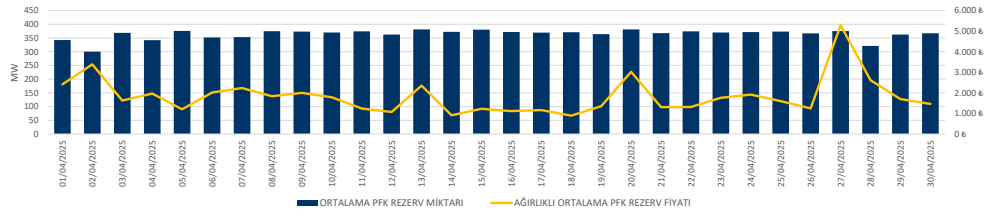
Nisan ayında tedarik edilen toplam primer frekans kontrol rezervi 262.351 MW olurken, ağırlıklı ortalama primer frekans kontrol rezervi birim fiyatı 1.823,11 TL/MW olmuştur.

Saatlik Ortalama SFK Rezerv Miktarı



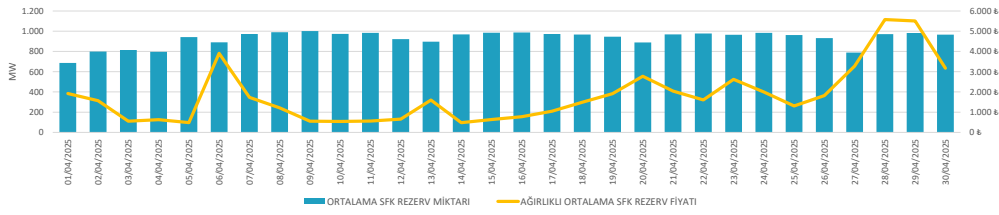
Nisan ayında tedarik edilen toplam sekonder frekans kontrol rezervi 669.266 olurken, ağırlıklı ortalama sekonder frekans kontrol rezervi birim fiyatı 1.817,94 TL/MW olmuştur.

PFK Rezerv Miktarı ve Fiyatı

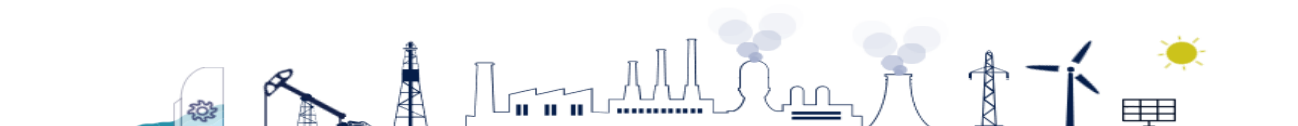


Nisan ayında saatlik maksimum primer frekans kontrol rezerv miktarı 390 MW olurken, saatlik maksimum primer frekans kontrol rezerv fiyatı 9.000,01 TL/MW olmuştur.

SFK Rezerv Miktarı ve Fiyatı

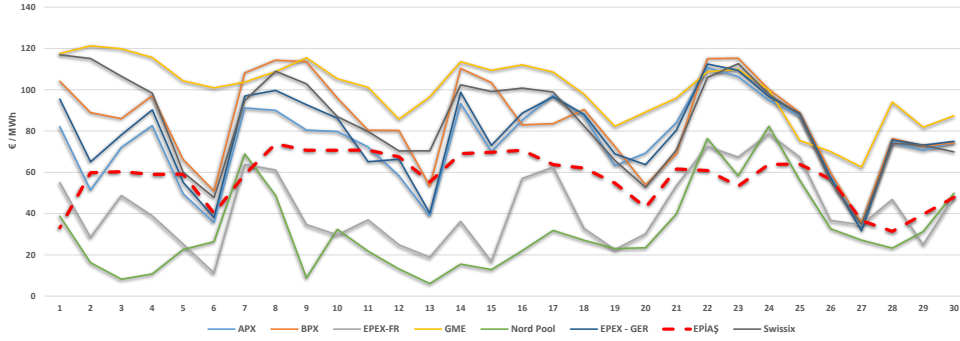


Nisan ayında saatlik maksimum sekonder frekans kontrol rezerv miktarı 1.169 MW olurken, saatlik maksimum sekonder frekans kontrol rezerv fiyatı 8.934,00 TL/MW olmuştur.

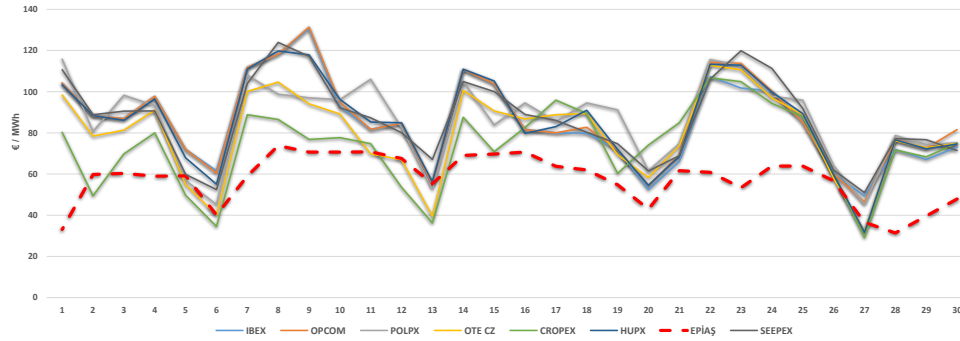


Nisan 2025 Avrupa piyasalarında oluşan gün öncesi referans fiyatları incelendiğinde, Batı Avrupa spot piyasalarında oluşan gün öncesi fiyat ortalaması 68,65 €/MWh, Doğu Avrupa spot piyasalarında oluşan gün öncesi fiyat ortalaması 80,54 €/MWh iken, Türkiye PTF ortalaması 58,39 €/MWh seviyesindedir.

Orta ve Batı Avrupa - Türkiye Gün Öncesi Piyasaları Fiyatları



Doğu Avrupa - Türkiye Gün Öncesi Piyasaları Fiyatları



Nisan 2025 Avrupa piyasalarında oluşan gün öncesi referans fiyatları incelendiğinde, Batı Avrupa spot piyasalarında oluşan gün öncesi fiyat ortalaması 68,65 €/MWh, Doğu Avrupa spot piyasalarında oluşan gün öncesi fiyat ortalaması 80,54 €/MWh iken, Türkiye PTF ortalaması 58,39 €/MWh seviyesindedir. Avrupa piyasalarında haftanın en yüksek gün ortalaması, 9 Nisan Çarşamba günü 131,39 €/MWh ile Doğu Avrupa piyasalarından OPCOM'da, en düşük gün ortalaması da 6,06 €/MWh olarak 13 Nisan Pazar günü Batı Avrupa Piyasalarından olan Nord Pool'da oluşmuştur.

*Kaynak:Montel-Foreks

* Döviz kur verisi TC Merkez Bankası kaynaklıdır.

* Fiyat Değerleri €/MWh cinsindedir.

