

# EPIAŞ

## ELEKTRİK PİYASALARI AYLIK RAPORU

Mayıs/2026



*Mayıs ayında Nisan ayına göre;*

- ❖ *Aylık PTF ortalamasının 330,157 TL/MWh azalarak 590,90 TL/MWh'e düşmesi,*
  - ❖ *Tüketim miktarının bir önceki aya göre 699.845 MWh azalarak 26.609.111 MWh olması ve 2025 yılının Mayıs ayına göre %5,00 azalması,*
  - ❖ *Doğal Gaz kaynaklı üretim miktarının %27,42 artarak 2.680.896 MWh olması ve toplam üretimdeki payının %10,00 olması,*
  - ❖ *İthal Kömür kaynaklı üretim miktarının %54,13 azalarak 1.079.377 MWh olması ve toplam üretimdeki payının %4,02 olması,*
  - ❖ *Hidrolik kaynaklı üretim miktarının %0,44 artarak 11.676.753 MWh olması ve toplam üretimdeki payının %43,53 olması,*
  - ❖ *Rüzgar kaynaklı üretim miktarının %11,44 azalarak 2.361.619 MWh olması ve toplam üretimdeki payının %8,80 olması,*
  - ❖ *GÖP eşleşme miktarının 1.391.780 (%9,35) MWh azalarak 13.492.019 MWh olması,*
  - ❖ *İkili Anlaşma miktarının 7.490.721 (%18,63) MWh artarak 47.690.081 MWh olması,*
  - ❖ *DGP talimat miktarının 1.847.703 (%58,57) MWh artarak 5.002.407 MWh olması,*
  - ❖ *GİP eşleşme miktarının 191.173 (%13,62) MWh azalarak 1.212.163 MWh olması,*
  - ❖ *Ağırlıklı ortalama PFK birim fiyatının %29,18 artarak 3.629,22 TL/MWh olması,*
  - ❖ *Ağırlıklı ortalama SFK birim fiyatının %36,31 azalarak 2.707,34 TL/MWh olması,*
- ✓ *Göze çarpan önemli hususlardır.*

Mayıs 2026 aylık toplam üretim miktarı 26.821.713 MWh, aritmetik ortalama PTF 590,90 TL/MWh olarak gerçekleşmiştir.

	Mayıs 2026	Değişim	Nisan 2026
Aritmetik Ortalama PTF	590,90 ↓	-35,85%	921,06
Ağırlıklı Ortalama PTF	795,70 ↓	-25,53%	1.068,43
1. Hafta (1-7 Mayıs) Ort. PTF	665,58 ↓	-26,09%	900,54
2. Hafta (8-14 Mayıs) Ort. PTF	680,50 ↓	-49,97%	1.360,31
3. Hafta (15-21 Mayıs) Ort. PTF	781,08 ↓	-8,70%	855,54
4. Hafta (22-28 Mayıs) Ort. PTF	350,40 ↓	-42,80%	612,62
Gece (22.00 - 06.00) Ort. PTF	550,66 ↓	-36,38%	865,53
Gündüz (06.00 - 17.00) Ort. PTF	84,75 ↓	-70,02%	282,70
Puant (17.00 - 22.00) Ort. PTF	1.768,81 ↓	-26,74%	2.414,29
Maksimum PTF	4.500,00 →	0,00%	4.500,00
Minimum PTF	0,00	-	0,00
Fiyattan Bağ. Satış Ort. Miktarı	15.350 ↑	1,69%	15.095
Fiyattan Bağ. Alış Ort. Miktarı	16.373 ↓	-14,27%	19.098
Maksimum Takas Miktarı	30.611 ↑	5,58%	28.994
Minimum Takas Miktarı	10.518 ↓	-24,80%	13.987
Saatlik Ort. Takas Miktarı	18.134 ↓	-12,28%	20.672
Aylık Toplam Takas Miktarı	13.492.019 ↓	-9,35%	14.883.799
Saatlik Ort. Teklif Edilen Alış Miktarı	19.363 ↓	-14,41%	22.622
Saatlik Ort. Teklif Edilen Satış Miktarı	34.419 ↓	-4,50%	36.040
Saatlik Ort. İ.A. Miktarı	64.100 ↑	14,81%	55.832
Aylık Toplam İ.A Miktarı	47.690.081 ↑	18,63%	40.199.359
GİP Aylık Eşleşme Miktarı	1.212.163 ↓	-13,62%	1.403.336
Saatlik Ort. Üretim Miktarı	36.051 ↓	-6,11%	38.397
Aylık Toplam Üretim	26.821.713 ↓	-2,98%	27.645.726

\* Miktar Değerleri MWh cinsindedir.

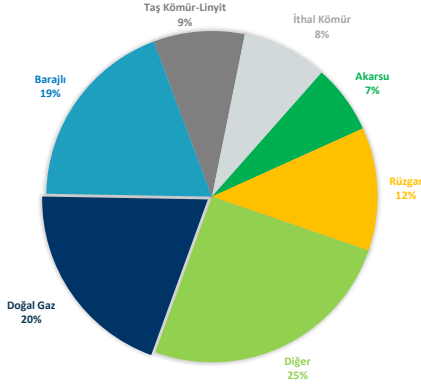
\* Fiyat Değerleri TL/MWh cinsindedir.

\* Eşleşme Miktarları Tek Yönlüdür.



Elektrik üretimi geçtiğimiz aya göre 824.013 MWh azalarak 26.821.713 MWh olarak gerçekleşmiştir.

#### KAYNAK BAZINDA KURULU GÜÇ - MAYIS 2026



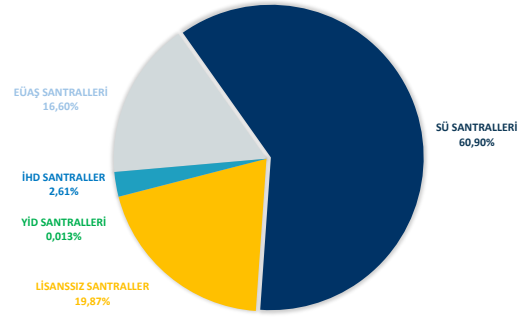
Kaynak	Kurulu Güç
Doğal Gaz	24.746
Barajlı	23.868
Taş Kömürü-Linyit	11.145
İthal Kömür	10.462
Akarsu	8.439
Rüzgar	15.105
Diğer	31.715

\* Miktar Değerleri MW cinsindedir.

Kuruluş Adı	Kurulu Güç
Serbest Üretim Santralleri	76.421
EÜAŞ Santralleri	20.830
Yap İşlet Devret Santralleri	16
İşletme Hakkı Devredilen	3.278
Lisanssız Santraller	24.936
<b>Toplam</b>	<b>125.481</b>

\* Miktar Değerleri MW cinsindedir.

#### KURULUŞ BAZINDA KURULU GÜÇ - MAYIS 2026



Elektrik üretim santrallerinin kurulu güçleri kaynak bazında incelendiğinde, ilk sırada 24.746 MW (%19,7) ile Doğal Gaz yer almaktadır. Ardından 23.868 MW (%19,0) ile Barajlı, 15.105 MW (%12,0) ile Rüzgar, 11.145 MW (%8,9) ile Taş Kömür-Linyit, 10.462 MW (%8,3) ile İthal Kömür, 8.439 MW (%6,7) ile Akarsu ve 31.715 MW (%25,3) ile Diğer kaynaklar gelmektedir. Diğer kaynakların kurulu güç dağılımı incelendiğinde, 26.841 MW ile Güneş, 2.139 MW ile Biyokütle, 1.798 MW ile Jeotermal, 405 MW ile Asfaltit, 270 MW ile Kojenerasyon ve 254 MW ile Fuel Oil Santralleri yer almaktadır.

Kuruluş bazında kurulu güçler incelendiğinde, serbest üretim santralleri 76.421 MW (%60,9), EÜAŞ santralleri 20.830 MW (%16,6), Lisanssız santraller 24.936 MW (%19,9), İ.H.D santralleri 3.278 MW (%2,6) ve Y.İ.D santralleri 16 MW (%0,013) kurulu güce sahiptir.

**Lisanssız Üretim Santrallerinin Kurulu Gücü 115 MW Artmıştır.**

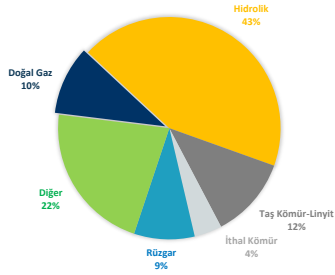


Elektrik üretim miktarı kaynak bazında incelendiğinde, ilk sırada 11.676.753 MWh (%43,53) ile Hidrolik yer almaktadır. Ardından 3.173.452 MWh (%11,83) ile Taş Kömür-Linyit, 2.680.896 MWh (%10,00) ile Doğalgaz, 2.361.619 MWh (%8,80) ile Rüzgar, 1.079.377 MWh (%4,02) ile İthal Kömür ve 5.849.617 MWh (%21,81) ile Diğer kaynaklar gelmektedir. Üretime %21,81 katkıda bulunan Diğer kaynaklara bakıldığında, 4.055.880 MWh (%15,12) ile Güneş, 905.173 MWh (%3,37) ile Jeotermal, 628.952 MWh (%2,34) ile Biyokütle, 136.202 MWh (%0,51) ile Asfaltit, 62.725 MWh (%0,23) ile Kojenerasyon ve 60.684 MWh (%0,23) ile Fuel Oil yer almaktadır.

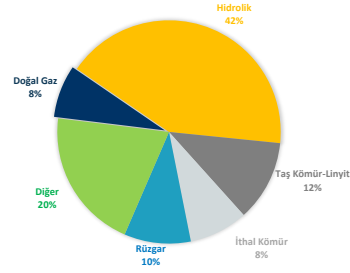
Aylık bazda toplam elektrik ithalatı 80.848 MWh artarak 141.901 MWh, ihracatı 96.913 MWh artarak 353.711 MWh bandında gerçekleşmiştir.

Üretime en fazla katkı kuruluş bazında incelendiğinde, 17.023.400 MWh (%63,47) ile serbest üretim santralleri tarafından yapılmıştır. Lisanssız üretim santralleri 3.434.856 MWh (%12,81), İ.H.D santralleri 750.675 MWh (%2,80) ve Y.İ.D santralleri 7.921 MWh (%0,0295) üretime katkıda bulunmuştur. EÜAŞ santrallerinin bu ay üretime katkısı ise 5.604.861 MWh (%20,90) bandında olmuştur.

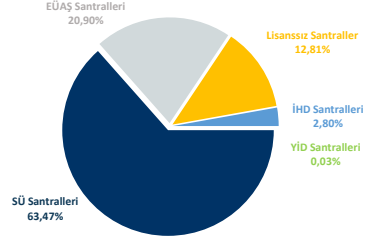
ELEKTRİK ÜRETİMİNDE KAYNAK DAĞILIMI - MAYIS 2026



ELEKTRİK ÜRETİMİNDE KAYNAK DAĞILIMI - NİSAN 2026



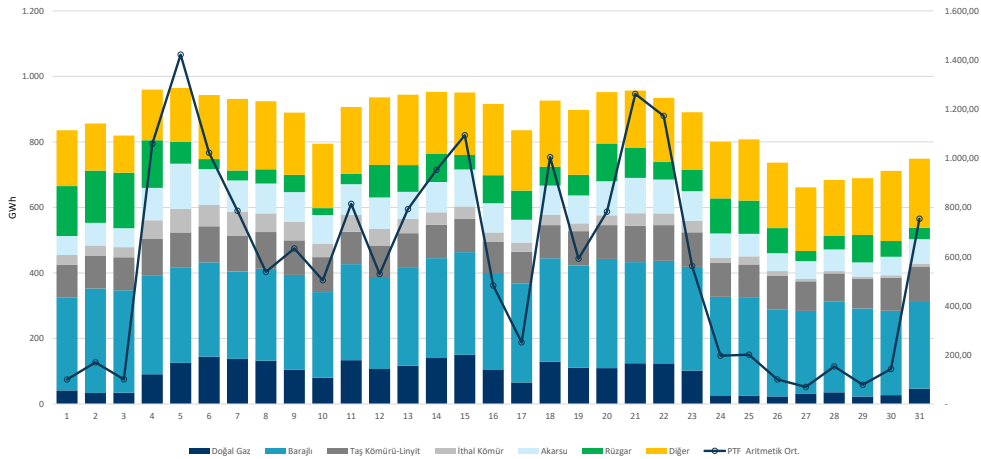
ÜRETİMİN KURULUŞLARA GÖRE DAĞILIMI - MAYIS 2026



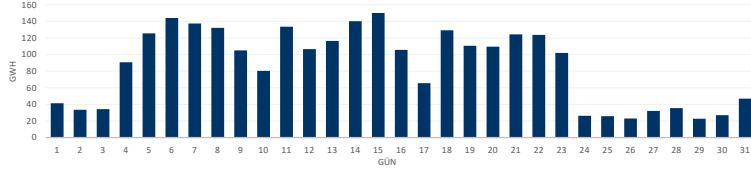
Kuruluş Adı	Üretim Miktarı
Serbest Üretim Santralleri	17.023.400
EÜAŞ Santralleri	5.604.861
Lisanssız Santraller	3.434.856
Yap İşlet Devret Santralleri	7.921
İşletme Hakkı Devredilen	750.675
<b>Toplam*</b>	<b>26.821.713</b>

\* Değerler aylık toplam olup, MWh cinsindedir.

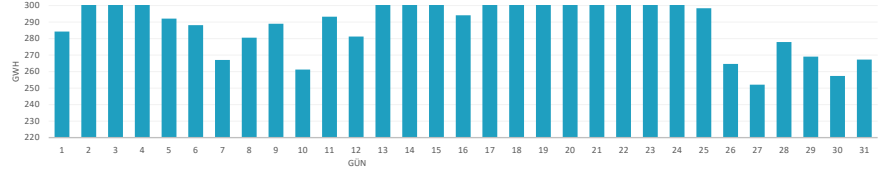
Günlük Toplam Üretim Miktarı



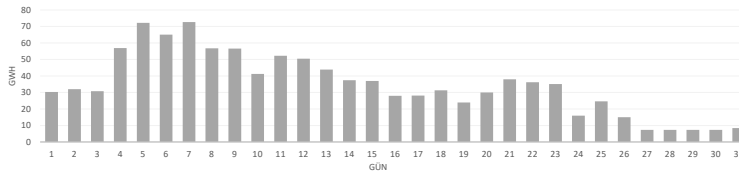
Doğal Gaz Günlük Üretim Miktarı



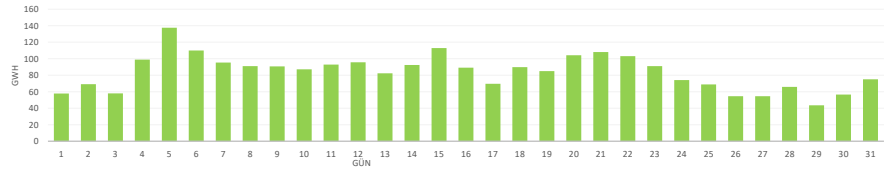
Barajlı Santral Günlük Üretim Miktarı



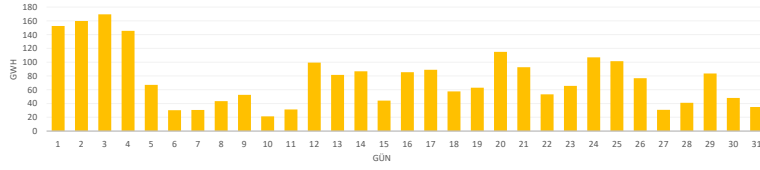
İthal Kömür Günlük Üretim Miktarı



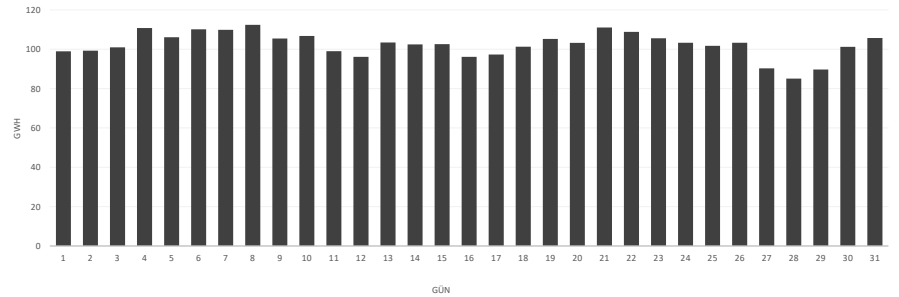
Akarsu Günlük Üretim Miktarı



Rüzgar Günlük Üretim Miktarı

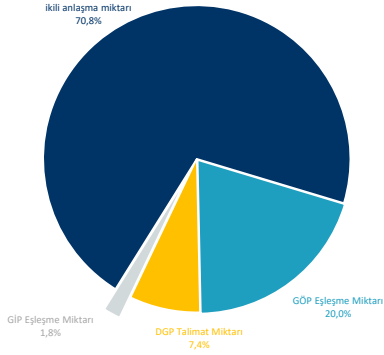


Taş Kömürü ve Linyit Günlük Üretim Miktarı



Aylık piyasa hacmi incelendiğinde, ikili anlaşma miktarının payı 47.690.081 (%70,8) olarak gerçekleşmiştir. GÖP'te gerçekleşen eşleşme miktarının payı 13.492.019 (%20,0), GİP'te gerçekleşen eşleşme miktarının payı 1.212.163 (%1,8) ve DGP'de yerine getirilen talimat miktarının payı ise 5.002.407 (%7,4) olmuştur.

#### Elektrik Piyasasında Miktar Dağılımı



#### Piyasa Hacmi

İkili Anlaşma Miktarı	47.690.081
GÖP Eşleşme Miktarı	13.492.019
DGP Talimat Miktarı	5.002.407
GİP Eşleşme Miktarı	1.212.163

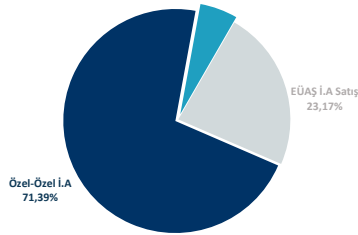
\* İ.A. Miktarı : Alış veya satış yönünde yapılan ikili anlaşma miktarının toplamını, DGP Talimat Miktarı : Yerine getirilmiş YAL ve VAT'ların toplamını ifade eder.

\*Değerler aylık toplam olup, MWh cinsindedir.

### GÖP ve GİP hacmi azalırken İkili Anlaşma ve DGP hacmi artmıştır.

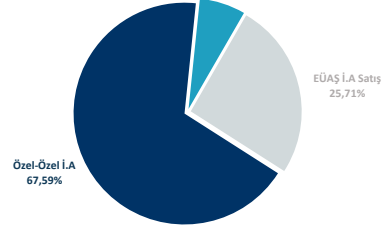
Aylık piyasa hacmi incelendiğinde, ikili anlaşma miktarının payı 47.690.081 (%70,8) olarak gerçekleşmiştir. GÖP'te gerçekleşen eşleşme miktarının payı 13.492.019 (%20,0), GİP'te gerçekleşen eşleşme miktarının payı 1.212.163 (%1,8) ve DGP'de yerine getirilen talimat miktarının payı ise 5.002.407 (%7,4) olmuştur. Geçtiğimiz aya göre, ikili anlaşma miktarı 7.490.721 MWh (%18,63) artmış, GÖP'te gerçekleşen eşleşme miktarı 1.391.780 MWh (%9,35) azalmış, DGP talimat miktarı 1.847.702 MWh (%58,57) artmış ve GİP eşleşme miktarı 191.173 MWh (%13,62) azalmıştır.

#### İKİLİ ANLAŞMA DETAYI - MAYIS 2026

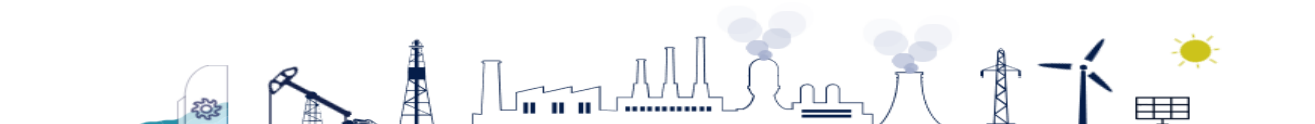


Mayıs 2026		
EÜAŞ İ.A. Satış	Özel-Özel İ.A.	Özel-EÜAŞ Satış
11.050.174	34.044.055	2.595.852

#### İKİLİ ANLAŞMA DETAYI - NİSAN 2026



Nisan 2026		
EÜAŞ İ.A. Satış	Özel-Özel İ.A.	Özel-EÜAŞ Satış
10.336.450	27.171.501	2.691.408

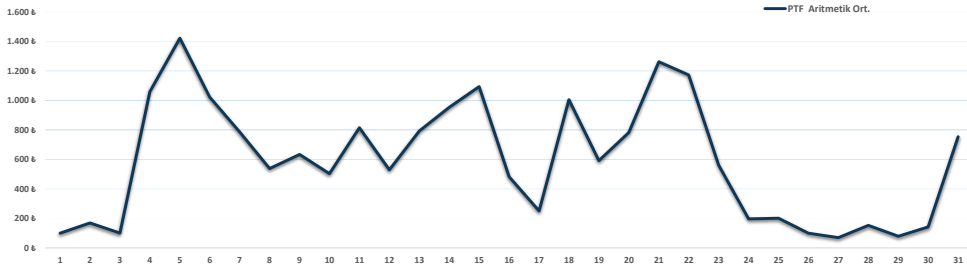


Gün	Toplam İkili Anlaşma	Özel-Özel İkili Anlaşma Satış	Özel-EÜAŞ İkili Anlaşma Satış	EÜAŞ İkili Anlaşma Satış	GÖP Eşleşme Miktarı	GİP Eşleşme Miktarı	DGP Talimat Miktarı	Toplam Piyasa Miktarı
1.05.2026	1.256.933	807.211	86.230	363.492	405.464	45.492	90.891	1.712.550
2.05.2026	1.294.499	853.691	86.230	354.579	444.552	55.060	56.399	1.764.280
3.05.2026	1.262.478	834.184	86.230	342.065	411.715	55.152	61.248	1.704.363
4.05.2026	1.269.998	830.909	86.230	352.860	488.943	56.858	153.211	1.882.781
5.05.2026	1.304.731	861.177	86.230	357.324	512.246	59.878	189.887	1.980.511
6.05.2026	1.431.566	981.300	88.992	361.275	559.085	40.211	209.285	2.151.155
7.05.2026	1.485.189	1.033.102	88.992	363.095	488.960	35.025	216.532	2.136.714
8.05.2026	1.553.378	1.101.049	88.992	363.337	452.844	38.959	203.618	2.159.806
9.05.2026	1.477.225	1.024.729	88.992	363.504	440.708	31.739	162.263	2.022.942
10.05.2026	1.403.813	974.256	86.066	343.490	386.957	20.967	189.810	1.915.481
11.05.2026	1.447.174	1.000.001	84.965	362.209	468.343	33.992	191.534	2.056.079
12.05.2026	1.454.541	1.014.822	84.125	355.594	451.151	44.246	182.820	2.048.633
13.05.2026	1.455.625	1.011.501	84.125	360.000	456.941	35.931	177.789	2.042.161
14.05.2026	1.547.893	1.103.127	86.282	358.483	475.073	38.976	200.748	2.176.406
15.05.2026	1.553.098	1.107.586	86.282	359.229	475.972	39.952	200.625	2.183.364
16.05.2026	1.666.681	1.217.902	86.282	362.496	457.577	31.630	176.665	2.246.271
17.05.2026	1.472.140	1.046.100	86.095	339.944	407.762	33.336	140.615	1.967.756
18.05.2026	1.572.492	1.122.396	86.095	364.001	469.479	33.648	184.947	2.174.471
19.05.2026	1.582.120	1.136.299	86.095	359.726	443.659	32.223	156.801	2.128.708
20.05.2026	1.637.977	1.181.980	84.089	371.908	499.906	47.481	158.788	2.260.062
21.05.2026	1.576.478	1.124.687	84.089	367.702	510.313	42.424	201.061	2.246.187
22.05.2026	1.629.420	1.185.566	79.524	364.330	496.508	30.182	195.872	2.272.458
23.05.2026	1.542.228	1.100.180	79.584	362.464	458.155	46.863	182.439	2.150.101
24.05.2026	1.534.171	1.107.941	79.584	346.646	374.928	38.001	99.730	1.967.246
25.05.2026	1.543.143	1.106.761	77.410	358.973	421.934	36.423	105.072	2.029.163
26.05.2026	1.498.017	1.058.662	77.410	361.946	355.732	30.785	149.509	1.956.634
27.05.2026	1.806.973	1.398.244	77.410	331.320	299.135	42.835	191.264	2.262.798
28.05.2026	1.798.068	1.381.440	77.410	339.219	335.183	38.776	133.397	2.228.015
29.05.2026	1.867.546	1.444.087	77.410	346.050	333.354	34.579	126.425	2.284.493
30.05.2026	1.850.391	1.397.141	77.410	375.840	356.812	29.256	155.972	2.315.022
31.05.2026	1.914.096	1.496.027	80.995	337.075	352.584	31.283	157.191	2.374.159
<b>Toplam</b>	<b>47.690.081</b>	<b>34.044.055</b>	<b>2.595.852</b>	<b>11.050.174</b>	<b>13.491.972</b>	<b>1.212.163</b>	<b>5.002.407</b>	<b>67.396.623</b>

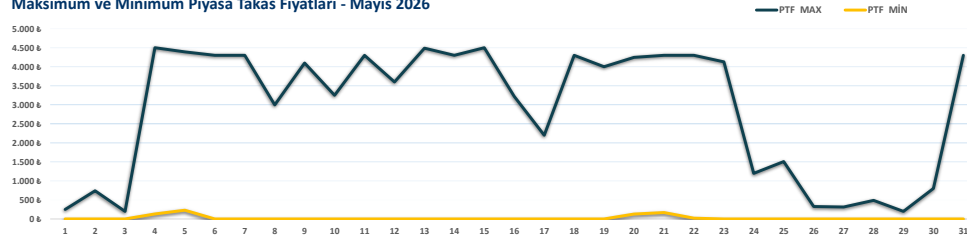
\*Değerler günlük toplam olup, MWh cinsindedir. DGP Miktarı yerine getirilmiş talimat miktarını ifade etmektedir.



## Gün Bazında Aritmetik Ortalama PTF - Mayıs 2026



## Maksimum ve Minimum Piyasa Takas Fiyatları - Mayıs 2026

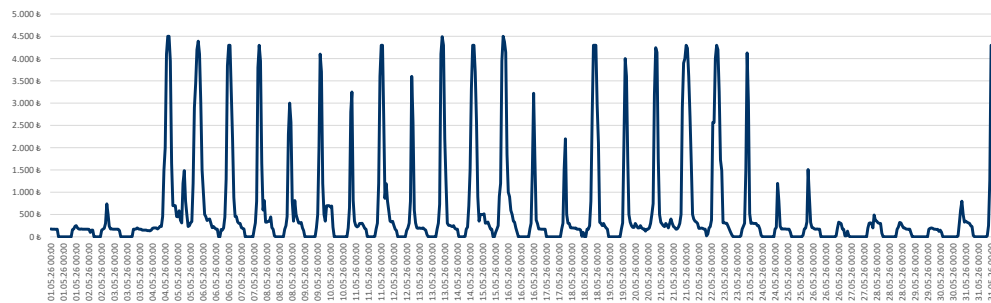


PTF ve SMF'nin aritmetik ortalamaları günlük olarak incelendiğinde, geçtiğimiz ay düşük PTF ortalaması 69,54 TL/MWh ile 27 Mayıs Çarşamba gününe, en yüksek PTF ortalaması ise 1.421,91 TL/MWh ile 5 Mayıs Salı gününe aittir. En yüksek SMF ortalaması 2.049,6 TL/MWh ile 15 Mayıs Cuma, en düşük SMF ortalaması ,14 TL/MWh ile 28 Mayıs Perşembe gününe aittir.

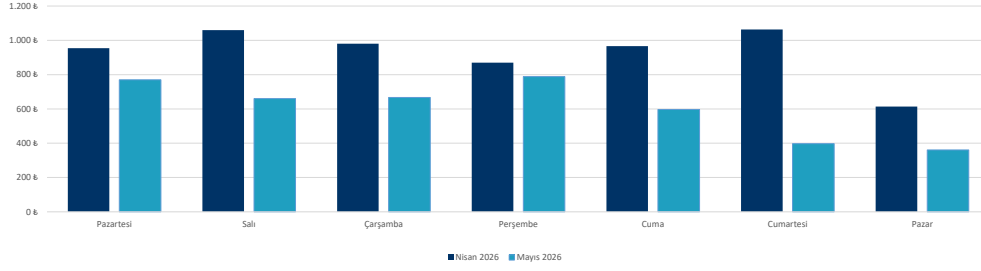
Ay içerisinde 3 farklı uzlaştırma saatinde PTF, GÖP tavan fiyat limitinde hesaplanmıştır.

Ay genelinde PTF ortalaması SMF ortalamasından düşük çıkmıştır. PTF - SMF günlük ortalama farkının en yüksek olduğu gün 1.327,18 TL/MWh ile 23 Mayıs Cumartesi günü olmuştur. (PTF ortalaması 561,15 TL/MWh, SMF ortalaması 1.888,33 TL/MWh)

## Saatlik Piyasa Takas Fiyatı - Mayıs 2026

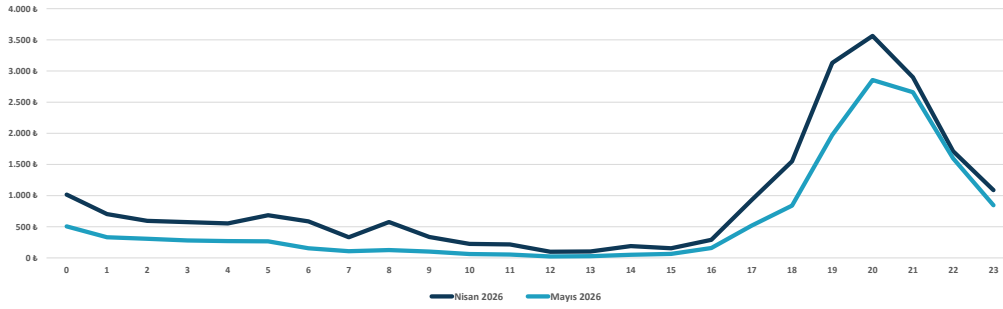


## Benzer Günlerin PTF Ortalaması



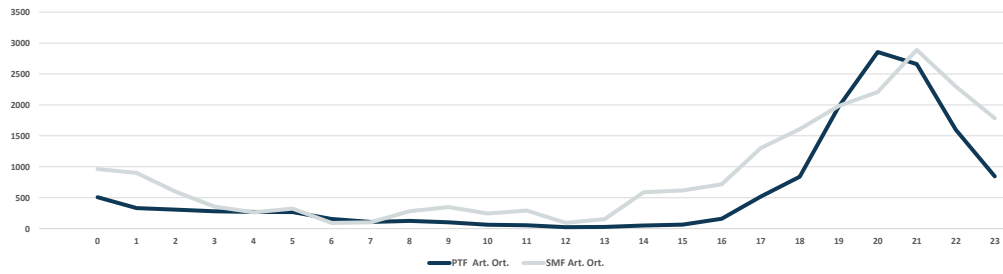
Mayıs ayına ait benzer günlerde PTF ortalaması geçtiğimiz ay ile kıyaslandığında, en fazla değişim Cumartesi günü gerçekleşmiş ve PTF ortalaması 665,92 TL/MWh azalarak 397,65 TL/MWh'ye gerilemiştir.

## Saat Bazında Aritmetik Ortalama PTF

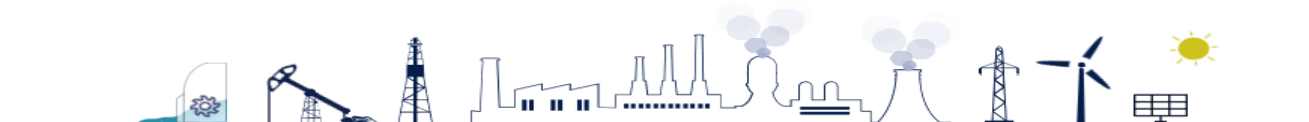


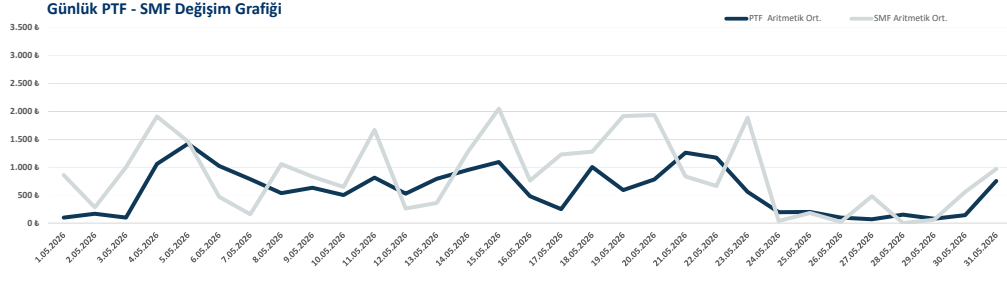
Her bir saate ait PTF ortalaması geçtiğimiz ay ile kıyaslandığında, en fazla değişim saat 19.00'da gerçekleşmiş ve PTF ortalaması 1.156,25 TL/MWh azalarak 1.973,05 TL/MWh, en az değişim saat 12.00'de gerçekleşmiş ve PTF ortalaması 75,87 TL/MWh azalarak 23,39 TL/MWh olarak hesaplanmıştır.

## Saatlik Bazda PTF-SMF Değişim Grafiği



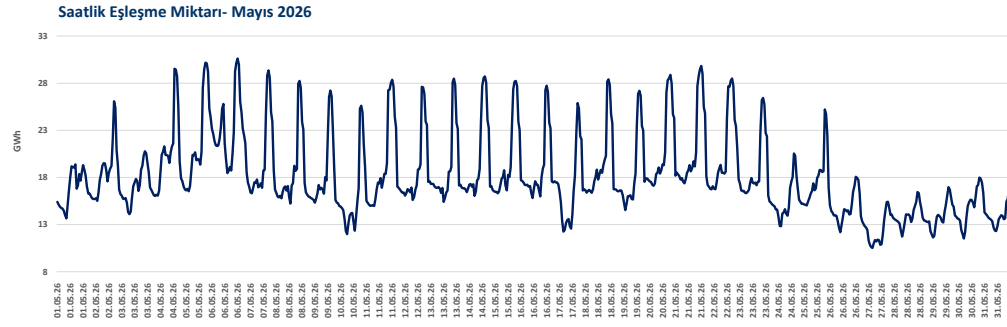
Mayıs ayındaki her bir saate ait PTF ve SMF ortalaması kıyaslandığında, en yüksek fark saat 23.00'te gerçekleşmiştir (PTF ortalaması 844,79 TL/MWh, SMF ortalaması 1.785,20 TL/MWh). En düşük fark saat 07.00'de gerçekleşmiştir (PTF ortalaması 108,06 TL/MWh, SMF ortalaması 102,31 TL/MWh).



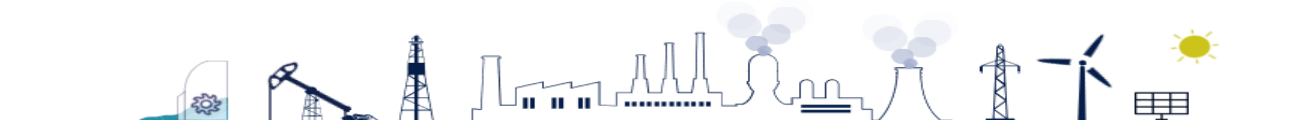
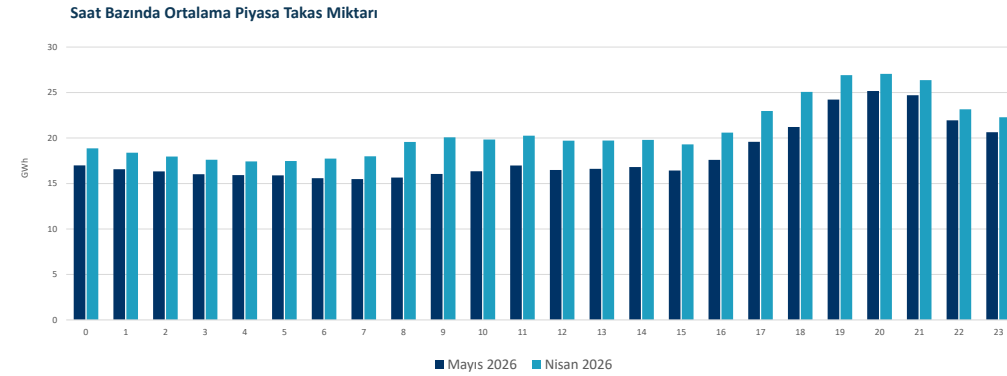


Mayıs ayı eşleşme miktarı dağılım grafiği incelendiğinde, günlük toplam eşleşme miktarı ortalaması bir önceki aya kıyasla 60.901 MWh azalarak 435.225 MWh'e gerilemiştir. Mayıs ayı genelinde en yüksek eşleşme 559.085 MWh ile 6 Mayıs Çarşamba günü, en düşük eşleşme ise 299.135 MWh ile 27 Mayıs Çarşamba günü gerçekleşmiştir.

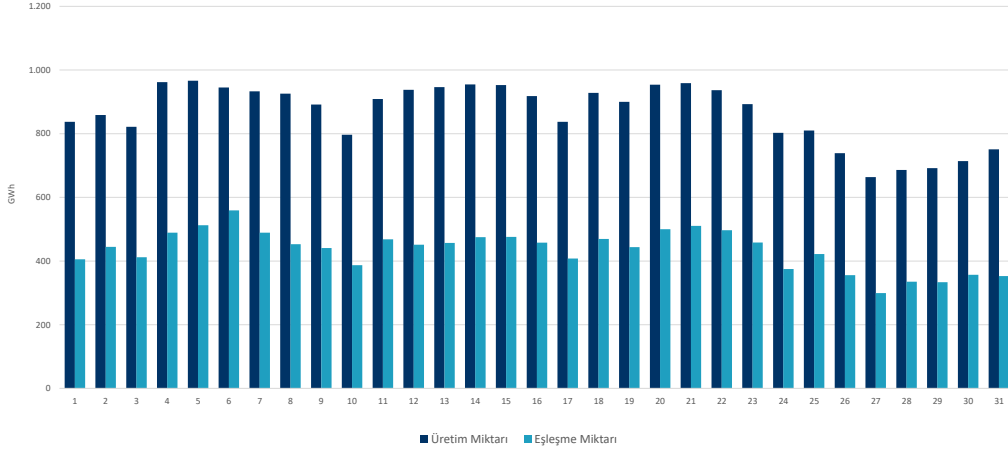
Mayıs ayı eşleşme miktarı saatlik bazda incelendiğinde, en yüksek eşleşme 30.611 MWh ile 6 Mayıs Çarşamba günü saat 20.00'da, en düşük eşleşme ise 10.518 MWh ile 27 Mayıs Çarşamba günü saat 09.00'da gerçekleşmiştir.



Saat bazında ortalama eşleşme miktarı bir önceki ay ile kıyaslandığında, en fazla değişim 4.039 MWh azalış ile saat 09.00'da gerçekleşmiştir.



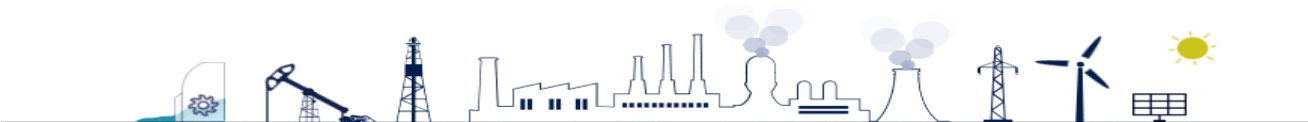
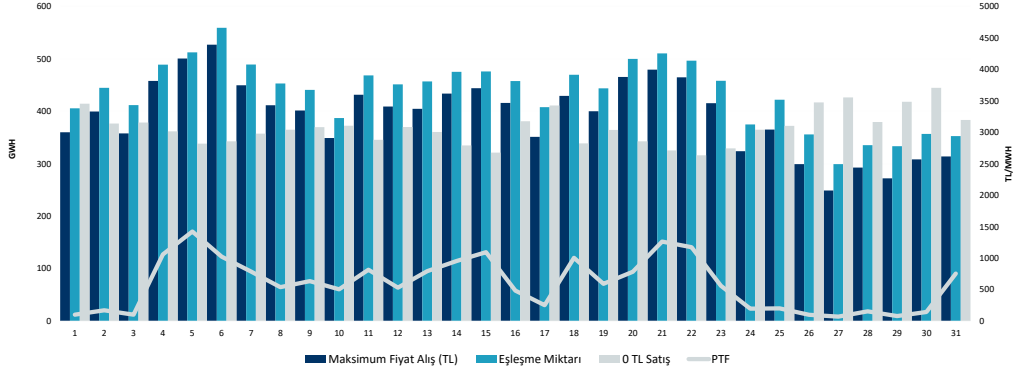
## Üretim Miktarı-GÖP Eşleşme Miktarı

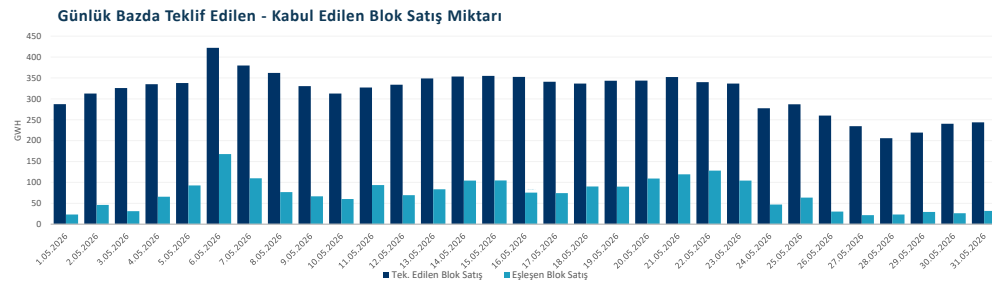
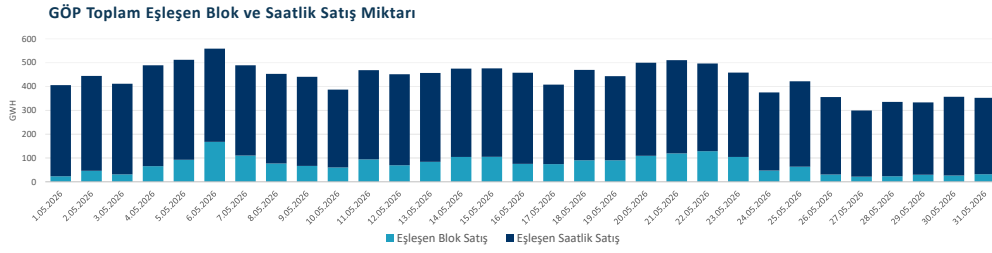


Mayıs ayında, günlük toplam fiyattan bağımsız satış ortalaması 368.410 MWh, fiyattan bağımsız alış ortalaması 392.957 MWh, eşleşme miktarının ortalaması ise 435.225 MWh seviyesindedir. Ay içinde benzer gün bazında en yüksek saatlik ortalama eşleşme miktarı 19.257 MWh ile Pazartesi günü gerçekleşmiştir. Bir önceki aya kıyasla en fazla değişim ortalama 3.392 MWh azalarak Cumartesi günü gerçekleşmiştir.

5 Mayıs 2026 Salı günü, toplam 966.313 MWh ile elektrik üretim miktarı en yüksek değere ulaşmıştır. İlgili günde GÖP eşleşme miktarı ise gün toplamında 512.246 MWh olmuştur. 6 Mayıs 2026 Çarşamba günü Gün Öncesi Piyasası eşleşme miktarının, toplam elektrik tüketimi içindeki payı %59 ile Mayıs ayının en yüksek değerine ulaşmıştır. İlgili günde üretim miktarı 944.906 MWh olurken, Gün Öncesi Piyasası eşleşme miktarı 559.085 MWh seviyesindedir.

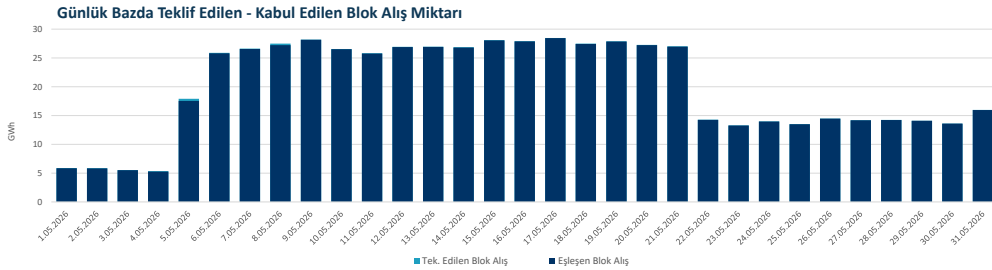
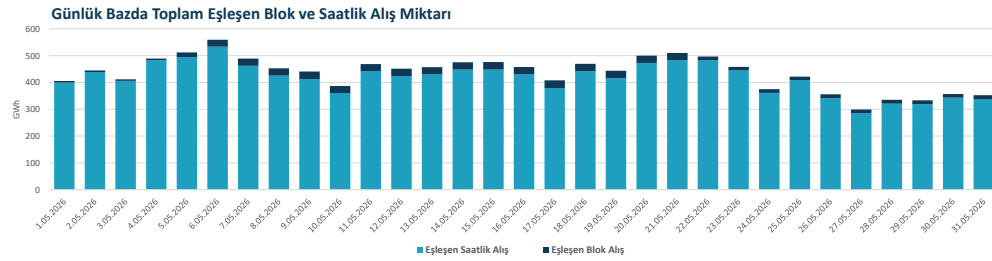
## Fiyattan Bağımsız Alış- Satışların Gün Öncesi Piyasasına Etkisi





Mayıs ayına ait saatlik ortalama değerlere bakıldığında, eşleşen saatlik satış miktarı %9,81 (1.641 MWh) azalarak 15.094 MWh, eşleşen blok satış miktarı %22,77 (896 MWh) azalarak 3.040 MWh olmuştur.

Teklif edilen satış miktarının saatlik ortalama değerleri incelendiğinde, teklif edilen saatlik satış miktarı %2,53 (521 MWh) artarak 21.112 MWh, teklif edilen blok satış miktarı %14,36 (2.218 MWh) azalarak 13.225 MWh olmuştur.



1 Haziran 2026 tarihi itibarıyla GÖP katılım anlaşması imzalamış katılımcı sayısı 794'tür. Mayıs ayında 680 farklı piyasa katılımcısı teklif vermiştir.

GÖP aylık işlem hacmi değeri 5.187.191.271 TL azalarak 10.737.295.637 TL seviyesine gerilemiştir.

Ortalama Saatlik Teklif Sayısı	Ortalama Blok Satış Teklif Sayısı	Ortalama Blok Alış Teklif Sayısı	Ortalama Esnek Teklif Sayısı	Ortalama Fark Tutarı Kabul Edilen Teklif Sayısı	Toplam Fark Tutarı
671	60	9	6	4	-1.671.851

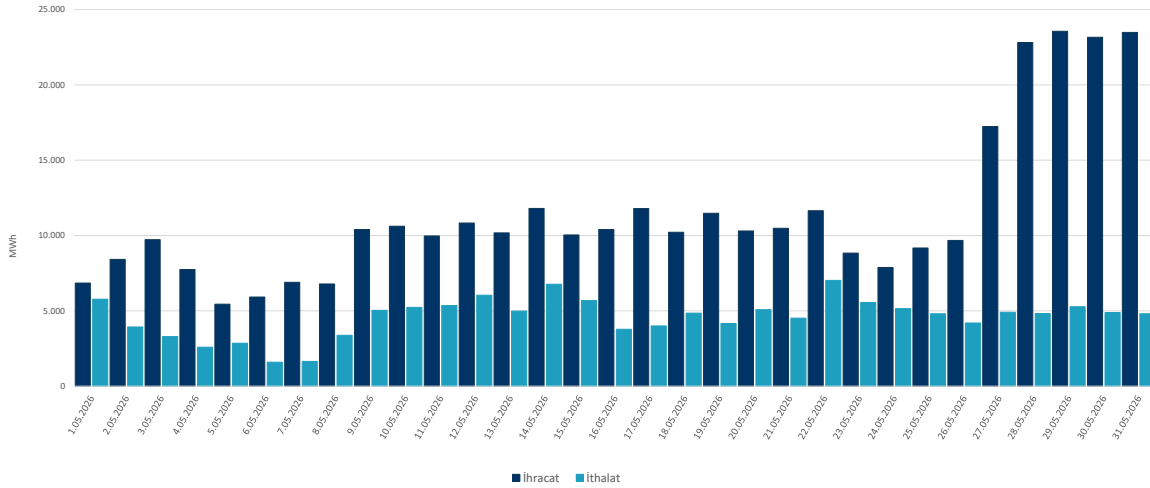
Günlük ortalama;

- Eşleşen saatlik satış miktarı 362.251 MWh,
- Eşleşen blok satış miktarı 72.956 MWh,
- Eşleşen saatlik alış miktarı 415.358 MWh,
- Eşleşen blok alış miktarı 19.866 MWh olmuştur.

Aylık toplam fark fonu -1.671.851 TL olarak gerçekleşmiştir.

Genel toplama bakıldığında ise saatlik alış ve satış toplamı %89,34, blok alış ve satış toplamı ise %10,66 olarak gerçekleşmiştir. En yüksek işlem hacminin olduğu gün 871.952.853 TL ile 5 Mayıs 2026 Salı günü iken, en düşük gün 24.332.654 TL ile 27 Mayıs 2026 Çarşamba günü olmuştur.

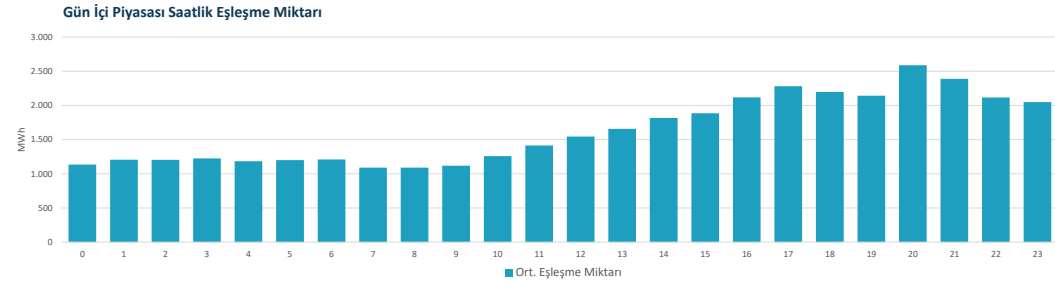
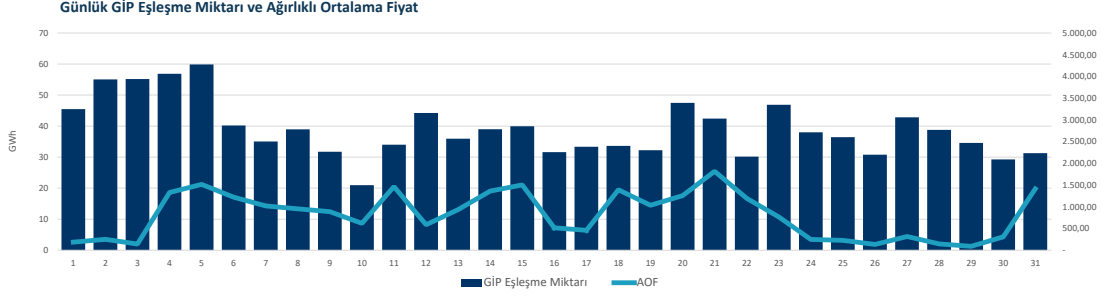
#### Günlük Bazda Uluslararası Elektrik Ticaret Raporu



■ İhracat ■ İthalat

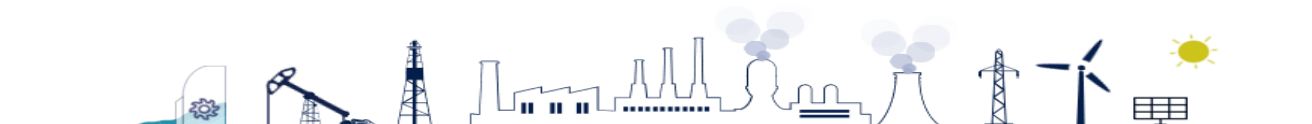
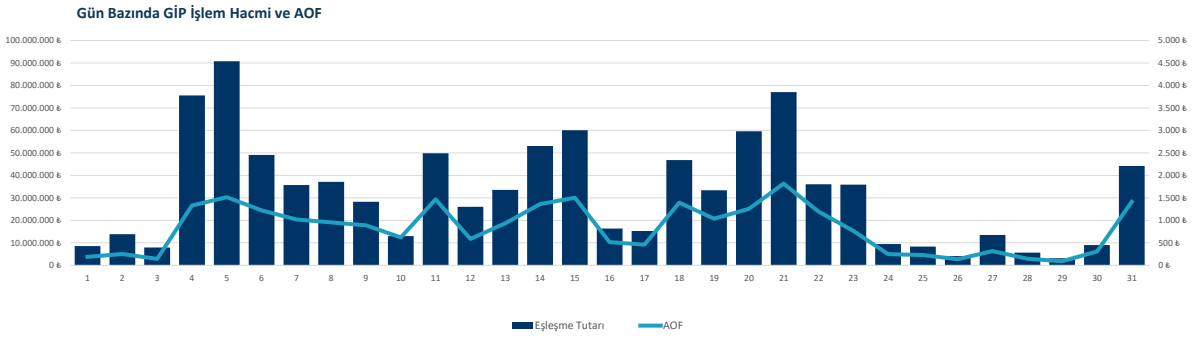


'Gün İçi Piyasasında maksimum saatlik ağırlıklı ortalama fiyat, 11 Mayıs Pazartesi günü saat 21.00'de 4.461,58 TL/MWh, maksimum saatlik eşleşme miktarı ise 4.025 MWh olarak 5 Mayıs Salı günü saat 20.00'de gerçekleşmiştir.'

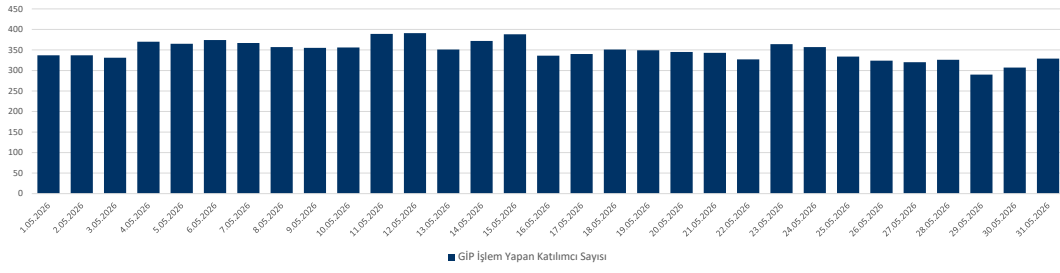


Mayıs ayı toplamında gerçekleşen eşleşme miktarı 1.212.163 MWh olmuştur. Gün İçi Piyasasında günlük maksimum ağırlıklı ortalama fiyat, 21 Mayıs Perşembe günü 1.816,77 TL/MWh, ay genelindeki saatlik maksimum AOF ise 11 Mayıs Pazartesi günü 21.00'da 4.461,58 TL/MWh olarak gerçekleşmiştir. Maksimum eşleşme miktarı 59.878 MWh ile 5 Mayıs Salı günü ve minimum eşleşme miktarı 20.967 MWh ile 10 Mayıs Pazar günü gerçekleşmiştir. Maksimum ticaret 5 Mayıs Salı günü 90.762.511 TL ve minimum ticaret ise 29 Mayıs Cuma günü 3.114.381 TL olarak gerçekleşmiştir.

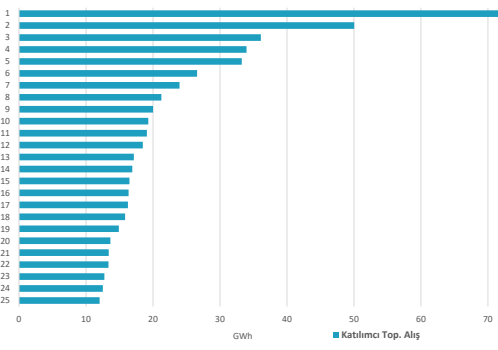
1 Haziran 2026 tarihi itibarıyla, Gün İçi Piyasası katılım anlaşması imzalayan katılımcı sayısı 821 iken, geçtiğimiz ay boyunca 551 farklı katılımcı alışı veya satışı yönünde teklif vermiştir.



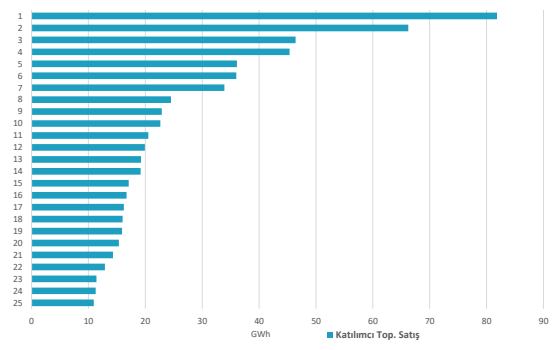
Gün İçi Piyasasında İşlem Yapan Katılımcı Sayısı



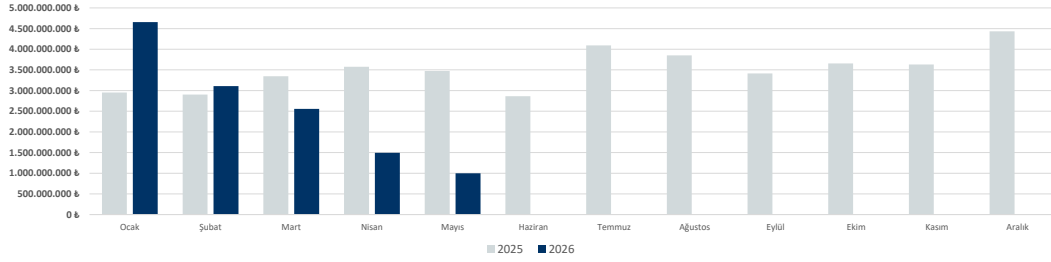
Gün İçi Piyasası Katılımcı Bazında Toplam Alış Miktarı



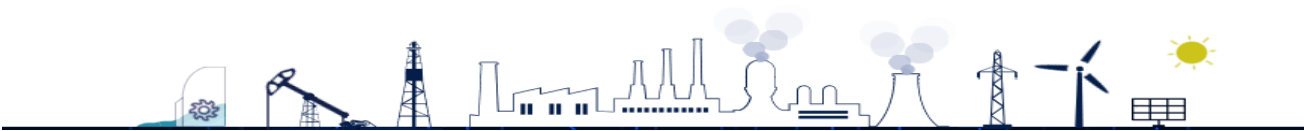
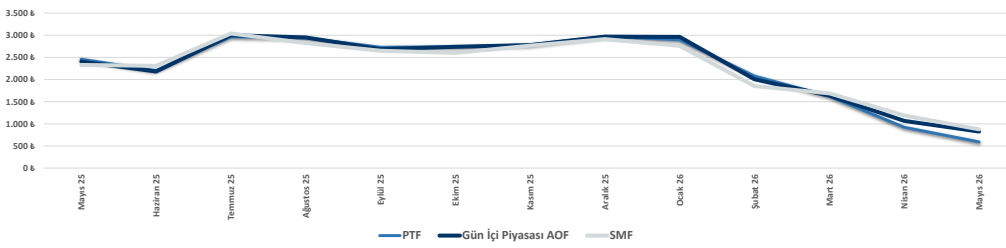
Gün İçi Piyasası Katılımcı Bazında Toplam Satış Miktarı



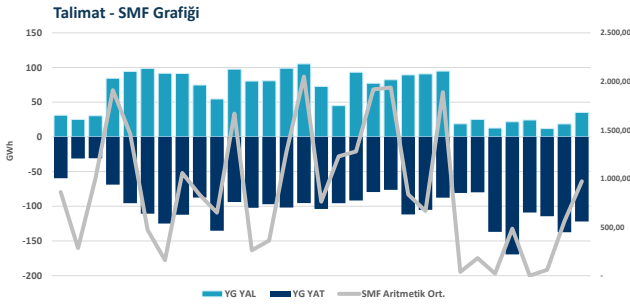
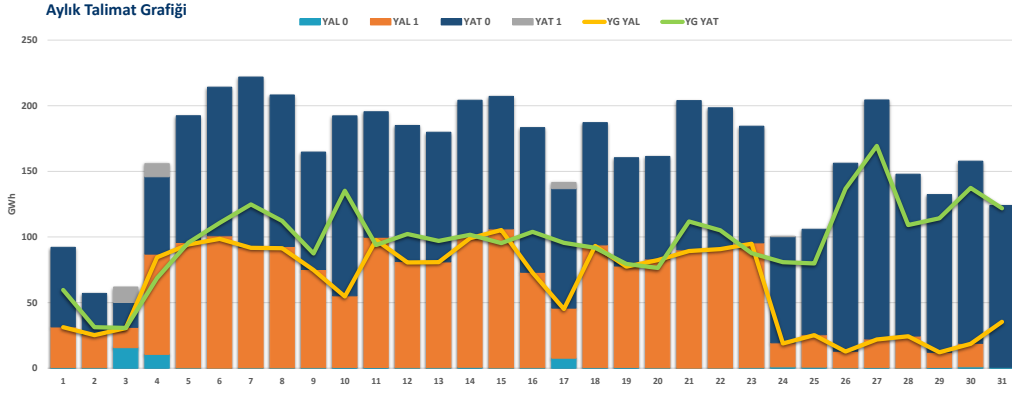
Gün İçi Piyasası Aylık Eşleşme Tutarı



Aylık Bazda AOF - PTF -SMF Değerleri



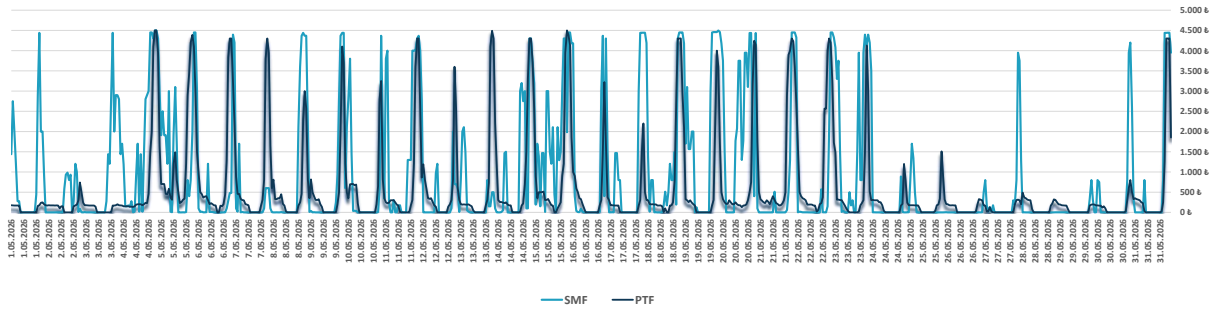
DGP'de verilen talimatların; %61,69'u 0 kodlu talimatlardan, %38,31'i 1 kodlu talimatlardan oluşmaktadır.



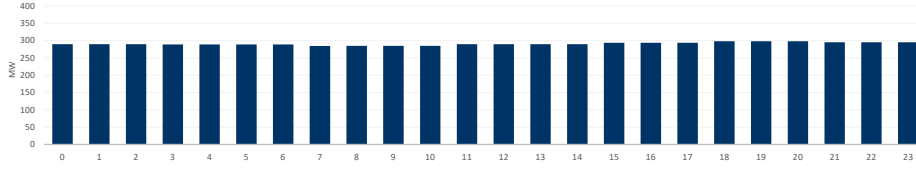
Aylık toplamda yerine getirilen DGP hacmi bir önceki aya göre 1.847.703 MWh artarak 5.002.407 MWh seviyesine yükselmiştir. DGP'de verilen talimatların; %61,69'si 0 kodlu talimatlardan, %38,31'ü 1 kodlu talimatlardan oluşmaktadır. Mayıs ayında yerine getirilen toplam YAT talimat miktarı 1.305.530 MWh artarak 3.047.137 MWh seviyesine yükselirken, yerine getirilen toplam YAL talimat miktarı 542.173 MWh artarak 1.955.270 MWh seviyesine yükselmiştir.

Maksimum yerine getirilen YAL talimat miktarı 15 Mayıs Cuma günü 105.284 MWh, minimum yerine getirilen YAL talimat miktarı ise 29 Mayıs Cuma günü 12.134 MWh olarak gerçekleşirken, maksimum yerine getirilen YAT talimat miktarı 27 Mayıs Çarşamba günü 169.403 MWh, minimum yerine getirilen YAT talimat miktarı ise 3 Mayıs Pazar günü 30.684 MWh olarak gerçekleşmiştir.

#### Saatlik PTF-SMF Değerleri

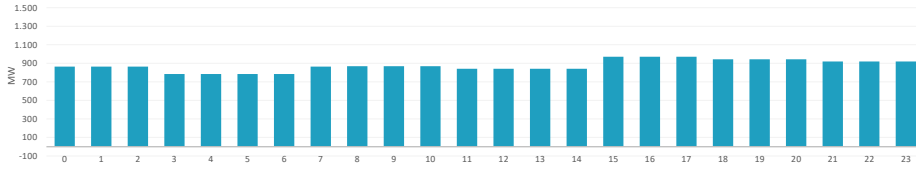


Saatlik Ortalama PFK Rezerv Miktarı



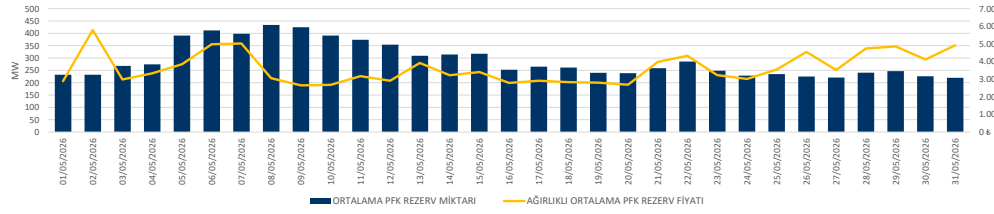
Mayıs ayında tedarik edilen toplam primer frekans kontrol rezervi 216.492 MW olurken, ağırlıklı ortalama primer frekans kontrol rezervi birim fiyatı 3.629,22 TL/MW olmuştur.

Saatlik Ortalama SFK Rezerv Miktarı



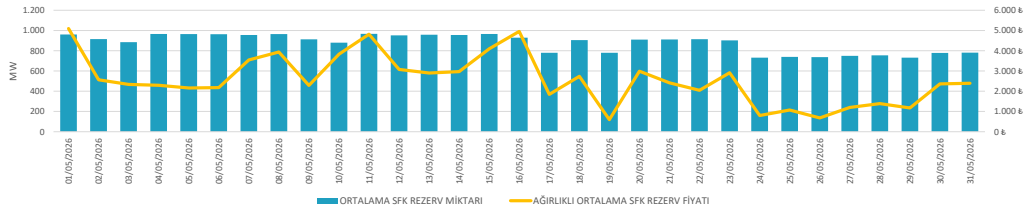
Mayıs ayında tedarik edilen toplam sekonder frekans kontrol rezervi 652.881 olurken, ağırlıklı ortalama sekonder frekans kontrol rezervi birim fiyatı 2.707,34 TL/MW olmuştur.

PFK Rezerv Miktarı ve Fiyatı

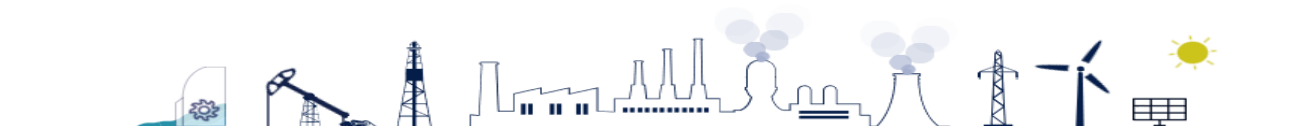


Mayıs ayında saatlik maksimum primer frekans kontrol rezerv miktarı 441 MW olurken, saatlik maksimum primer frekans kontrol rezerv fiyatı 8.632,30 TL/MW olmuştur.

SFK Rezerv Miktarı ve Fiyatı

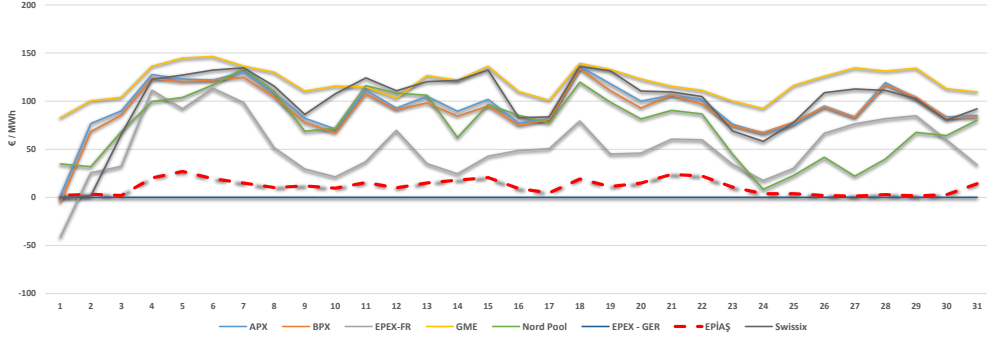


Mayıs ayında saatlik maksimum sekonder frekans kontrol rezerv miktarı 1.142 MW olurken, saatlik maksimum sekonder frekans kontrol rezerv fiyatı 9.700,00 TL/MW olmuştur.

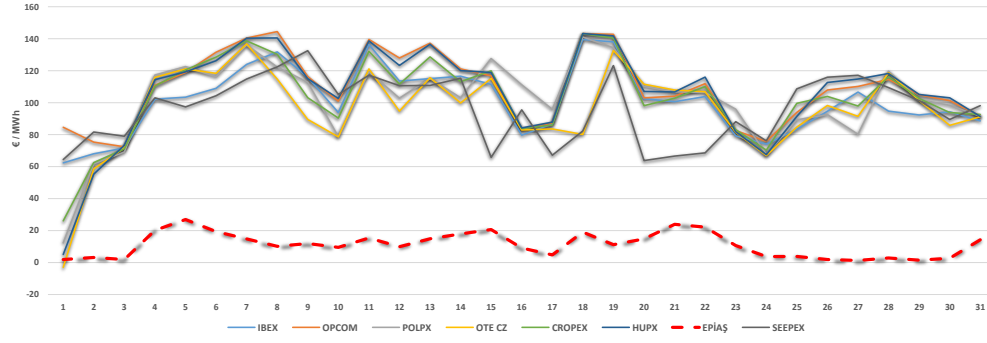


Mayıs 2026 Avrupa piyasalarında oluşan gün öncesi referans fiyatları incelendiğinde, Batı Avrupa spot piyasalarında oluşan gün öncesi fiyat ortalaması 76,57 €/MWh, Doğu Avrupa spot piyasalarında oluşan gün öncesi fiyat ortalaması 102,17 €/MWh iken, Türkiye PTF ortalaması 12,11 €/MWh seviyesindedir.

#### Orta ve Batı Avrupa - Türkiye Gün Öncesi Piyasaları Fiyatları



#### Doğu Avrupa - Türkiye Gün Öncesi Piyasaları Fiyatları



#YOK

\*Kaynak:Montel-Foreks

\* Döviz kur verisi TC Merkez Bankası kaynaklıdır.

\* Fiyat Değerleri €/MWh cinsindedir.

